



**AVENSA**



**“Proiect cofinanțat din Fondul European de Dezvoltare Regională prin POAT 2007 – 2013”**

# **RAPORT DE ANALIZĂ PRIVIND AVANTAJELE COMPETITIVE ȘI POTENȚIALUL PENTRU INOVARE PENTRU DEZVOLTARE ECONOMICĂ A REGIUNII NORD-EST**

Întâlnirile Grupurilor de lucru sectoriale  
Iași, 10-12 septembrie 2013

## Aspecte specifice legate de inovare

- **Performanța firmelor din Regiunea Nord-Est și analiza potențialului de clusterizare**
- **Potențial de specializare: metoda utilității globale**
- **Avantaje comparative (indicatorul Balassa)**
- **Investițiile străine directe în Regiunea Nord-Est**
- **Avantaje competitive: PIB/capita, productivitatea muncii**
- **Potențialul de inovare**
- **Potențialul de creștere bazat pe activitatea de cercetare-dezvoltare**
- **Analiza SWOT**

# Performanța firmelor din Regiunea Nord-Est

## Agricultura

- În anul 2011, în sectorul agricol își desfășurau activitatea la nivelul regiunii Nord-Est 2.060 de unități locale active care realizau o cifră de afaceri de 3.070 de milioane lei și antrenau un număr de 18.173 de angajați. La nivel județean, cele mai multe firme aveau sediul în Suceava, iar cele mai puține în Botoșani. Între 2008-2011, numărul acestora a crescut cu 8%
- Se observă o aglomerare a firmelor în direcția "cultivării cerealelor" (29,66%) și în activitățile de exploatare forestieră (17,52%).

## Industrie

- În anul 2011, în Regiunea Nord-Est își desfășurau activitatea 6499 unități locale active în industrie, unități ce realizau o cifră de afaceri de 21926 milioane lei și înregistrau un număr de 143.565 de salariați.
- La nivelul Regiunii Nord-Est, industria extractivă totalizează un număr de 124 de unități locale active, dintre care cele mai multe își desfășoară activitatea în județele Suceava și Bacău. Cu toate acestea, ramura aceasta nu este reprezentativă pentru regiune, numărul unităților locale active reprezentând în anul 2011 doar 0,24% din numărul total al unităților din regiune, cifra de afaceri - 0,34% din cifra de afaceri regională, iar numărul angajaților doar 1,16%.

# Performanța firmelor din Regiunea Nord-Est

Indicator	2008	2009	2010
Număr unități locale active	7597	7323	6574
Pondere din numărul total al unităților locale active	12,61%	12,58%	12,59%
Cifra de afaceri (mil.lei)	16397	13979	15368
Pondere din CA regională	23,39%	23,13%	25,04%
Număr de salariați	152701	126356	117726
Pondere din Nr. salariați la nivel regional	32,49%	31,09%	31,49%
Productivitatea muncii (mii lei/salariat)	107,37	110,63	130,54
Investiții nete	2121	1101	1457

Principalii indicatori ai unităților din industria prelucrătoare, Regiunea Nord-Est, 2008-2010

Sursa: INS, "Statistică teritorială", 2012

# Performanța firmelor din Regiunea Nord-Est

## Industria alimentară

- În anul 2011, din totalul unităților active în industria alimentară la nivel național (7833), 13,28% se regăsesc în Regiune. Cele mai multe dintre acestea își desfășoară activitatea în județul Suceava (228), Bacău (204) și Iași (204).
- Din punct de vedere al cifrei de afaceri în 2011, principalele companii se află în județele Vaslui – Vascar SA și Mandra SA, Iași – Nutrimold SA, Neamț - Prodprosper SRL și Kubo Ice Cream Company SRL și Bacău – Pescao Group SRL
- S-a observat o concentrare a firmelor în :
  - 1011 – "Prelucrarea și conservarea cărnii" - în localitățile Botoșani, Darabani (BT) și Pașcani (IS),
  - 1013 – "Fabricarea produselor din carne" - în Șcheia, Rădăuți și Fălticeni (SV),
  - 1051 – "Fabricarea produselor lactate și a brânzeturilor" - în Vatra Dornei, Șcheia și Câmpulung Moldovenesc (SV) și în Miron Costin, Răchiți și Dorohoi (BT)

## Industria textilă și articole de îmbrăcăminte

- Numărul unităților locale active din industria textilelor și a articolelor de îmbrăcăminte din Regiunea Nord-Est, în anul 2011, a fost de 887 firme, în scădere cu 30% comparativ cu anul 2008. Cele mai multe unități locale active se regăsesc în județele Iași (26,15%) și Neamț (25,25%).
- Topul principalelor firme din această industrie, din punct de vedere al cifrei de afaceri în 2011, e dominat de companii din județele Neamț - Rifil SA și Yarnea SRL și Botoșani - Carreman Romania SRL, Rolana Tex SRL, Formens SRL
- A fost observată o concentrare a firmelor în:
  - 1310 – "Pregătirea fibrelor și filarea fibrelor textile" (în Botoșani)
  - 1413 – "Fabricarea altor articole de îmbrăcăminte" (în Iași și Botoșani).

# Performanța firmelor din Regiunea Nord-Est

## Industria de încălțăminte

- Numărul unităților locale producătoare de încălțăminte este scăzut la nivelul Regiunii Nord-Est.
- În anul 2011, existau doar 194 de firme, iar majoritatea dintre acestea erau concentrate în județul Suceava, unde găsim și cele mai mari companii ca și cifră de afaceri în 2011 – Marelbo Prod Com SRL și Denis SRL
- Toate firmele analizate își desfășoară activitatea în domeniul 1520 – ”Fabricarea încălțăminteii”, fiind mai concentrate în localitățile Bivolaria, din județul Suceava, și Huși, din județul Vaslui.

## Industria lemnului

- În anul 2011 există 1190 de unități locale active, valoare ce plasa regiunea pe locul II în context național. Majoritatea firmelor din această industrie își au sediul în județele Suceava (45%) și Neamț (27%).
- Principalele companii ca și cifră de afaceri în 2011 au fost Egger România SRL din județul Suceava și Holzindustrie Schweighofer Baco SRL din județul Bacău.
- Se observă o concentrare în domeniile: 1610 - ”Tăierea și rindeluirea lemnului” (în localitățile Sadova, Falcău și Voievodeasa din județul Suceava; în localitatea Piatra Neamț din județul Neamț) și 1623 – ”Fabricarea altor elemente de dulgherie și tâmplărie, pentru construcții” (localitățile Izvoare și Târgu Neamț din județul Neamț și Gura Humorului și Fălticeni din județul Suceava).

# Performanța firmelor din Regiunea Nord-Est

## Industria mobilei

- În anul 2011, erau active în această ramură 442 de firme în Regiunea Nord-Est, din care cele mai multe își desfășurau activitatea în județul Iași (22,85%), în "Fabricarea de mobilă" și în "Fabricarea de mobilă pentru birouri și magazine".
- Din analiză, a reieșit o concentrare în domeniul 3109 – "Fabricarea de mobilă n.c.a.", în special în județul Suceava, localitatea Rădăuți.

## Industria calculatoarelor

- Din totalul național de 852 de unități locale active în această industrie în anul 2011, în Regiunea Nord-Est își desfășoară activitatea doar 10% dintre acestea, cele mai multe având sediul în județul Iași (48 din totalul de 86).
- Pot fi sesizate concentrări în domeniile: 2651 – "Fabricarea de instrumente și dispozitive pentru măsură, verificare, control, navigație" (în Botoșani) și în 2620 – "Fabricarea calculatoarelor și a echipamentelor periferice" (fără concentrare teritorială).

## Industria echipamentelor electrice

- Industria echipamentelor electrice este reprezentată, la nivelul anului 2011, de un număr de 49 de unități locale active la nivelul Regiunii Nord-Est, dintre care cele mai multe în județul Iași și Bacău (13).

# Performanța firmelor din Regiunea Nord-Est

## Alte industrii prelucrătoare mai importante analizate

- Industria hârtiei și industria produselor de cocserie
- Industria chimică
- Industria produselor din cauciuc
- Industria produselor din minerale nemetalice
- Industria metalurgică
- Industria construcțiilor metalice
- Industria de mașini, utilaje și echipamente

## Alte ramuri și sectoare de interes analizate

- Producția și furnizarea de energie electrică și termică, gaze, apă caldă și aer condiționat
- Distribuția apei; salubritate, gestionarea deșeurilor, activități de decontaminare
- Construcțiile
- Comerț cu ridicata și cu amănuntul
- Transport, depozitare și activități de poștă și de curier
- Tranzacțiile imobiliare



# Performanța firmelor din Regiunea Nord-Est

## Sectorul servicii: Informații și comunicații

- În Regiunea Nord-Est, în anul 2011, erau active 1429 de unități locale active, dintre care 45% au sediul în județul Iași. Cifra de afaceri înregistrată de firmele din acest domeniu reprezintă 1,75% (1245 mil lei), iar numărul de angajați reprezintă 2,07% (8443), la nivelul anului 2011.

## Sectorul serviciu: Hoteluri și restaurante

- În anul 2011, în acest sector activau la nivelul Regiunii Nord-Est, 2544 de unități locale. Cifra de afaceri realizată de acestea, în anul 2011, reprezenta doar 1,33%, iar numărul de angajați numai 3,85% din total (15688). În județul Suceava își desfășoară activitatea cele mai multe dintre aceste unități (25,07%).

# Performanța firmelor din Regiunea Nord-Est

- GEA Strategy & Consulting a identificat existența următoarelor aglomerări industriale la nivelul Regiunii:
  - 1\* - în industria lemnului – Bacău, Neamț
  - 2\* - în industria lemnului – Suceava
  - 1\* - în industria mobilei – Suceava
  - 1\* - în cereale – Neamț
  - 1\* - produse din carne - Suceava
- După analiza sectorială realizată, în intervalul celor 3 ani, putem să definim câteva aglomerări industriale cu potențial de dezvoltare sau de consolidare:
  - 1. Industria alimentară
  - 2. Industria textilă și de îmbrăcăminte
  - 3. Industria lemnului
- De asemenea, pe lângă aceste rezultate trebuie exploatate și susținute acele sectoare în care au fost inițiate parteneriate și pentru care actorii și-au manifestat interesul pentru asociere sub formă de clustere (IT&C, turism, industrii creative).

Până în momentul de față, la nivelul Regiunii Nord-Est există 6 clustere în domeniul precum:

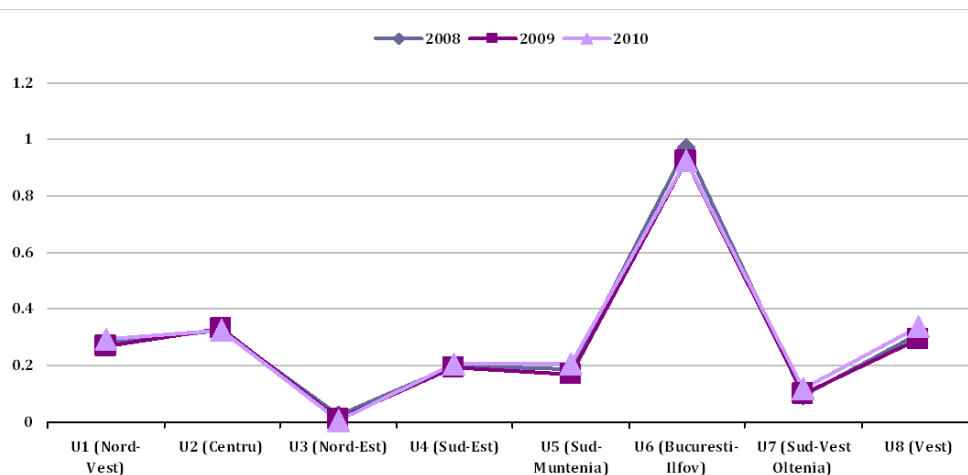
- cluster de medicină imagistică Imago-Mol Iași,
- cluster de confecții-tricotaje-textile ASTRICO Săvinești,
- cluster de turism APT Bucovina,
- cluster IT New Media – ICONIC Iași,
- cluster tehnologii agroalimentare Ind-Agro-Pol,
- cluster în IT&C la Iași.

Majoritatea dintre acestea sunt afiliate la Asociația Națională a Clusterelor din România (CLUSTERO), unele aflându-se printre membrii fondatori (ASTRICO).

# Performanța firmelor din Regiunea Nord-Est

## Potențial de specializare: metoda utilității globale

- Pentru analiză s-au utilizat următorii indicatori, la nivelul Regiunii Nord-Est (prin comparație cu restul regiunilor): numărul unităților locale active, cifra de afaceri a unităților locale active, investițiile acestor unități, personalul, toate raportate la populația regiunii.
- Sectoarele care au stat la baza analizei sunt: industria extractivă, industria prelucrătoare, producția și furnizarea de energie electrică și termică, construcțiile, comerțul, transportul, hotelurile și restaurantele, informații și comunicații, tranzacții imobiliare, învățământul și sănătatea.
- Anii care au stat la baza analizei au fost: 2008, 2009 și 2010.



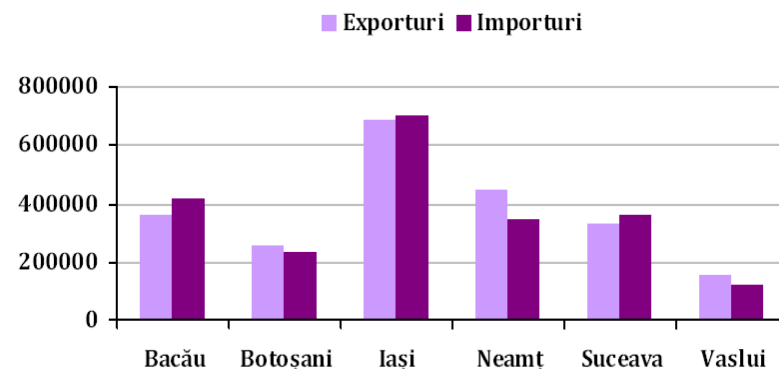
Utilitatea globală la nivel de regiune, 2008-2010

Sursa: Calcule proprii pe baza datelor de la INS

# Performanța firmelor din Regiunea Nord-Est

## Avantaje comparative (indicatorul Balassa)

- În ceea ce privește nivelul comerțului exterior, în special cel al exporturilor, așa cum se poate observa din graficul următor acesta a avut un nivel minim în 2009, însă în profil temporal valoarea a înregistrat o creștere cu 30%. În anul 2012, valoarea exporturilor era de 2232017 mii euro, iar cea a importurilor era de 2181537 mii euro. Astfel, anul 2012 este singurul an din intervalul de analiză în care se înregistrează o valoare pozitivă a balanței comerciale.
- Cele mai ridicate valori ale balanței comerciale se obțin în cazul grupelor de produse conform Nomenclatorului Combinat: grupa IX - "Lemn, cărbune de lemn și articole din lemn", grupa XI - "Materiale textile și articole din aceste materiale", grupa XII - "Încălțăminte", grupa IV - "Produse ale industriei alimentare".



Exporturile și importurile județelor Regiunii Nord-Est, 2012, mii euro

Sursa: INS, 2013

# Performanța firmelor din Regiunea Nord-Est

## Avantaje comparative (indicatorul Balassa)

- Indicatorul RCA - revealed comparative advantage – RCA: valori mai mari decât 1, atunci regiunea respectivă înregistrează un avantaj comparativ pentru produsul respectiv și cu cât ia valori mai mici decât 1, cu atât avantajul comparativ va fi mai mic.
- Astfel, în intervalul de analiză 2006-2012 Regiunea Nord-Est înregistrează avantaje comparative pentru următoarele grupe de produse conform Nomenclatorului Combinat: 61 – "Articole și accesorii de îmbrăcăminte, tricotate sau croșetate", 62 - "Articole și accesorii de îmbrăcăminte, altele decât cele tricotate sau croșetate", 28 – "Produse chimice anorganice", 65 – "Obiecte de acoperit capul și părți ale acestora", 44 – "Lemn, cărbune de lemn și articole din lemn", 63 – "Alte articole textile confecționate".

## Avantaje comparative (indicatorul Balassa)

- BT: avantaje comparative pentru următoarele grupe de produse: 61 – "Articole și accesorii de îmbrăcăminte", 56 – "Vată, pâslă și materiale nețesute", 63 - "Alte articole textile confecționate", 62 – "Îmbrăcăminte și accesorii de îmbrăcăminte", 65 – "Obiecte de acoperit capul și părți ale acestora", 42 – "Obiecte din piele"
- IS – avantaje comparative pentru următoarele grupe de produse: 62 – "Îmbrăcăminte și accesorii de îmbrăcăminte, altele decât cele tricotate sau croșetate", 63 - "Alte articole textile confecționate", 61 – "Îmbrăcăminte și accesorii de îmbrăcăminte", 08 – "Fructe comestibile", 94 – "Mobilă".

# Performanța firmelor din Regiunea Nord-Est

## Avantaje comparative (indicatorul Balassa)

- NT - avantaje comparative la nivelul grupelor de produse 61 – "Îmbrăcăminte și accesorii de îmbrăcăminte", 62 – "Îmbrăcăminte și accesorii de îmbrăcăminte, altele decât cele tricotate sau croșetate", 73 – "Articole din fontă, din fier sau din oțel", 44 – "Lemn, cărbune de lemn și articole din lemn", 59 – "Țesături impregnate, îmbrăcate, acoperite sau stratificate", 20 – "Preparate din legume, din fructe sau din alte părți de plante".
- SV - se observă un avantaj comparativ semnificativ în cazul grupei de produse 44 – "Lemn, cărbune de lemn și articole din lemn", 61 – "Îmbrăcăminte și accesorii de îmbrăcăminte, tricotate sau croșetate", 94 – "Mobilă", 16 – "Preparate din carne, din pește sau din crustacee", 64 – "Încălțăminte".

## Avantaje comparative (indicatorul Balassa)

- VS - avantaje comparative în cazul unor grupe de mărfuri precum: 20 – "Preparate din legume, din fructe sau din alte părți de plante", 61 - "Îmbrăcăminte și accesorii de îmbrăcăminte, tricotate sau croșetate", 94 – "Mobilă", 63 - "Alte articole textile confecționate", 62 - "Îmbrăcăminte și accesorii de îmbrăcăminte, altele decât cele tricotate sau croșetate".
- BC - avantaje comparative pentru următoarele grupe de produse: 19 – "Preparate pe bază de cereale, de făină, de amidon", 62 - "Articole și accesorii de îmbrăcăminte", 28 – "Produse chimice anorganice", 61 - "Articole și accesorii de îmbrăcăminte", 88 – "Vehicule aeriene, nave spațiale și părți ale acestora", 64 – "Încălțăminte".

# Performanța firmelor din Regiunea Nord-Est

## Investițiile străine

- Regiunea Nord-Est se plasează, în context național, în anul 2011, pe locul 7 atât din punct de vedere al numărului de firme cu contribuție străină înregistrate, cât și din punct de vedere al valorii capitalului social total subscris, conform statisticilor ONRC.
- Valoarea investițiilor străine directe ale regiunii era în anul 2011 de 1.627 milioane euro, pe ultimul loc pe totalul național.
- În anul 2011, din totalul investițiilor (26.254 milioane euro) realizate în întreprinderi greenfield, Regiunea Nord-Est a reușit să atragă doar 3,4%, depășind doar regiunile Sud-Est și Sud-Vest Oltenia.
- Majoritatea investitorilor desfășoară activități în industrii cu valoare adăugată relativ scăzută și preferă să se orienteze spre județele Iași, Suceava și Neamț. Majoritatea investitorilor provin din țări precum Belgia, Olanda și Austria.

Regiune/Județe	Număr societăți comerciale	Valoarea capitalului social subscris Mii euro
Nord-Est	7.820	1.440.795,3
Bacău	1.579	695.182
Botoșani	519	30.019,5
Iași	2.611	181.663,3
Neamț	1.302	193.301,4
Suceava	1.462	307.802,7
Vaslui	347	32.826,4
<b>Numărul societăților comerciale cu contribuție străină și valoarea capitalului social subscris, în perioada 1991- 2011, sold existent la 31.12.2011</b>		
Sursa: ONRC, 2013		

# Performanța firmelor din Regiunea Nord-Est

## Avantaje competitive: PIB/capita

Conform studiului elaborat de GEA Strategy and Consulting, indicele de potențial competitiv (ipc) calculat pe baza PIB/locuitor, Exporturi pe populația ocupată, nivel de dezvoltare tehnologică, plasează județele regiunii Nord-Est în următoarele intervale:

- Iași –  $0,2 \leq ipc < 0,3$  – potențial competitiv mediu
- Suceava, Neamț, Bacău, Vaslui –  $0,1 \leq ipc < 0,2$  – potențial competitiv redus
- Botoșani –  $ipc < 0,1$  – potențial competitiv inexistent

## Avantaje competitive: productivitatea muncii

În anul 2010, cea mai ridicată productivitate a muncii se înregistrează în sectorul "Producția și furnizarea energiei electrice" (426,401 mii lei/salariat), urmată, însă la mare distanță, de comerț (276,81 mii lei/salariat). Sectorul cu cea mai scăzută productivitate a muncii este "hoteluri și restaurante" (64,12 mii lei/salariat).

Însă, productivitatea muncii poate fi calculată și ca raport între valoarea adăugată brută și populația ocupată.

Astfel, au fost obținute, în anul 2010, aplicând formula de calcul cele mai ridicate nivele ale productivității în industrie (15638 euro/persoană ocupată), informații și comunicații (11944 euro/persoană ocupată), construcții (9225 euro/persoană ocupată).



# Potențial de inovare

## Entități de inovare și transfer tehnologic

- Centrul de Informare Tehnologică "INDTECH Nord-Est"
- Centrul de Informare tehnologică "CIT Vaslui"
- Parc Științific și Tehnologic TEHNOPOLIS Iași
- Parcul Industrial HIT Hemeiuși Bacău
- Incubatorul de afaceri pentru IMM-uri din Botoșani (2 locații: Centrul Administrativ și Centrul de Microproducție)
- Centrul Economic Bucovina
- Centrul de afaceri Tutova Bârlad
- Centrul de resurse pentru afaceri (CRAV)

## Entități de inovare și transfer tehnologic

- Centrul de afaceri și expozițional "Mircea Cancicov"
- Centrul de Afaceri Multicultural – Cacica
- Centrul de afaceri Iași
- Centrul de sprijinire și dezvoltare a afacerilor "Carol"
- Axa – Centru verde de consultanță în afaceri
- Incubator și centru de afaceri destinat susținerii mediului de afaceri
- Centrul Universitar de inovație și parc de dezvoltare a infrastructurii de afaceri pentru IMM și investitori privați

# Potențial de inovare

## Rețele dedicate activității de inovare:

- Centrul pentru Inovare Tehnologică Bacău, structură regională care are ca obiectiv principal promovarea politicilor de inovare, oferind sprijin companiilor în activitățile de inovare;
- Institutul Național de Inventică filiala Iași – care are ca obiectiv principal cercetarea fundamentală și aplicativă, ingineria performanței și promovarea protecției proprietății industriale;
- RENITT –sprijin acordat dezvoltării economice și sociale, promovare inovare tehnologică; ARoTT – sprijinirea transferului tehnologic și al entităților inovative, promovarea produselor și tehnologiilor inovative și asigurarea accesului la rezultatele cercetării.

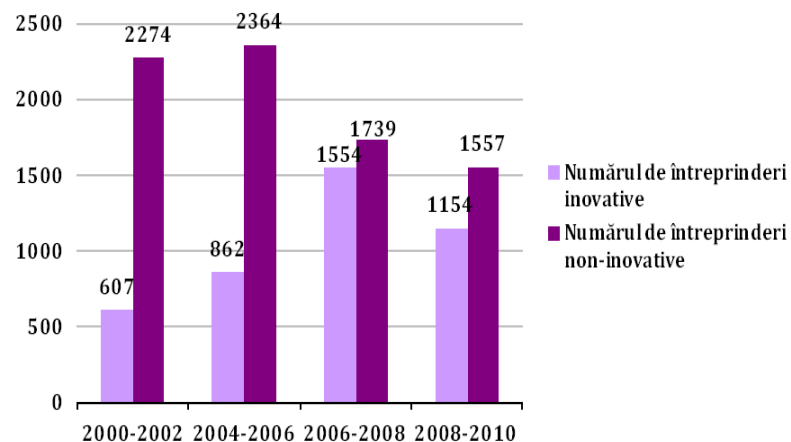
## Rețele dedicate activității de inovare:

- De asemenea, pe lângă acestea, în cadrul proiectului ASVILOC PLUS “Agenții ce sprijină valoarea sistemelor de inovare în economiile locale și regionale”, finanțat de Programul de Cooperare Transnațională Sud-Est Europa și în cadrul căruia, Agenția pentru Dezvoltare Regională Nord-Est participă, în calitate de partener, a fost constituită, începând cu luna februarie 2010, o structură suport intitulată „Laboratorul Regional de Inovare Nord-Est”.

# Potențial de inovare

## Întreprinderi inovative

- În intervalul 2006-2008 crește numărul întreprinderilor inovative care activează în special în industrie, iar majoritatea dintre acestea sunt întreprinderi mici.
- În intervalul 2008-2010, numărul acestor întreprinderi inovative a scăzut cu 25%.
- La nivel regional se constată că numărul total al întreprinderilor cu inovare tehnologică reprezintă 13,4% din totalul existent la nivel național (2006-2008) – însumând 791 firme. Dintre acestea, trei sferturi activează în industrie și un sfert în servicii. Totodată, trei sferturi dintre acestea sunt întreprinderi cu până la 50 de salariați, iar restul sunt mijlocii și mari.



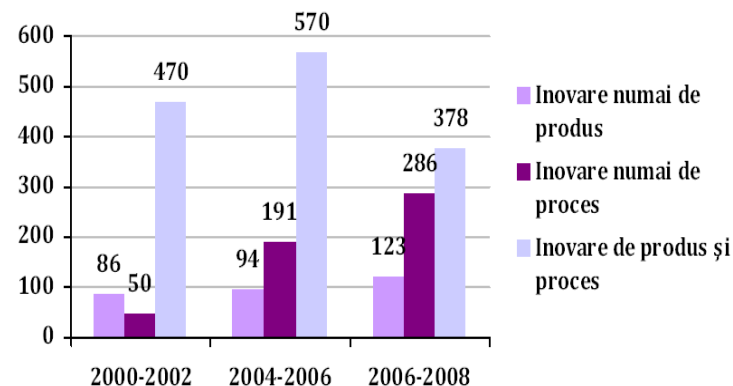
Numărul întreprinderilor inovative și non-inovative în regiunea Nord-Est,

Sursa: INS, Breviar Statistic – Regiunea Nord-Est, 2013

# Potențial de inovare

## Întreprinderi inovative

- În graficul alăturat este surprinsă doar situația întreprinderilor cu inovare de produs și de proces, astfel că din totalul de 787 întreprinderi care au reprezentat subiecții anchetei, în perioada 2006-2008, 15,62% realizează numai inovare de produs, iar 36,46% realizează numai inovare de proces. Restul de 48% realizează inovare atât de produs, cât și de proces.
- Diferența dintre numărul de întreprinderi care realizează inovare de produs și de proces (787) și numărul întreprinderilor inovative prezentate în tabelul de mai sus (1554) este reprezentată de acele întreprinderi care realizează celelalte 2 tipuri de inovare: organizațională și de marketing.



Întreprinderi inovative pe tipuri de inovare, Nord-Est

Sursa: INS, „Repere economice și sociale regionale: Statistică teritorială, 2012

# Potențial de inovare

## Cheltuieli de inovare

- Regiunea Nord-Est se află pe ultimul loc în ierarhia națională din perspectiva cheltuielilor de inovare.
- La nivelul ultimului an de analiză, 2008, cheltuielile de inovare au reprezentat 311.244 mii lei, la nivelul Regiunii Nord-Est. Cele mai mari cheltuieli de inovare vizează achizițiile de mașini, echipamente și software (75,56%) realizate, desigur, într-o pondere mare, în industrie (88,04%).

## Articole și publicații științifice

Județ/An	2007	2008	2009	2010	2011
Bacău	12	30	46	48	10
Botoșani	0	0	0	0	0
Iași	708	954	1049	1114	445
Neamț	5	8	7	2	0
Suceava	10	30	61	63	18
Vaslui	0	0	0	0	0
<b>Regiunea NE</b>	<b>735</b>	<b>1022</b>	<b>1163</b>	<b>1227</b>	<b>473</b>

Număr de articole/publicații cotate ISI provenite din Regiunea Nord-Est

Sursa: AdAstra, <http://www.ad-astra.ro/cartea-alba/cities.php?year=2010&>

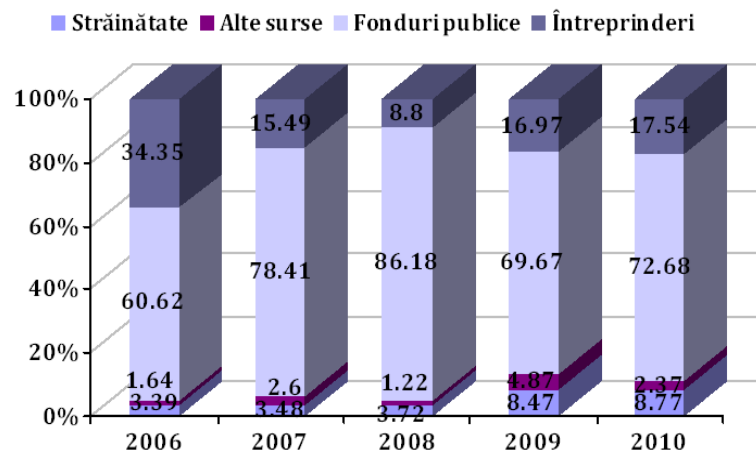
## Brevete și patente

- Regiunea Nord-Est se poziționează pe locul V în ierarhia națională din perspectiva numărului de cereri de patente înregistrate la Oficiul European de Patente (EPO).

# Potențial de creștere bazat pe CD&I

## Cheltuieli de cercetare-dezvoltare

- La nivel regional, ponderea cheltuielilor realizate este de numai 0,28%, în anul 2010, în descreștere față de perioada 2007-2008. Practic, cea mai mare parte a acestor cheltuieli este realizată de către județele Iași și Suceava.
- În anul 2010, în Regiunea Nord-Est, cheltuielile efectuate din fonduri publice dețineau o pondere (71%) de patru ori mai mare față de cele efectuate de către întreprinderi (18%).



Cheltuielile CD la nivelul Regiunii Nord-Est, după sursa de finanțare, %

Sursa: PDR Nord-Est 2014-2020, pag. 21

# Potențial de creștere bazat pe CD&I

## Organizații de cercetare-dezvoltare

- În perioada 2001-2006 în Regiunea Nord-Est s-au înființat 12 Centre de Excelență în cadrul instituțiilor de învățământ superior
- În anul 2011, la nivelul Regiunii Nord-Est, 49 de unități locale desfășurau activități de cercetare-dezvoltare și inovare, 6,9% din numărul total înregistrat la nivel național. Comparativ cu restul regiunilor, Regiunea Nord-Est se plasează pe locul 4.
- La nivelul Regiunii Nord-Est activează un singur institut național aflat în subordinea ANCS și 4 institute naționale de cercetare, aflate în subordinea Academiei Române. Toate acestea sunt localizate în județul Iași. Lor li se mai adaugă 6 alte institute de cercetare, 9 centre de cercetare, o stațiune de cercetare și 6 societăți comerciale.

CAEN Rev. 2	0-9 persoane	10-49 persoane	50-249 persoane	Total	%
Cercetare-dezvoltare în biotehnologie	1	1	0	2	4,08
Cercetare-dezvoltare în alte științe naturale și inginerie	37	4	4	45	91,83
Cercetare-dezvoltare în științe sociale și umaniste	1	1	0	2	4,08
TOTAL	39	6	5	49	100

Distribuția unităților CDI în Regiunea Nord-Est după coduri CAEN și număr de angajați, în anul 2011

Sursa: INS, Tempo Online, 2013

# Potențial de creștere bazat pe CD&I

## Organizații de cercetare-dezvoltare

- La nivelul regiunii își desfășoară activitatea următoarele universități publice:

- Universitatea Al.I.Cuza
- Universitatea Tehnica Gh. Asachi
- Universitatea de Medicina si Farmacie Gr.T Popa
- Universitatea "Vasile Alecsandri"
- Universitatea „Stefan cel Mare”
- Universitatea de Științe Agricole și Medicină Veterinară „Ion Ionescu de la Brad”
- Universitatea de Arte "George Enescu"

## și private:

- Universitatea "George Bacovia", Bacău
- Universitatea "Apollonia", Iași
- Universitatea "Petre Andrei", Iași
- Universitatea "Mihail Kogălniceanu", Iași
- Universitatea Ecologică "Dimitrie Cantemir", Iași

- Regiunea Nord-Est totalizează 31 de școli doctorale; cei mai mulți doctoranzi au ales profile tehnice sau de agronomie

UNIVERSITATE	LOCALIZARE	NUMĂR DE ȘCOLI DOCTORALE	NUMĂR DOCTORANZI (în prezent)
Universitatea „Alexandru Ioan Cuza”	Iași	13	725
Universitatea de Medicină și Farmacie "Gr. T. Popa"	Iași	1	307
Universitatea Tehnică "Gheorghe Asachi"	Iași	10	849
Universitatea de Științe Agricole și Medicină Veterinară "Ion Ionescu de la Brad"	Iași	2	264
Universitatea de Arte "George Enescu"	Iași	3	109
Universitatea "Ștefan cel Mare"	Suceava	1	271
Universitatea "Vasile Alecsandri"	Bacău	1	72

Situația școlilor doctorale din Universitățile din Regiunea Nord-Est, 2013

Sursa: <http://www.doctoranzi-romania.ro>



# Potențial de creștere bazat pe CD&I

## Personalul din activitatea de cercetare-dezvoltare

- În ceea ce privește numărul de salariați din activitatea de CD, Regiunea Nord-Est a fost una dintre puținele regiuni care a fost caracterizată de un trend ascendent - dacă în anul 2003 erau doar 2.926 de salariați, în anul 2008 numărul acestora a crescut la 4.172 persoane. Începând cu anul 2009, urmare a efectelor crizei economico-financiare, activitatea unităților de cercetare s-a restrâns, numărul salariaților scăzând până la 3.376 în anul 2010. În anul 2011, s-a sesizat o creștere a numărului salariaților cu 5%. Practic, la finalul anului 2011, numărul total de salariați în activitatea de cercetare-dezvoltare reprezenta 8,40% din totalul existent la nivel național.

	NV	C	NE	SE	SM	BI	SV	V
<b>Numărul salariaților din activitatea de cercetare-dezvoltare (număr persoane)</b>								
2007	3923	2641	4156	2201	4376	20360	2506	2321
2008	4146	2897	4172	1930	4484	21366	2321	2186
2009	4185	3732	4044	1865	3676	19577	2290	3051
2010	4018	3113	3376	1713	3543	16932	2315	4055
2011	3809	3526	3561	1515	2253	22234	2282	3183
<b>Din care Cercetători</b>								
2007	2321	2257	3269	1776	2724	14361	2175	1857
2008	2784	2504	3387	1267	2823	14347	2071	1681
2009	2863	2823	3244	1331	2372	13399	2082	2531
2010	2952	2842	2966	1302	2342	13225	2127	2951
2011	2457	2027	3190	1096	1321	11398	1701	2299
<b>Salariații din activitatea de CD la 10.000 persoane ocupate civile</b>								
2007	33,1	25,2	32,9	20,8	36	168	28,6	26,7
2008	34,9	27,7	33,4	18,2	37,3	166,7	26,8	25,5
2009	36,2	37,3	33,5	18,4	31,7	160,4	27,4	37,4
2010	34,8	31,1	28	17,2	30,7	139,4	27,8	50
2011	32,9	35	29,9	15,4	19,5	181,6	27,5	39,1

Evoluția numărului de salariați din cercetare-dezvoltare în Regiunea Nord-Est, comparativ cu celelalte regiuni ale țării, 2007-2011

Sursa: INS, Tempo Online, 2013

# Analiza SWOT

## Puncte tari

- Identificarea unor aglomerări industriale care pot fi clusterizate – industria lemnului și a mobilei, industria de mașini, utilaje și echipamente, industria produselor din cauciuc
- Existența a șase clustere – medicină imagistică, confecții, turism, new media, IT&C, industria alimentară
- Legătură puternică între PIB/locuitor și cheltuielile de cercetare-dezvoltare
- Ponderea IMM-urilor în total firme este ridicată (99,7%) și similară cu cea de la nivel național și european
- Existența unor rețele dedicate activității de inovare și a Laboratorului Regional de Inovare

## Puncte tari

- Locul II în clasamentul național în ceea ce privește numărul întreprinderilor inovative, cele mai multe dintre acestea realizând inovare atât de produs, cât și de proces
- Existența Centrelor de Excelență din cadrul instituțiilor de învățământ superior
- Existența a 79 de centre de cercetare recunoscute CNSIS
- Infrastructură de afaceri bine reprezentată la nivel regional
- Număr ridicat de școli doctorale și de doctoranzi la nivelul regiunii, majoritatea dintre aceștia alegând profile reale și tehnice
- Forță de muncă calificată în domeniul CDI

# Analiza SWOT

## Puncte slabe

- Valoare scăzută a PIB la nivelul regiunii Nord-Est - disparități intra-regionale accentuate
- Valoare scăzută a PIB-ului/locuitor
- Structura eterogenă a VAB la nivel județean
- Rată de ocupare în Regiune mult mai mică comparativ cu media națională
- Distribuție neuniformă a unităților locale active în județele din regiune (foarte concentrate în județul IS și foarte dispersate în județele BT și VS)
- Densitate a IMM-urilor foarte redusă, plasând regiunea pe ultimul loc la nivel național
- Spirit de inițiativă al populației redus din perspectiva numărului de întreprinderi nou create
- Nivel scăzut al investițiilor străine directe în anul 2011 – locul 7 la nivel național, majoritatea investițiilor sunt în domenii cu valoare adăugată scăzută

## Puncte slabe

- Potențial competitiv redus în cazul județelor SV, NT, BC, VS și potențial competitiv inexistent în cazul județului BT
- Ultimul loc din perspectiva cheltuielilor de inovare
- Pondere scăzută a articolelor ISI din total național
- Productivitatea muncii sub media națională
- Pondere scăzută a cheltuielilor de cercetare-dezvoltare în PIB-ul regiunii
- Rezultate ale întreprinderilor de CD sub media națională (cifră de afaceri, număr de salariați)
- Număr scăzut al salariaților din activitatea de cercetare-dezvoltare la nivelul regiunii
- Colaborare redusă între mediul de afaceri și universități/institute de cercetare – transfer tehnologic redus

# Analiza SWOT

## Oportunități

- Ponderea locată la nivel de stat membru activității de cercetare-dezvoltare și inovare și competitivității IMM-urilor pentru perioada 2014-2020
- Elaborarea strategiei naționale pentru cercetare, dezvoltare și inovare 2014-2020
- Oportunități de finanțare a proiectelor de cercetare-dezvoltare prin fonduri naționale și structurale
- Dezvoltarea mediului de afaceri ca rezultat al înființării infrastructurii de sprijinire a afacerilor

## Amenințări

- Instabilitate legislativă, politică, economică și instituțională
- Capacitate redusă de cofinanțare
- Emigrarea personalului calificat, în special din domeniile intensive în inteligență
- Reticența întreprinderilor de a investi în activitatea de cercetare-dezvoltare
- Lipsa coordonării între diferitele politici sectoriale cu implicații în dezvoltarea sectorului CDI



**AVENSA**



**CONCLUZII...**

**... ȘI DEZBATERI**