



AVENSA



“Proiect cofinanțat din Fondul European de Dezvoltare Regională prin POAT 2007 – 2013”

RAPORT DE ANALIZĂ PRIVIND AVANTAJELE COMPETITIVE ȘI POTENȚIALUL PENTRU INOVARE PENTRU DEZVOLTARE ECONOMICĂ A REGIUNII NORD-EST

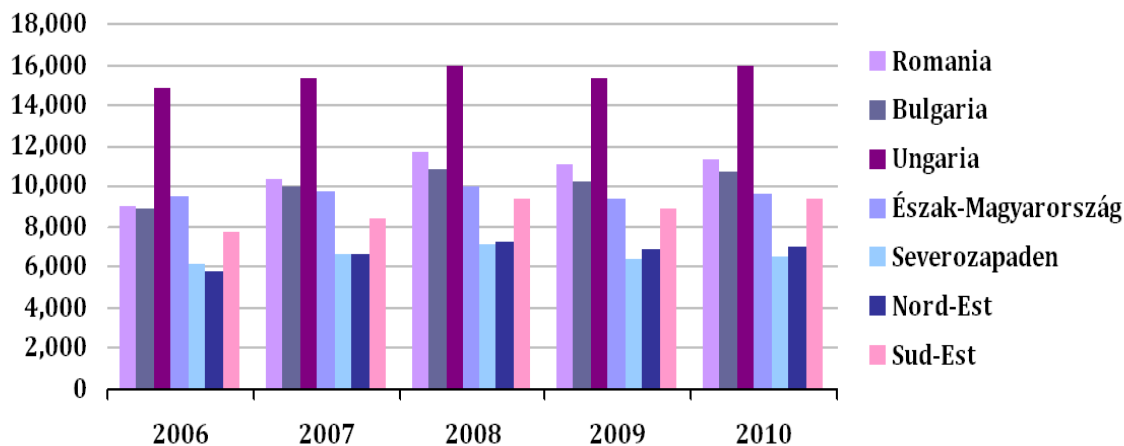
Întâlnirile Grupurilor de lucru sectoriale
Iași, 10-12 septembrie 2013

Descriere generală

- **Contextul economic din Regiunea Nord-Est**
- **Conectivitate și accesibilitate în Regiunea Nord-Est**
- **Tendențe demografice**
- **Antreprenoriatul din Regiunea Nord-Est**
- **Forța de muncă**

Contextul economic din Regiunea Nord-Est

- Regiunea de dezvoltare Nord-Est a înregistrat în anul 2010 o valoare a Produsului Intern Brut (PIB) de 55.669 milioane lei – adică 10,63% din PIB-ul României și doar 0,1077% din PIB-ul UE 27.
- În profil temporal, se remarcă o creștere a valorii acestui indicator în anul 2010 cu 44,85%, față de anul 2006.
- În anul 2010, regiunea se poziționa pe ultimul loc în clasamentul național din perspectiva PIB-ul pe cap de locuitor la PPS. În context european, regiunea se află în clasamentul celor mai sărace 20 de regiuni din UE-27

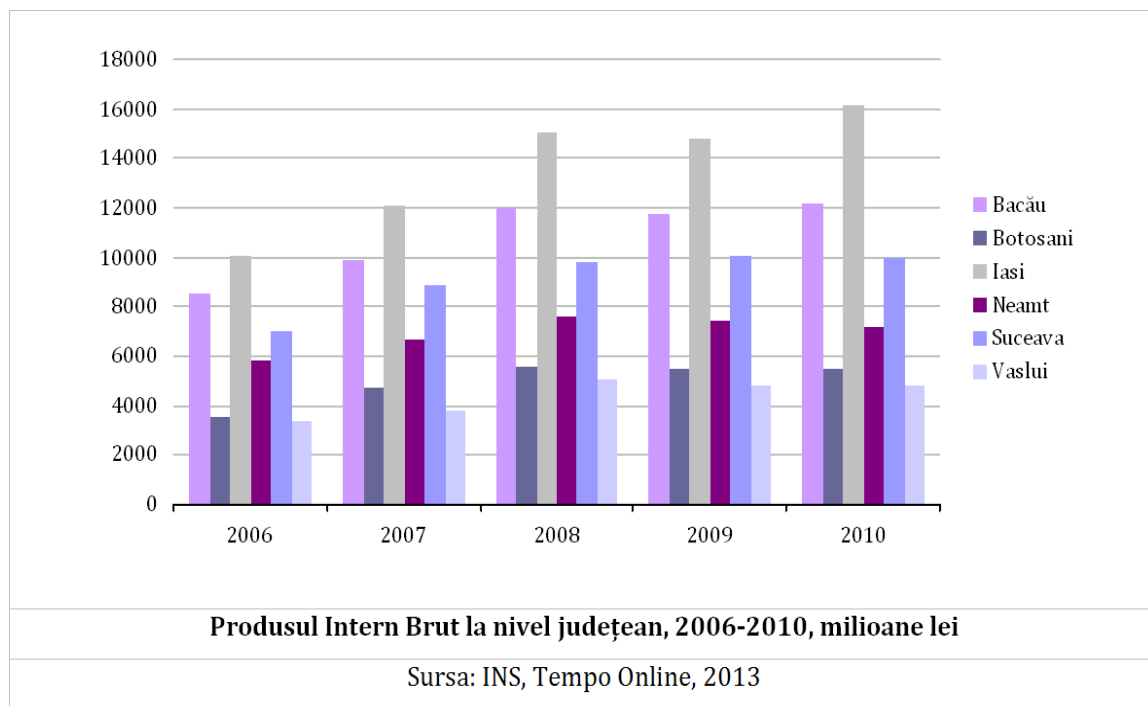


PIB/capita în PPS, comparația regiunii cu alte regiuni din UE, 2006-2010

Sursa: Eurostat Database, 2013

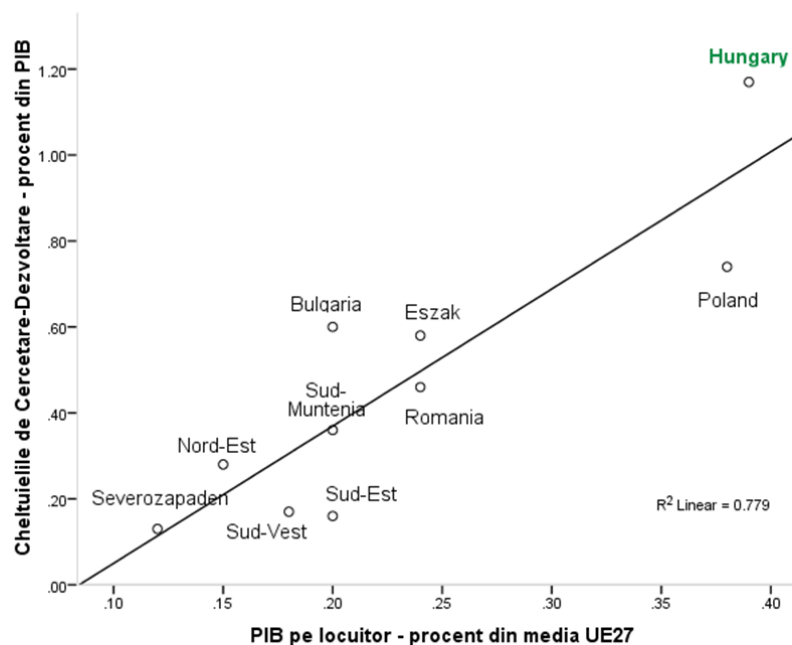
Contextul economic din Regiunea Nord-Est

- Județele Iași și Bacău au rezultate net superioare celorlalte 4 județe: Suceava, Neamț, Botoșani și Vaslui.
- În intervalul 2006-2010, cea mai mare creștere a valorii PIB-ului s-a înregistrat în județul Iași (60,57%), urmat de Botoșani și de Bacău.
- Județul cu cel mai ridicat nivel de dezvoltare este Iași. Problemele cele mai grave se remarcă în județul Vaslui, care înregistrează cele mai scăzute valori ale indicatorului PIB per cap de locuitor la nivel național.



Contextul economic din Regiunea Nord-Est

- Relația dintre PIB/capita și cheltuielile cu activitatea de cercetare-dezvoltare - doar la nivelul Regiunii Nord-Est corelația dintre aceste variabile este puternică, la restul regiunilor, și chiar și la nivelul României, aceasta fiind slabă, iar intensitatea legăturii dintre variabile fiind scăzută.
- În anul 2010, regiunea Nord-Est a înregistrat un PIB/capita ce reprezenta 14% din media UE-27 și canaliza resursele asupra activității de cercetare-dezvoltare într-un procent de 0,28% din PIB.

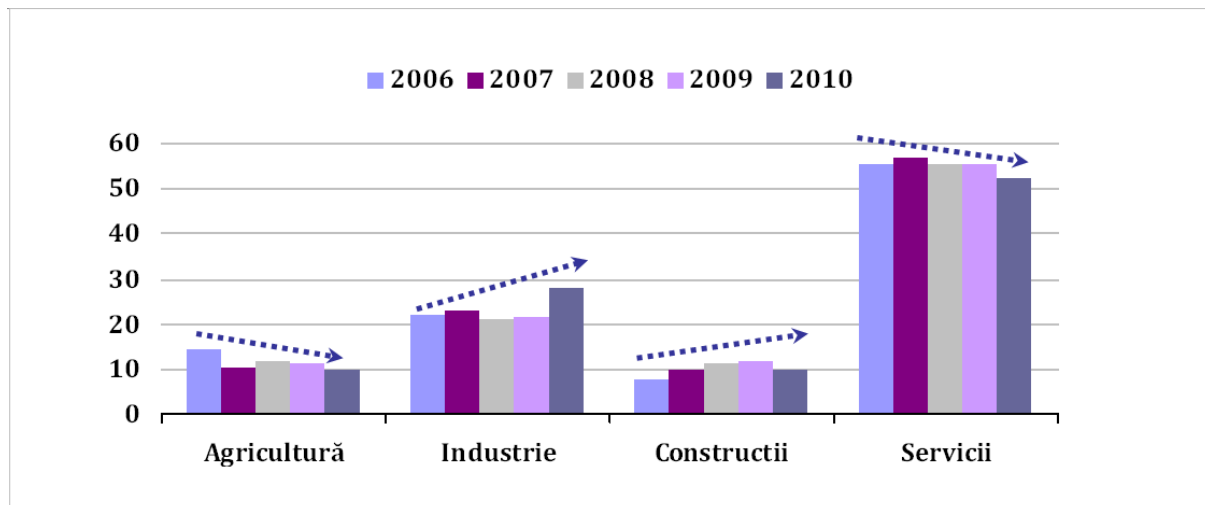


Legătura dintre PIB/capita și cheltuielile cu activitatea de cercetare-dezvoltare, 2010

Sursa: Prelucrare SPSS cu date de pe site-ul Eurostat, 2013

Contextul economic din Regiunea Nord-Est

- Valoarea Adăugată Brută înregistrată în anul 2010 în Regiunea Nord-Est reprezintă 0,107% din cea înregistrată la nivel european, respectiv 10,64% din cea înregistrată la nivel național. Evoluția acestui indicator în intervalul de timp analizat este asemănătoare cu cea a PIB-ului regional



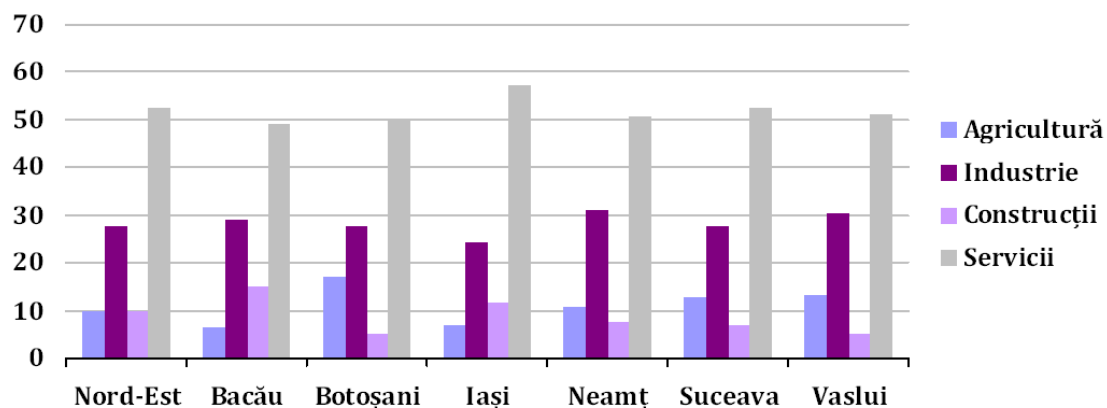
Evoluția contribuției sectoarelor la formarea Valorii Adăugate Brute în Regiunea Nord-Est, 2006-2010, procente

Sursa: Eurostat Database, 2013

- VAB este constituită în proporție semnificativă din aportul serviciilor (51,5%), situație mai favorabilă comparativ cu a celorlalte regiuni din România

Contextul economic din Regiunea Nord-Est

- Județul Botoșani are sectorul agricol foarte bine dezvoltat (contribuie cu 17,27% la formarea VAB spre deosebire de Bacău, care contribuie cu doar 6,5%) și sectorul de construcții aproape insesizabil, județul Iași are cel mai dezvoltat sector de servicii, județul Neamț înregistrează valori superioare pentru sectorul industrial, iar județul Bacău pentru cel de construcții.



Contribuția sectoarelor la formarea valorii adăugate brute regionale și județene, 2010, procente

Sursa: Eurostat Database, 2013

- Județele Vaslui și Suceava au o structură a ramurilor economice relativ apropiată cu media din regiune.

Conectivitate și accesibilitate

Telecomunicațiile în Regiunea Nord-Est

- Gradul de penetrare a serviciilor de telefonie fixă prin linie de acces la nivel de gospodărie este de numai 54%
- Gradul de penetrare a serviciilor de telefonie mobilă la nivel de gospodărie este de 82%, iar 92% dintre firmele și instituțiile care activează în regiune folosesc servicii de telefonie mobilă.
- Doar 36% din gospodării dețin un calculator, 5% un laptop, iar 5% și PC și laptop.
- Gradul de penetrare a serviciilor de internet la nivel de gospodărie este de numai 36%
- 42% din populația cu vârsta mai mare de 18 ani a utilizat internetul în ultimele trei luni, 6% a utilizat internetul cu mai mult de trei luni în urmă, iar 50% nu a utilizat niciodată internetul. Totodată, 15% din totalul populației României care a accesat internetul provine din Regiunea Nord-Est.
- În privința utilizării serviciilor e-commerce, în 2012, 24,8% din total persoane în vârstă de 16-74 ani care au utilizat vreodată internetul din Regiunea Nord-Est au comandat/cumpărat bunuri pe internet, procentul, practic dublându-se față de anul 2008.

Conectivitate și accesibilitate

Infrastructura de transport feroviar

- Ponderea rețelei regionale de căi ferate în total rețea cale ferată la nivel național este de 15,03% la sfârșitul anului 2011.
- Densitatea liniilor de exploatare este de 43,9km/1000 kmp, situându-se sub media națională de 45,2km/1000 kmp.
- În județele Botoșani și Vaslui nu există transport feroviar pe linii electrificate, cu toate acestea, la nivelul regiunii ponderea liniilor electrificate în total rețea (40,9% - 2011) este peste media națională.
- Regiunea e traversată de magistrala 500

Infrastructura de transport rutier

- La nivel regional, ponderea drumurilor modernizate în total drumuri publice este de 30%, apropiată de cea națională. Pe categorii de drumuri, ponderea este de 90% la drumurile naționale și de numai 16% la drumurile județene și comunale. Ultimul procent menționat urmează să crească în perioada următoare
- La nivel județean, procentul drumurilor județene și comunale modernizate variază între numai 3% în Județele Iași și Neamț și 34% în județul Suceava.
- Regiunea e traversată de E85, E576, E574, E58, E581, E583

Conectivitate și accesibilitate

Infrastructura de transport aerian

Transporturile aeriene de care beneficiază regiunea, sunt susținute de o infrastructură specifică formată din trei aeroporturi care deserveșc curse interne și externe, cursele regulate asigurând legătura atât cu capitala țării București, cât și cu municipiul Timișoara.

Statistică a numărului de călători ?

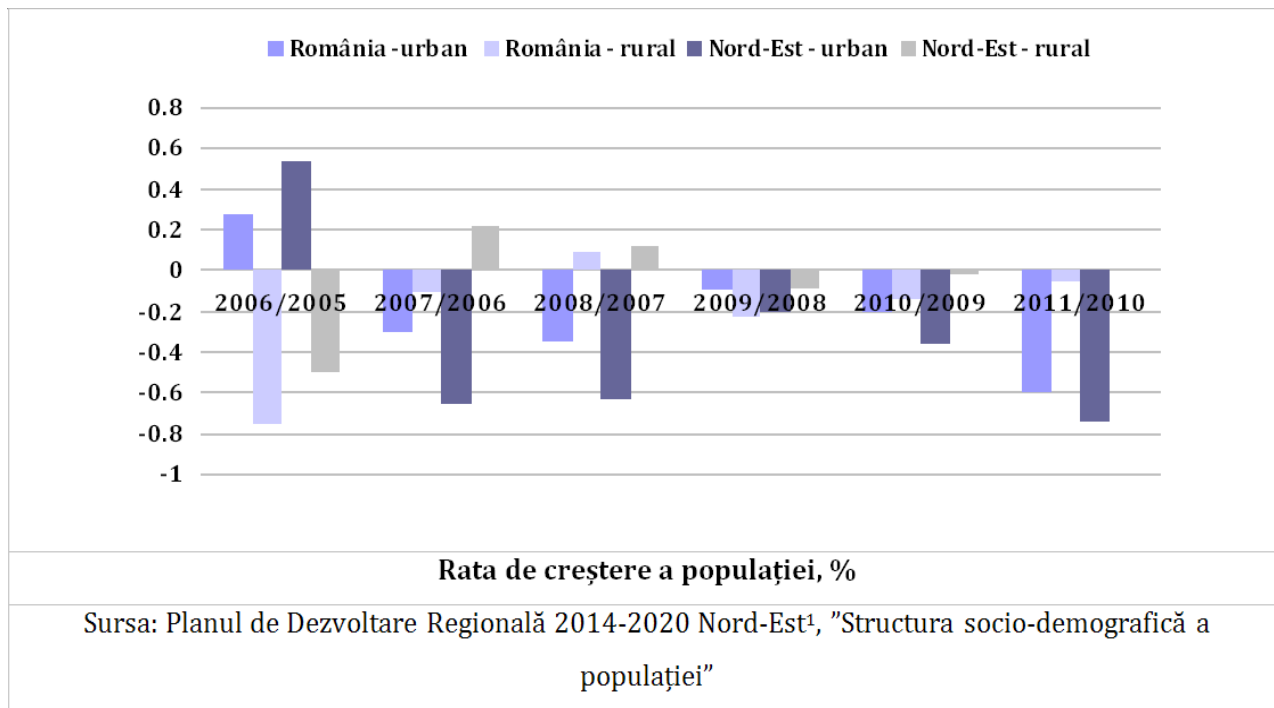
- Aeroportul Bacău (George Bacovia)
- Aeroportul Iași
- Aeroportul Suceava (Stefan cel Mare)

Tendințe demografice

- La 1 iulie 2011, Regiunea Nord-Est avea o populație stabilă de 3.695.831 locuitori, reprezentând 17,3% din populația totală a țării. Sub acest aspect, dintre cele opt regiuni de dezvoltare, Regiunea Nord-Est are cel mai mare număr de locuitori. Distribuția pe județe este următoarea: Bacău – 712.304 loc, Botoșani – 444.804 loc, Iași – 821.311 loc, Neamț – 560.755 loc, Suceava – 708.933 loc și Vaslui – 447.724 loc.
- Din punct de vedere etnic, populația Regiunii Nord-Est prezintă un grad înalt de omogenitate. Conform datelor preliminare ale recensământului populației și locuințelor din 2011, din totalul populației, 97,9% este reprezentat de români.
- În anul 2011, regiunea avea o densitate medie a populației de 100,2 locuitori/kmp, valoare ce depășește media pe țară (89,5 locuitori/kmp). Județul cu cea mai mare densitate este Iași cu 149,9 locuitori/kmp și cu cea mai mică densitate Suceava cu 82,8 locuitori/kmp.
- Cele mai scăzute densități ale populației (inferioare mediei regionale), în ordine crescătoare se înregistrează în următoarele localități urbane:
 - județ Bacău: Slanic Moldova (42 loc/kmp);
 - județ Botoșani: Stefanesti (58 loc/kmp);
 - județ Neamț: Bicaz (60 loc/kmp);
 - județ Suceava: Frasin (74 loc/kmp), Broșteni (14 loc/kmp);
 - județ Vaslui: Murgeni (58 loc/kmp).

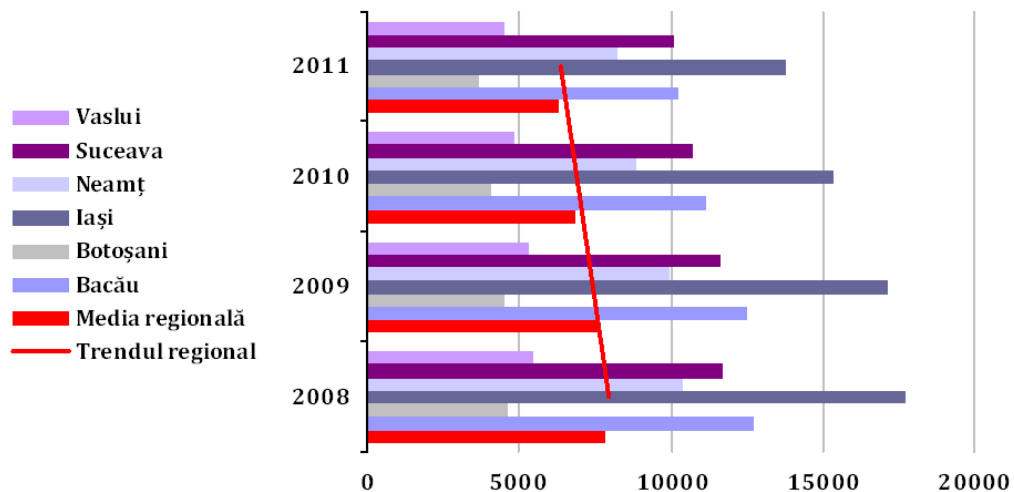
Tendențe demografice

- Pentru Regiunea Nord-Est, per total, se înregistrează un trend anual de descreștere ușoară a populației. Pe medii de rezidență, descreșterea este mai mare în mediul urban și se înregistrează în perioada 2007-2011.
- În mediul rural, în perioada 2007-2008 are loc o ușoară creștere (migrație a populației dinpre urban spre rural), în timp ce în 2009-2011 o ușoară scădere ca urmare a migrației externe.



Antreprenoriatul

- În Regiunea Nord-Est existau în anul 2011, 50.432 unități locale active, reprezentând 10,84% din numărul unităților locale active înregistrate la nivel național (locul 6)
- Între anii 2008-2011, se constată o scădere cu aproximativ 20% a numărului unităților locale active.
- Distribuția unităților locale în județele regiunii este neuniformă, existând discrepante semnificative între județele Botoșani și Vaslui, pe de o parte și județul Iași, pe de altă parte. Media regională este depășită doar de județele Iași, Neamț, Bacău și Suceava, iar județul Botoșani se află pe penultimul loc la nivel național



Numărul unităților locale active din județele Regiunii Nord-Est, comparație cu media regională, 2008-2011

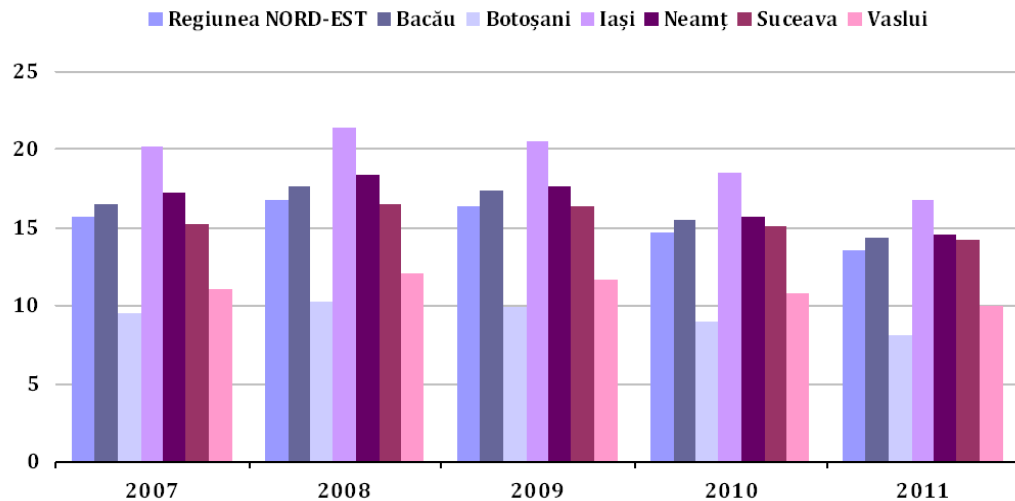
Sursa: INS, Tempo Online, 2013

Antreprenoriatul

- Cele mai multe firme își desfășoară activitatea în sectorul de servicii, cu preponderență în comerț (54,71% în anul 2011)
- În intervalul 2008-2011, numărul unităților locale active în servicii a scăzut cu 20%, evoluție care este întâlnită și în cazul unităților active în construcții și industrie. Agricultură înregistrează creșteri ale numărului unităților (aproximativ 9%).
- În anul 2011, cele mai multe unități din industria prelucrătoare erau active în prelucrarea lemnului (20%), în industria alimentară (17,78%), în industria textilă (11,17%), adică în sectoare cu valoare adăugată redusă.
- În 2011, în județele Bacău și Botoșani, cele mai multe unități locale sunt active în industria alimentară (19,6% în Bacău și 30% în Botoșani),
- în județul Iași – industria alimentară (16,3%) și industria textilă (12,78%),
- în județul Neamț - prelucrarea lemnului (26,42%) și industria textilă (15,63%),
- în județul Suceava – prelucrarea lemnului (40,29%), industria alimentară (16,88%)
- iar în județul Vaslui – industria alimentară (23,46%).

Antreprenoriatul

- IMM-urile reprezintă 99,7% din numărul total al întreprinderilor, un procent similar cu cel înregistrat la nivel național (99,63%) și la nivel european (aproximativ 99,8% - estimări Eurostat).
- La nivelul Regiunii Nord-Est, numărul IMM-urilor a scăzut cu 14%, iar numărul firmelor mari a scăzut cu 32% în intervalul de analiză.
- Scăderea numărului IMM-urilor se menține în toate județele regiunii, cea mai accentuată întâlnindu-se în Iași (-17,44%). Județele cu cele mai puține IMM-uri sunt Vaslui (4.492 IMM-uri în 2011) și Botoșani (3.629 IMM-uri în 2011).

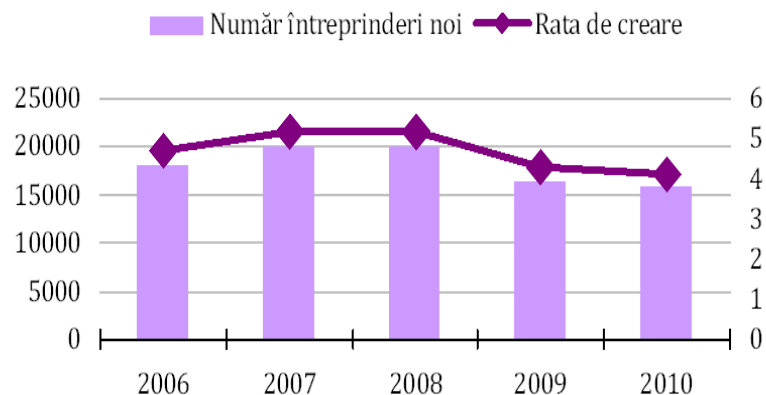


Densitatea IMM-urilor la nivel județean și regional, 2007-2011, nr/1000 locuitori

Sursa: INS, Tempo Online, 2013

Antreprenoriatul

- Există o concentrare a firmelor în mediul urban.
- În anul 2010, majoritatea întreprinzătorilor din Regiunea Nord-Est au preferat înființarea de persoane fizice autorizate (62,7%)
- Majoritatea întreprinderilor active nou create erau active în comerț (56,2%), în construcții (9,9%) și în transport (9,2%).
- Majoritatea întreprinderilor nou create sunt fondate de persoane cu vârsta între 30-39 de ani, cu un nivel superior de instruire și cu funcții anterioare ca muncitori calificați.
- Numărul firmelor radiate, în anul 2012, plasează Regiunea Nord-Est pe primul loc în ierarhia națională, cu județul Iași pe locul al III-lea la nivel național, după București și Cluj.

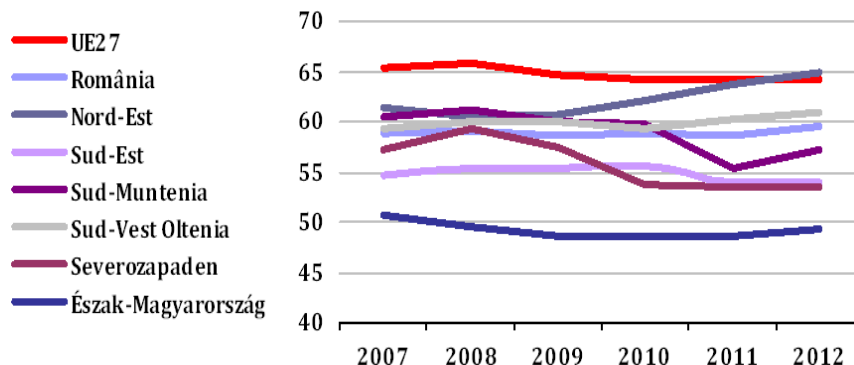


Numărul întreprinderilor nou create și rata de creare în Regiunea Nord-Est, 2006-2010

Sursa: INS, "Întreprinderi noi și profilul întreprinzătorului din România", 2012

Forța de muncă

- Rata de ocupare a tinerilor (15-24 de ani) la nivelul Regiunii Nord-Est (29,3%) depășește media națională (23,9%) și plasează regiunea în fruntea clasamentului național, începând cu anul 2010. În cazul persoanelor în vârstă (55-64 de ani) din Regiunea Nord-Est, rata de ocupare este cea mai ridicată (56,1%) din țară, depășind media națională (41,4%).



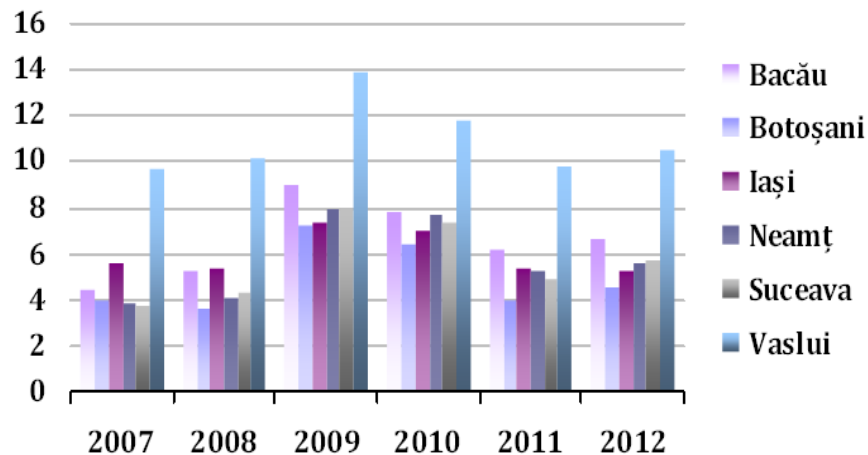
Rata de ocupare a populației în vârstă de 15-64 de ani, la nivel regional, național și european, 2007-2012, procente

Sursa: INS, Tempo Online și Eurostat Database, 2013

- Rata de ocupare a populației în vârstă de muncă (15-64 ani) la nivelul Regiunii Nord-Est a avut, în tot intervalul de analiză, valori mai ridicate pentru bărbați (68,8% față de 60,9% pentru femei, în anul 2012) și pentru persoanele din mediul rural (69,9% față de 56,7% pentru persoanele din mediul urban, în anul 2011).

Forța de muncă

- Rata șomajului în Regiunea Nord-Est a fost, în anul 2012, de 6,2%, în creștere cu aproximativ un punct procentual față de anul trecut.
- În comparație cu celelalte regiuni ale României, Regiunea Nord-Est înregistrează cel mai scăzut nivel al ratei șomajului în rândul populației cu vârsta de peste 15 ani, începând cu anul 2007.
- Pe sexe, ecartul dintre cele două rate ale șomajului a fost de 1,6 puncte procentuale (5,1% pentru bărbați față de 3,5% pentru femei), în anul 2012. Rata șomajului în rândul populației cu vârsta de peste 15 ani este mai ridicată în mediul urban decât în cel rural cu aproximativ 7 puncte procentuale.

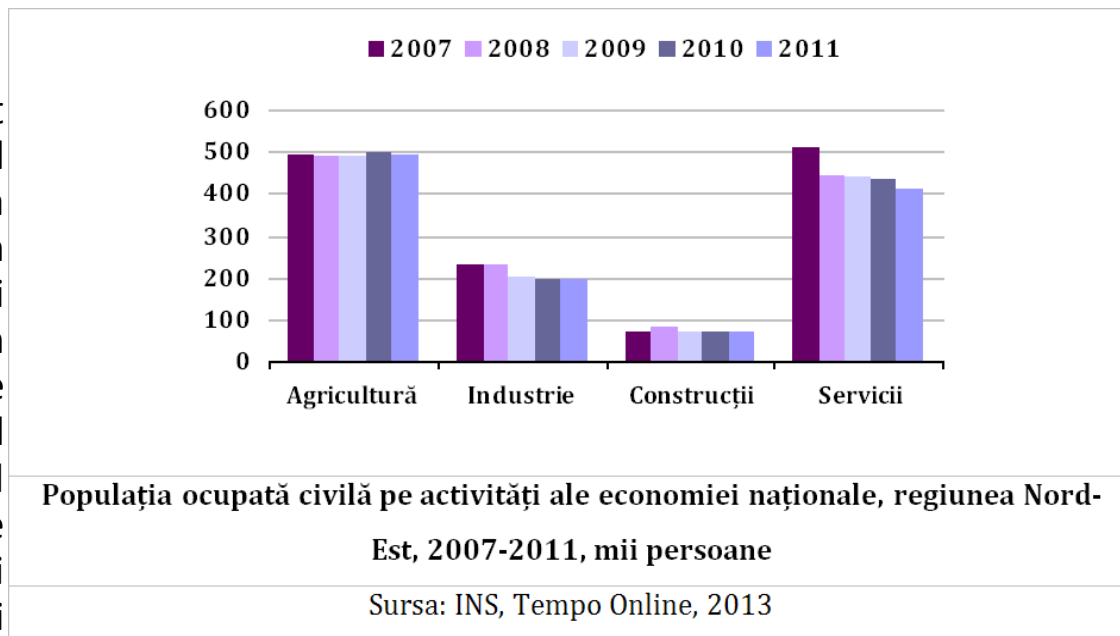


Rata șomajului pe județe, 2007-2012, procente

Sursa: INS, Tempo Online, 2013

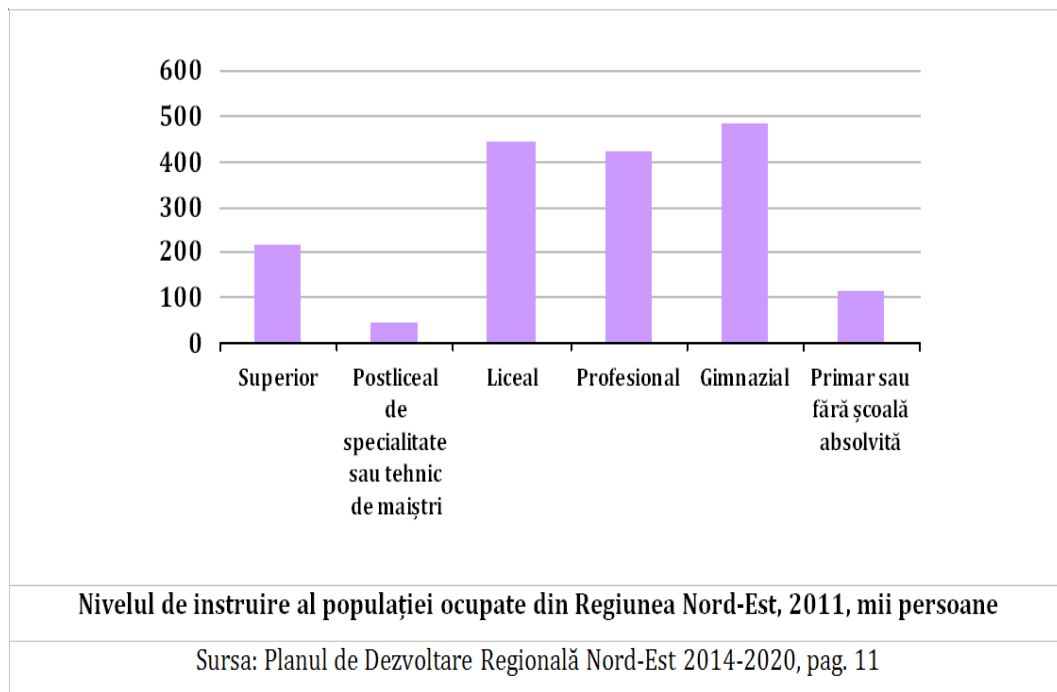
Forța de muncă

- În agricultură, ponderea populației ocupate este foarte mare, cu 42% mai mult decât cea existentă la nivel național.
- În industrie, procentul înregistrat (16,7%) este inferior celui național (21%) - cea mai mare parte a persoanelor ocupate (86,2%) activând în industria prelucrătoare. Și în servicii situația este similară cu cea din industrie, procentul populației ocupate în acest domeniu la nivel regional (41,5%), fiind inferior față de cel național (49,8%) – cele mai multe persoane activând în comerț (29%) și construcții (14%). Învățământul și sănătatea înregistrează ponderi ale populației ocupate superioare nivelului național.



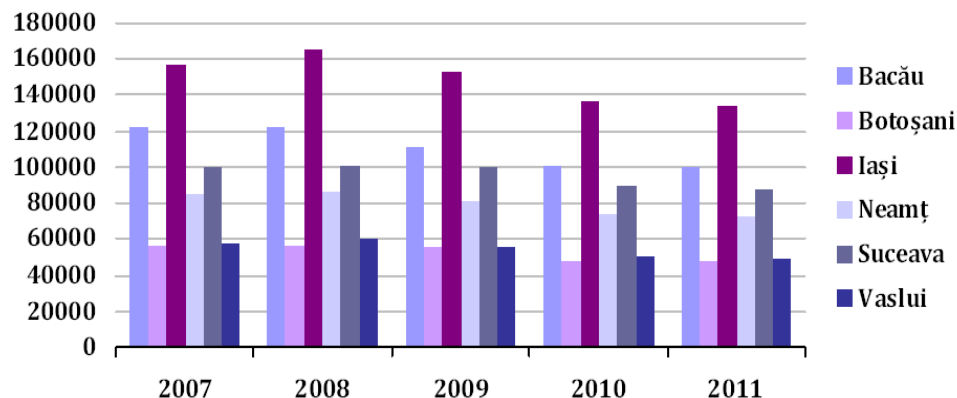
Forța de muncă

- Cele mai mari ponderi ale populației ocupate sunt în județele Iași (23%), Suceava (19%) și Bacău (17%).
- Ponderea populației ocupate în agricultură este superioară nivelului regional (41,5%) în județele Botoșani (51%), Vaslui (49%), Suceava (46%) și Neamț (44%), și inferioară în județele Bacău (32%) și Iași (33%).
- În industrie, doar în județele Bacău și Neamț ponderea populației ocupate este superioară valorii regionale. În toate județele regiunii, industria prelucrătoare deține peste 80% din populația ocupată în industrie.
- Cele mai mari ponderi ale populației ocupate în servicii sunt în județele Iași (50%) și Bacău (48%), iar cele mai reduse în județele Botoșani (33,6%) și Vaslui (33,7%).



Forța de muncă

- În regiune, în anul 2011, numărul mediu al salariaților este de 492.185 – 41,2% din total populație ocupată civilă -, în scădere cu 12,7% față de 2006.
- Cei mai mulți salariați sunt în județul Iași (134.640), urmat de Bacău cu 100.178, la polul opus situându-se județele Vaslui cu 48.991 de salariați și Botoșani cu 47.841 salariați.
- Există un procent foarte redus de persoane salariate în domeniul agricol (agricultură, silvicultură și pescuit), de numai 3,14% la nivel regional. Mai mult, în județele Botoșani și Vaslui, cu un profil preponderent agricol, ponderea este de numai 3%, respectiv 4,5%.

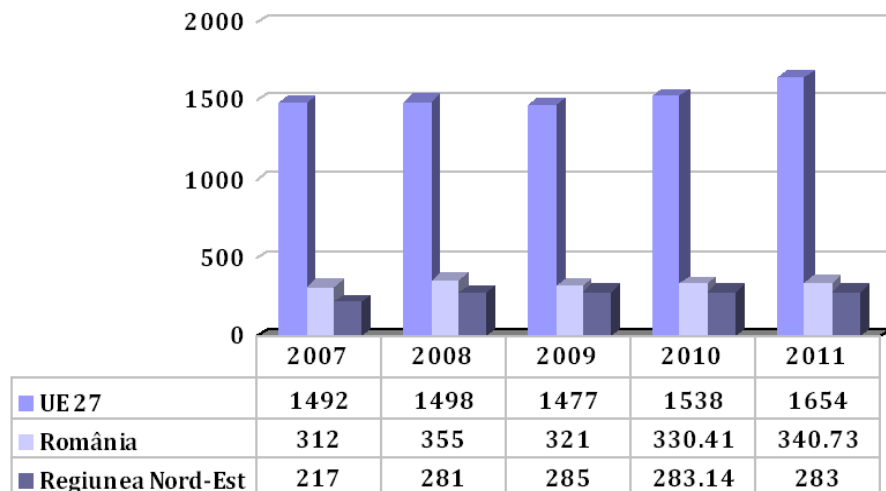


Numărul mediu al salariaților, în județele Regiunii Nord-Est, 2007-2011

Sursa: INS, Tempo Online, 2013

Forța de muncă

- Regiunea Nord-Est se situează pe ultimul loc în clasamentul național din perspectiva nivelului veniturilor salariale.
- Cele mai mari salarii se înregistrează în domeniile "intermedieri financiare și asigurări" (2481 lei/luna – 2011, prețuri curente), "producția și furnizarea de energie electrică, termică, gaze, apă caldă și aer condiționat" (2386 lei/ luna – 2011, prețuri curente) și industria extractivă (2311 lei/luna – 2011, prețuri curente). Cele mai mici salarii nete sunt în domeniul "hoteluri și restaurante" (716 lei/luna), respectiv "comerț" (926 lei/ lună prețuri curente).
- La nivel intraregional, se observă disparități în industria extractivă și în sectorul "informații și comunicații"



Salariul mediu net lunar, EUR, 2007-2011

Sursa: Planul de Dezvoltare Regională Nord-Est, p. 17