



**STRATEGIA DE SPECIALIZARE INTELIGENTĂ A
REGIUNII NORD-EST**

*“Proiect cofinanțat din Fondul European de Dezvoltare Regională prin
POAT 2007 - 2013”*

**RAPORT DE ANALIZĂ PRIVIND AVANTAJELE COMPETITIVE ȘI
POTENȚIALUL PENTRU INOVARE ÎN SCOPUL DEZVOLTĂRII
ECONOMICE A REGIUNII NORD-EST**

Document elaborat de **Agentia pentru Dezvoltare Regionala Nord-Est**
Noiembrie 2013

Consultant: Avensa Consulting SRL, Iasi

CUPRINS

<i>Sumar</i>	3
1. Contextul economic din Regiunea Nord-Est	4
2. Conectivitate și accesibilitate în Regiunea Nord-Est	12
2.1 <i>Telecomunicațiile în Regiunea Nord-Est</i>	12
2.2 <i>Infrastructura de transport feroviar în Regiunea Nord-Est</i>	13
2.3 <i>Infrastructura de transport rutier în Regiunea Nord-Est</i>	14
2.4 <i>Infrastructura de transport aerian în Regiunea Nord-Est</i>	15
3. Tendințe demografice	15
4. Antreprenoriatul din Regiunea Nord-Est.....	17
5. Forța de muncă: populația ocupată, nivelul de pregătire, câștiguri salariale	22
5.1 <i>Câștigurile salariale</i>	25
6. Performanța firmelor din Regiunea Nord-Est și analiza potențialului de clusterizare.....	26
6.1 <i>Analiza sectorială</i>	26
6.2 <i>Clusterelor și potențialul de clusterizare</i>	49
7. Potențial de specializare: metoda utilității globale	51
8. Avantaje comparative (indicatorul Balassa)	52
9. Investițiile străine directe în Regiunea Nord-Est.....	55
10. Avantaje competitive: PIB/capita, productivitatea muncii	60
11. Potențialul de inovare	60
11.1 <i>Întreprinderile inovative</i>	63
11.2 <i>Tipuri de inovare</i>	64
11.3 <i>Brevetele și publicațiile științifice</i>	66
12. Potențialul de creștere bazat pe activitatea de cercetare-dezvoltare	67
12.1 <i>Cheltuielile de cercetare-dezvoltare</i>	67
12.2 <i>Situația întreprinderilor de CD</i>	69
12.3 <i>Personalul din activitatea de cercetare-dezvoltare</i>	73
13. Concluzii	76



Sumar

Strategia pentru specializare inteligentă reprezintă un instrument necesar pentru realizarea unor investiții eficiente (raport rezultate/cost) și eficace (raport impact/obiectiv) în materie de cercetare, dezvoltare și inovare. În acest sens, este necesară identificarea avantajelor competitive regionale pentru ca acestea să poată fi valorificate.

Astfel, prin intermediul acestei strategii se dorește încurajarea creșterii competitivității economice în Regiunea Nord-Est, prin crearea și dezvoltarea companiilor inovative, introducerea de tehnologii moderne în unitățile de cercetare-dezvoltare-inovare, valorificarea acestor infrastructuri și stimularea parteneriatului între universități, instituții de cercetare și companii, în acele domenii în care s-au înregistrat avantajele competitive.

Un alt obiectiv al acestei strategii este reprezentat de trecerea de la competitivitatea bazată pe factori la cea bazată pe inovare, care presupune dezvoltarea capacității de cercetare în domenii de înaltă tehnologie (high-tech) generatoare de valoare adăugată, cu potențial de export și antrenare a altor sectoare productive.

În acest sens, a fost analizată expertiza în domeniul cercetării-dezvoltării și competitivitatea economică, pentru a putea fi realizată o corelare dintre activitatea de cercetare-dezvoltare și performanța în afaceri din cadrul sistemului de inovare regional. Analiza se bazează pe datele oficiale publicate de Eurostat și de Institutul Național de Statistică, precum și studiile GEA și ARUP.

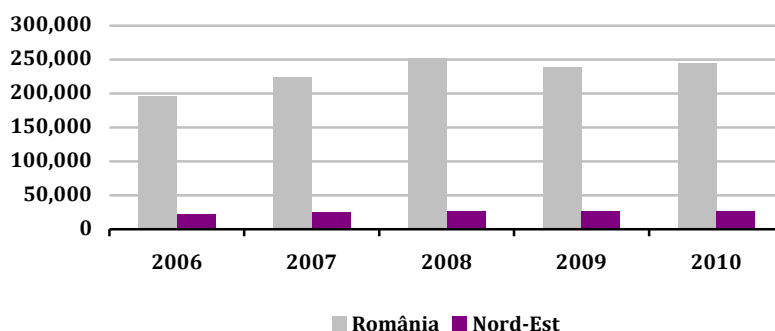
Pe lângă analiza indicatorilor macroeconomici, de poziționare a regiunii în raport cu celelalte regiuni, precum Produsul Intern Brut, Produsul Intern Brut/cap de locuitor, procentul din PIB destinat cheltuielilor cu activitatea de cercetare-dezvoltare, au mai fost luați în calcul indicatori de eficiență ai activității economice precum valoarea adăugată brută, productivitatea muncii și alți indicatori ce caracterizează mediul de afaceri, precum: numărul unităților locale active, efectivul de personal, cifra de afaceri și investițiile nete la nivelul fiecărui sector economic. Prin intermediul acestora au fost identificate sectoarele cu potențial de clusterizare și au putut fi sugerate anumite direcții de dezvoltare la nivel sectorial. La baza specializării sectoriale pe produse și servicii stau avantajele comparative, iar pentru comensurarea specializării, dar și pentru a determina avantajele comparative revelate la nivel regional și județean s-a folosit în analiză indicatorul RCA (revealed comparative advantage). Potențialul de inovare al Regiunii Nord-Est a fost demonstrat prin analiza tuturor actorilor implicați în această activitate, a entităților de inovare și transfer tehnologic, a întreprinderilor inovative, a tipurilor și a cheltuielilor de inovare practicate.

Prin implementarea acestei strategii se va încerca concentrarea resurselor și focalizarea investițiilor regiunii în domenii ce prezintă avantaje competitive și cu valoare adăugată mare.

1. Contextul economic din Regiunea Nord-Est

Regiunea de dezvoltare Nord-Est a înregistrat, în anul 2010, o valoare a Produsului Intern Brut (PIB) de 55.669 milioane lei, ceea ce reprezintă 10,63% din PIB-ul României și doar 0,1077% din PIB-ul UE 27. În profil temporal, la nivel regional se remarcă o creștere a valorii acestui indicator în anul 2010 cu 44,85%, față de anul 2006. Comparativ cu restul regiunilor din România, creșterea este cea mai redusă, plasând regiunea pe ultimul loc în clasamentul național, din acest punct de vedere. În anul 2010, contribuția la formarea PIB-ului național plasează Regiunea Nord-Est pe locul VI (10,63%), fiind urmată doar de regiunile Vest (10,11%) și Sud-Vest Oltenia (8,008%).

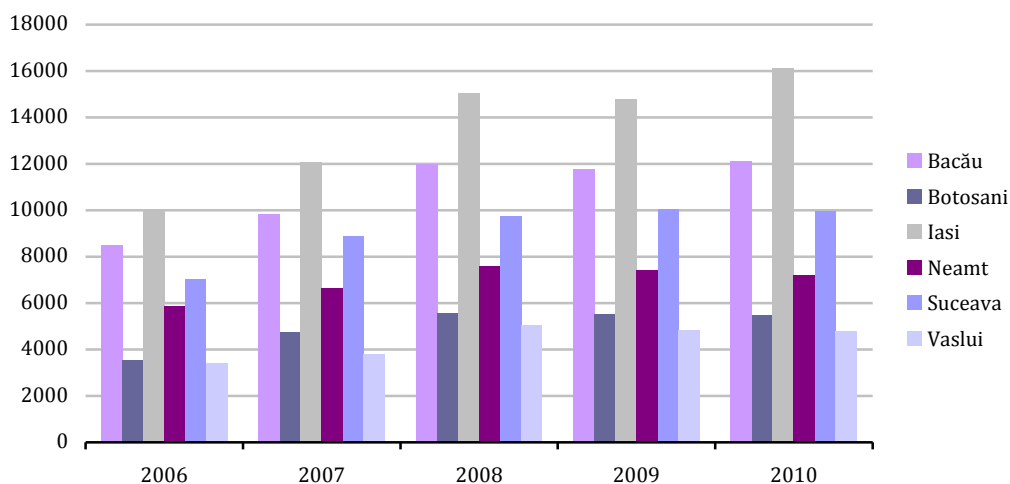
Comparativ cu regiunile Uniunii Europene, PIB-ul înregistrat în anul 2010 de Regiunea Nord-Est este comparabil cu cel al unor regiuni din Polonia, precum Voievodatul Subcarpatia sau din Slovacia, precum Stredné Slovensko, ce reprezintă aproximativ 0,108% din PIB-ul Uniunii Europene în același an de analiză.



Produsul Intern Brut la nivel european, național și al regiunii Nord-Est, 2006-2010, Milioane PPS (paritatea de cumpărare standard)

Sursa: Eurostat Database, 2013

Cele 6 județe care compun această regiune au o contribuție diferită la formarea PIB-ului regional, astfel că doar 2 dintre acestea înregistrează performanțe economice semnificative în acest sens. Este vorba despre județele Iași și Bacău, ale căror rezultate sunt net superioare celorlalte 4 județe: Suceava, Neamț, Botoșani și Vaslui.

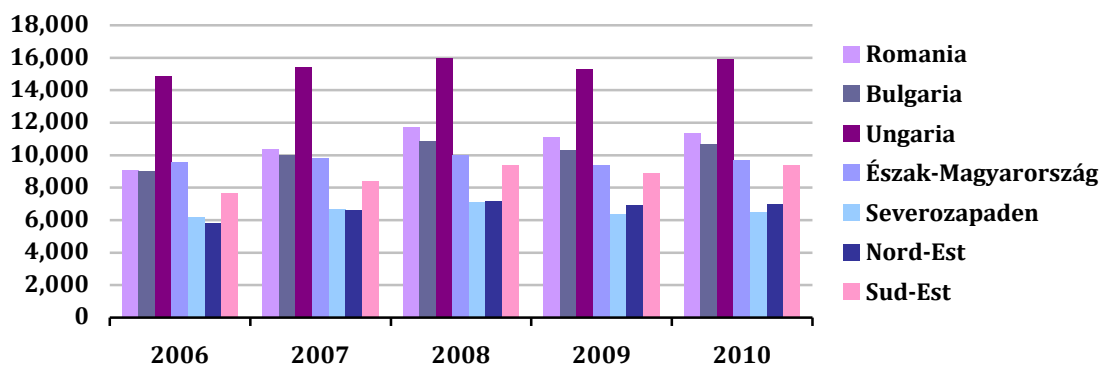


Produsul Intern Brut la nivel județean, 2006-2010, milioane lei

Sursa: INS, Tempo Online, 2013

În intervalul de timp studiat 2006-2010, cea mai mare creștere a valorii PIB-ului s-a înregistrat în județul Iași (60,57%), urmat de Botoșani și de Bacău.

Produsul Intern Brut pe cap de locuitor la paritatea puterii de cumpărare standard (PPS) este considerat a fi cel mai potrivit indicator pentru evaluarea nivelului de dezvoltare. În anul 2010, regiunea se poziționa pe ultimul loc în clasamentul național din perspectiva acestui indicator, PIB-ul pe cap de locuitor a reprezentat doar 28,57% din media europeană (24.500 PPS/locuitor). În context european, regiunea se află în clasamentul celor mai sărace 20 de regiuni din UE-27, alături de regiunile Sud-Vest, Sud-Est, Sud-Muntenia, Nord-Vest și Centru.

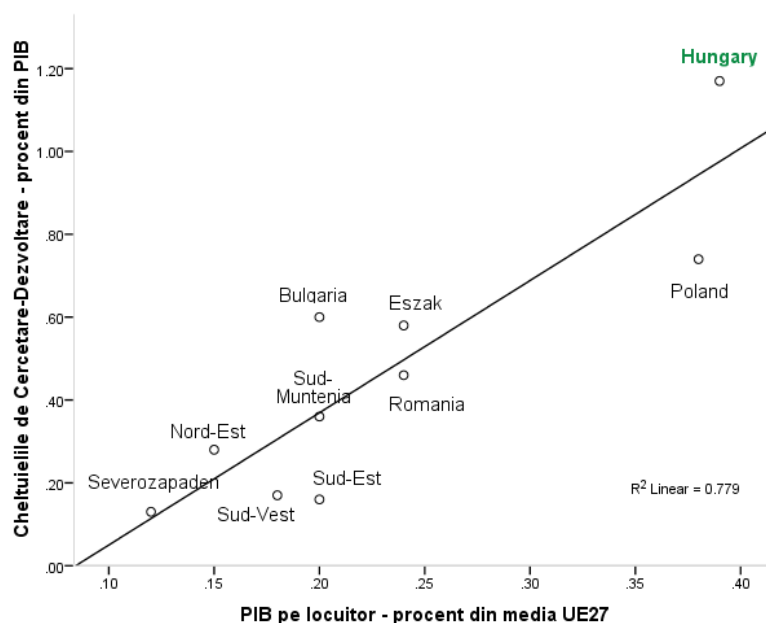


PIB/capita în PPS, comparația regiunii cu alte regiuni din UE, 2006-2010

Sursa: Eurostat Database, 2013

Pentru comparație, au fost alese regiunile Észak-Magyarország din Ungaria și Severozapaden din Bulgaria, datorită faptului că se află pe ultimele locuri în clasamentele naționale din perspectiva PIB-ului/cap de locuitor, asemenea Regiunii Nord-Est. În profilul temporal, poate fi remarcat un punct de maxim înregistrat în anul 2008, după care se constată o scădere, a cărei posibilă cauză este izbucnirea crizei economice. Cu toate acestea, față de anul de referință valoarea acestui indicator a crescut cu 21%, iar județul cu cel mai ridicat nivel de dezvoltare este, și de această dată, Iași. Problemele cele mai grave se remarcă în județul Vaslui, care înregistrează cele mai scăzute valori ale indicatorului la nivel național. Conform Eurostat, în ultimul an de analiză, 2010, Regiunea Nord-Est a înregistrat o valoare a PIB-ului/cap de locuitor de 3.600 de euro, situându-se printre cele mai sărace regiuni din Europa și cea mai săracă din România.

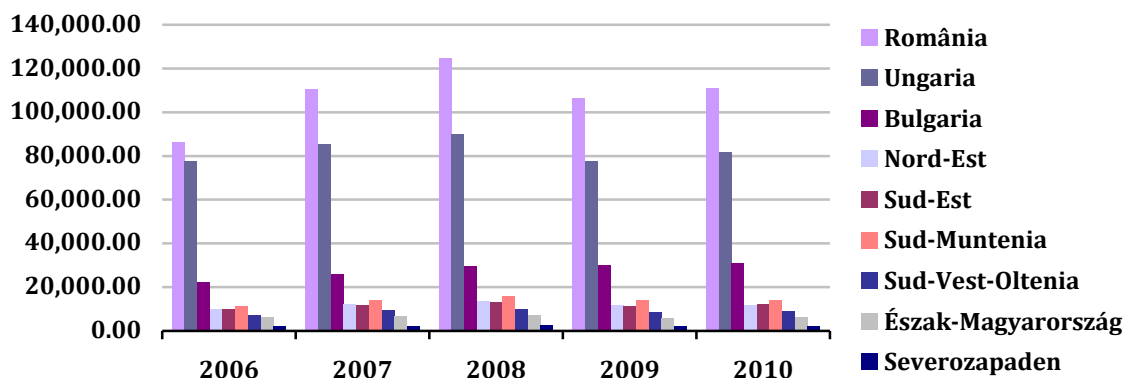
Un aspect ce trebuie surprins în analiza acestui indicator, indiferent de nivelul teritorial, îl reprezintă relația dintre PIB/capita și cheltuielile cu activitatea de cercetare-dezvoltare. În multe studii a fost demonstrată existența unei corelații pozitive între aceste două variabile, iar din studiul legăturii dintre ele la nivelul României și al regiunilor Nord-Est, Sud-Vest, Sud-Est și Sud Muntenia, s-a observat că doar la nivelul Regiunii Nord-Est corelația dintre aceste variabile este puternică, la restul regiunilor, și chiar și la nivelul României, aceasta fiind slabă, iar intensitatea legăturii dintre variabile fiind scăzută. Astfel că, o țară sau o regiune cu o valoare a PIB-ului/capita mai redusă poate avea o activitate intensă de cercetare-dezvoltare, investind foarte multe resurse în această direcție.



Legătura dintre PIB/capita și cheltuielile cu activitatea de cercetare-dezvoltare, 2010

Sursa: Prelucrare SPSS cu date de pe site-ul Eurostat, 2013

În anul 2010, Regiunea Nord-Est a înregistrat un PIB/capita ce reprezenta 14% din media UE-27 și canaliza resursele asupra activității de cercetare-dezvoltare într-un procent de 0,28% din PIB. Valoarea Adăugată Brută (VAB) reprezintă valoarea creată de factorii de producție în perioada 2006-2010, urmând aceeași linie precum valoarea nominală a PIB-ului.



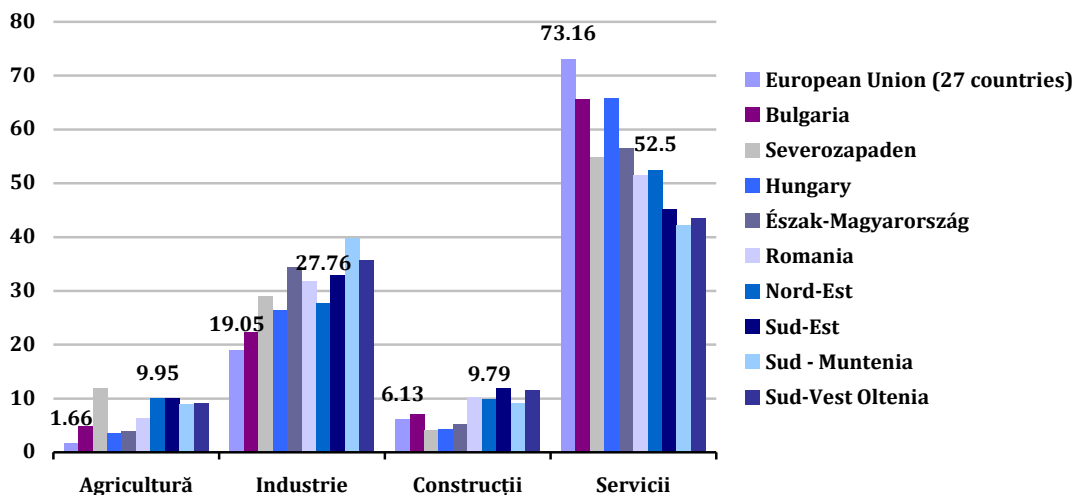
Valoarea Adăugată Brută în milioane euro, la nivel național și regional, comparație cu exemple din Europa, 2006-2010

Sursa: Eurostat Database, 2013

Valoarea Adăugată Brută înregistrată în anul 2010 în Regiunea Nord-Est reprezintă 0,107% din cea înregistrată la nivel european, respectiv 10,64% din cea înregistrată la nivel național. Evoluția acestui indicator în intervalul de timp analizat este asemănătoare cu cea a PIB-ului regional; o creștere continuă până în anul 2008, o scădere cu 13% în 2009, după care se remarcă o ușoară tendință de revenire pe un trend ascendent. În clasamentul național, regiunea este poziționată pe locul VII din perspectiva acestui indicator, fiind urmată doar de Regiunea Sud-Vest Oltenia.

Păstrând comparația cu aceleași regiuni din Europa, Severozapaden și Észak-Magyarország, se observă că Regiunea Nord-Est înregistrează praguri superioare, contribuind cu un procent mai mare la formarea VAB naționale (10,64%) spre deosebire de celelalte două regiuni (Severozapaden – 7,17%, Észak-Magyarország -7,33%).

Acest indicator oferă o radiografie corectă a structurii economiei pe ramuri de activitate comparativ cu PIB-ul, deoarece impozitele, taxele sau subvențiile pot modifica importanța ramurilor.



Contribuția sectoarelor la VAB, 2010

Sursa: Eurostat Database, 2013

Din graficul de mai sus, se observă că în toate țările și regiunile analizate sectorul serviciilor contribuie cel mai mult la formarea VAB. În Regiunea Nord-Est, s-a putut constata că VAB este constituită în proporție semnificativă din aportul serviciilor (51,5%), situație mai favorabilă comparativ cu a celorlalte regiuni din România, însă acest aspect nu reprezintă un element de diferențiere și de specificitate regională.



Evoluția contribuției sectoarelor la formarea Valorii Adăugate Brute în Regiunea Nord-Est, 2006-2010, procente

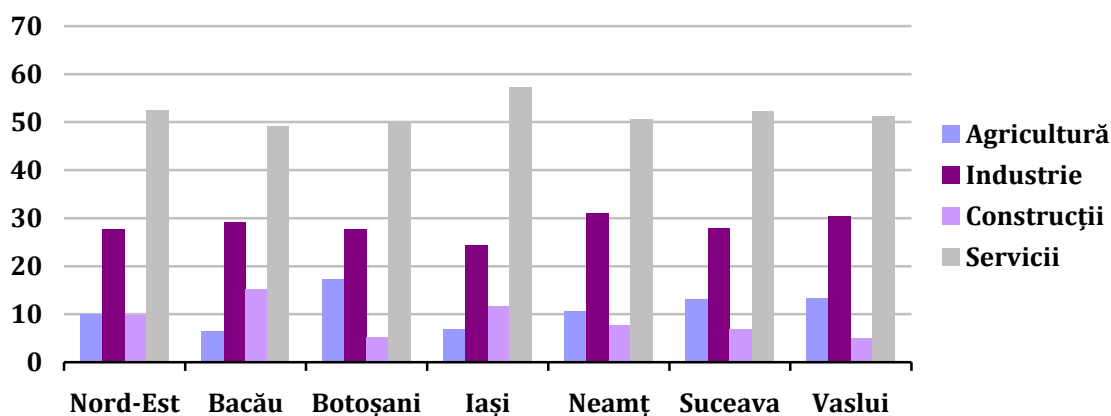
Sursa: Eurostat Database, 2013

Din perspectivă temporală, față de anul de referință, schimbări majore au fost semnalate în sectorul industrial și în cel de construcții, unde creșterile au depășit 50% în ceea ce privește contribuția la formarea VAB. În extrema cealaltă se află agricultura și serviciile a căror contribuție a scăzut; comerțul și-a diminuat cel mai mult aportul (cu 11,173%) la formarea VAB în intervalul studiat.

La nivelul județelor Regiunii Nord-Est, pot fi observate diferențe semnificative, fiecare județ având o anumită structură a economiei pe ramuri de activitate.

Astfel că județul Botoșani are sectorul agricol foarte bine dezvoltat (contribuie cu 17,27% la formarea VAB spre deosebire de Bacău, care contribuie cu doar 6,5%) și sectorul de construcții aproape insesizabil, județul Iași are cel mai dezvoltat sector de servicii, județul Neamț înregistrează valori superioare pentru sectorul industrial, iar județul Bacău pentru cel de construcții.

Celelalte două județe, Vaslui și Suceava, au o structură a ramurilor economice relativ apropiată cu media din regiune.

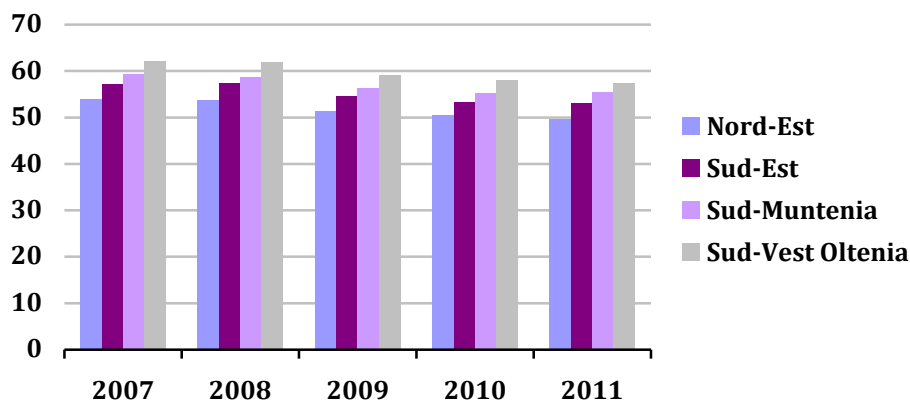


Contribuția sectoarelor la formarea valorii adăugate brute regionale și județene, 2010, procente

Sursa: Eurostat Database, 2013

La nivelul Regiunii Nord-Est, în anul 2010, sectorul de servicii "Comerț" contribuia cel mai mult (14,77%) la formarea Valorii Adăugate Brute Regionale, urmat de "Tranzacțiile imobiliare" (12,26%).

Rata de ocupare a resurselor de muncă reprezintă, de asemenea, un indicator relevant.



Rata de ocupare a resurselor de muncă în Regiunea Nord-Est, comparație cu regiunile Sud-Est, Sud-Muntenia și Sud-Vest Oltenia, 2007-2011, procente

Sursa: INS, Tempo Online, 2013

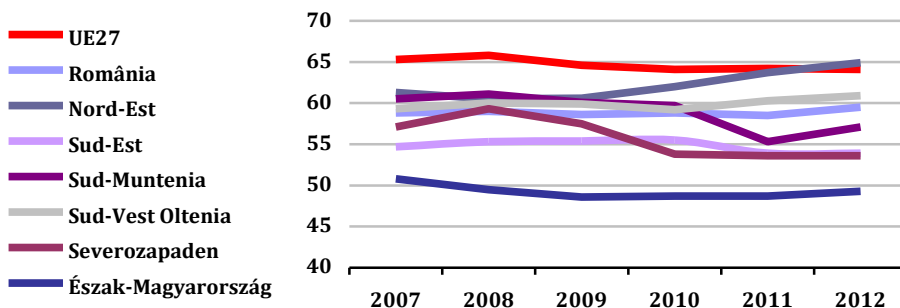
Din graficul de mai sus, se poate observa că în toate regiunile analizate rata de ocupare a scăzut în intervalul de analiză. Astfel, concluzia care poate fi trasă se referă la scăderea populației ocupate civile în comparație cu resursele de muncă.

Nivelul ratei de ocupare în Regiunea Nord-Est este cu mult mai mic în comparație cu media națională în toți anii analizați, iar din graficul de mai sus se poate observa că acest indicator este scăzut și poziționează regiunea pe ultimul loc în clasamentul național.

Indicatorul ratei de ocupare trebuie surprins și din perspectiva grupelor de vârstă și a mediilor de rezidență. Astfel, la nivel național, în anul 2012, nivelul ratei de ocupare a populației în vârstă de 15-64 de ani a fost de 59,5%, o pondere cu aproximativ 5 puncte procentuale mai mică față de media europeană și la o distanță de aproximativ 11 puncte procentuale față de ținta națională de 70% stabilită în contextul Strategiei Europa 2020.

Regiunea Nord-Est înregistrează o pondere superioară mediei naționale și europene, iar în ultimii ani (începând cu anul 2008) această pondere a crescut cu 4 puncte procentuale. Cu toate acestea, trebuie luate măsuri prin care să se asigure un nivel mai înalt al acestui indicator în toate regiunile din România, întrucât ținta asumată trebuie atinsă.

Rata de ocupare în Regiunea Nord-Est este mult mai ridicată comparativ cu cea a altor regiuni din Europa prezentate în tabelul de mai jos.

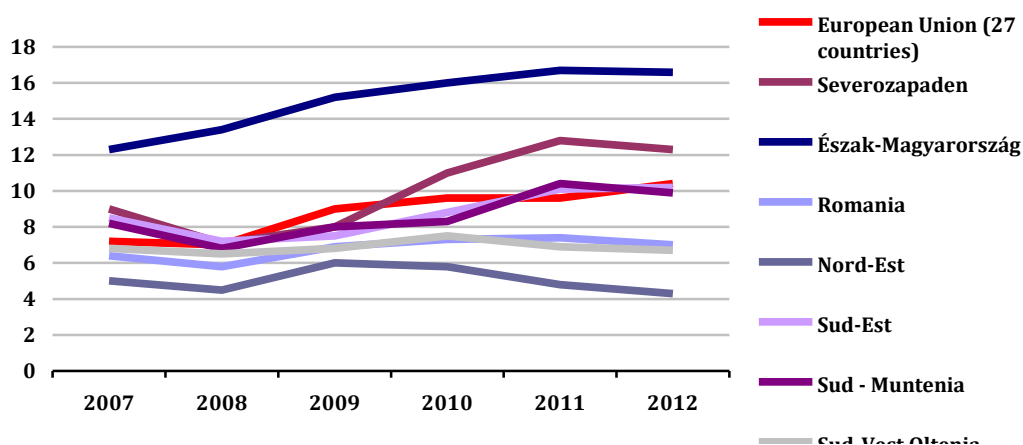


Rata de ocupare a populației în vârstă de 15-64 de ani, la nivel regional, național și european, 2007-2012, procente

Sursa: INS, Tempo Online și Eurostat Database, 2013

Rata de ocupare a populației în vârstă de muncă (15-64 ani) la nivelul Regiunii Nord-Est a avut, în tot intervalul de analiză, valori mai ridicate pentru bărbați (68,8 față de 60,9 pentru femei, în anul 2012) și pentru persoanele din mediul rural (69,9 față de 56,7 pentru persoanele din mediul urban, în anul 2011). Această situație se mai regăsește doar în regiunile Sud-Vest Oltenia și Vest; toate celelalte regiuni, înregistrează o rată de ocupare a populației mult mai ridicată în mediul urban decât în cel rural. Rata de ocupare a tinerilor (15-24 de ani) la nivelul Regiunii Nord-Est depășește media națională (23,9%) și atinge un nivel care o plasează în fruntea clasamentului (29,3%) din acest punct de vedere, începând cu anul 2010. În cazul persoanelor vârstnice (55-64 de ani) din Regiunea Nord-Est, rata de ocupare este cea mai ridicată (56,1%) din țară, depășind media națională (41,4%).

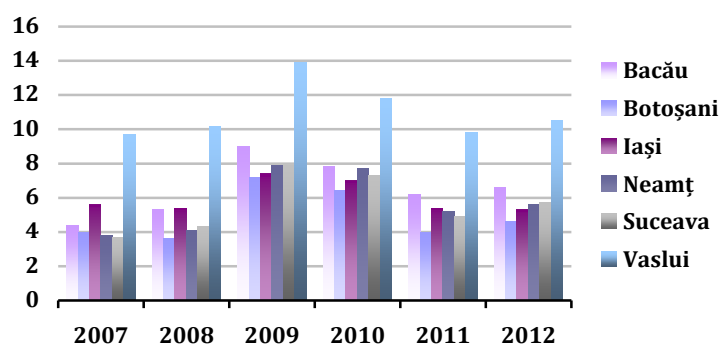
Rata șomajului în Regiunea Nord-Est a fost, în anul 2012, de 6,2%, în creștere cu aproximativ un punct procentual față de anul trecut.



Rata șomajului în rândul populației în vârstă de peste 15 ani la nivel regional, național și european, 2007-2012, procente

Sursa: INS, Tempo Online, 2013

În comparație cu celelalte regiuni ale României, Regiunea Nord-Est înregistrează cel mai scăzut nivel al ratei șomajului în rândul populației cu vârsta de peste 15 ani, începând cu anul 2007. Valoarea acestui indicator este mai scăzută decât media națională și europeană, după cum este surprins în graficul de mai sus. Pe sexe, ecartul dintre cele două rate ale șomajului a fost de 1,6 puncte procentuale (5,1% pentru bărbați față de 3,5% pentru femei), în anul 2012. Rata șomajului în rândul populației cu vârsta de peste 15 ani este mai ridicată în mediul urban decât în cel rural cu aproximativ 7 puncte procentuale.



Rata șomajului pe județe, 2007-2012, procente

Sursa: INS, Tempo Online, 2013

Județul Vaslui înregistrează în toți anii analizați valorile cele mai ridicate ale acestui indicator, plasându-se în fruntea clasamentului chiar și la nivel național.

2. Conectivitate și accesibilitate în Regiunea Nord-Est

2.1 Telecomunicațiile în Regiunea Nord-Est

Conform Raportului de cercetare realizat în anul 2010 de către firma GALLUP pentru Autoritatea Națională pentru Administrare și Reglementare în Comunicații, se desprind următoarele concluzii pentru Regiunea Nord-Est.

Gradul de penetrare a serviciilor de telefonie fixă prin linie de acces la nivel de gospodărie este de numai 54%, cu 23 de puncte procentuale mai puțin față de Regiunea București-Ilfov. Principalii furnizori de servicii de telefonie fixă sunt: Romtelecom (77%), RDS&RCS (22%) și UPC (3%).

Gradul de penetrare a serviciilor de telefonie mobilă la nivel de gospodărie este de 82%, cu 12 puncte procentuale mai puțin față de București-Ilfov. Dintre deținătorii de cartele SIM, numai 33% au abonamente (cel mai mic procent dintre toate regiunile), 55% au cartele preplătite, iar 12% ambele tipuri de servicii. Dintre abonați, cei mai mulți au servicii furnizate de Orange și Vodafone. Totodată, 92% dintre firmele și instituțiile care activează în regiune folosesc servicii de telefonie mobilă.

În ceea ce privește dotarea gospodăriilor din Regiunea Nord-Est cu calculatoare (PC-uri) aceasta este deficitară – doar 36% dintre acestea dețin un calculator, 5% un laptop, iar 5% și PC și laptop. Practic 54% dintre gospodari nu au niciun calculator – procent dublu față de Regiunea București-Ilfov. Totodată, cele mai multe gospodării fără calculatoare sunt amplasate în mediul rural.

Gradul de penetrare a serviciilor de internet la nivel de gospodărie este de numai 36%, dintre care 32% au acces la internet fix, 2% acces la internet mobil, 2% acces și la internet fix și internet mobil. Practic 64% dintre gospodării nu au acces la internet.

În Regiunea Nord-Est, 42% din populația cu vârsta mai mare de 18 ani a utilizat internetul în ultimele trei luni, 6% a utilizat internetul cu mai mult de trei luni în urmă, iar 50% nu a utilizat niciodată internetul. Totodată, 15% din totalul populației României care a accesat internetul provine din Regiunea Nord-Est. Principalul motiv al celor care nu au utilizat niciodată internetul îl constituie lipsa nevoii folosirii acestor servicii (persoane cu acces la internet).

În privința utilizării serviciilor e-commerce, în 2012, 24,8% din total persoane în vârstă de 16-74 ani care au utilizat vreodată internetul din Regiunea Nord-Est, au comandat/cumpărat bunuri pe internet, procentul, practic, dublându-se față de anul 2008. Un procent important (49,7%) din aceste persoane au comandat îmbrăcăminte, produse sportive, 48,3% cărți, reviste, ziare, iar 44,4% au făcut aranjamente de călătorie și/sau cazare.

2.2 Infrastructura de transport feroviar în Regiunea Nord-Est

Rețeaua de căi ferate în regiune se prezintă la un nivel comparabil cu media pe țară în ceea ce privește dotarea tehnică și lungimea tronsoanelor (condițiile geografice și de amplasament impun unele restricții de circulație). Astfel, ponderea rețelei regionale de căi ferate în total rețea cale ferată la nivel național este de 15,03% la sfârșitul anului 2011.

În ceea ce privește densitatea rețelei de căi ferate regionale s-a observat că la nivel regional densitatea liniilor de exploatare este de 43,9km/1000 kmp, situându-se sub media națională de 45,2km/1000 kmp.

În județele Botoșani și Vaslui nu există transport feroviar pe linii electrificate, cu toate acestea, la nivelul regiunii ponderea liniilor electrificate în total rețea (40,9% - 2011) este peste media națională de 37,3%.

Regiunea este traversată de următoarele magistrale feroviare:

- Magistrala principală 500: București – Bacău – Roman- Suceava – Ucraina;
- Magistrala secundară 501: Adjud – Onești – Târgu Ocna – Dărmănești – Comănești – Ghimeș;
- Magistrala secundară 502: Suceava – Gura Humorului – Câmpulung Moldovenesc – Vatra Dornei – Ilva Mică;
- Magistrala secundară 508: Comănești – Moinești;

- Magistrala secundară 509: Bacău – Buhuși – Roznov – Piatra Neamț – Bicaz;
- Magistrala secundară 510: Dolhasca – Fălticeni;
- Magistrala secundară 511: Botoșani – Verești;
- Magistrala secundară 512: Leorda – Dorohoi;
- Magistrala secundară 515: Dornești – Rădăuți – Putna;
- Magistrala secundară 517: Pașcani – Târgu Neamț;
- Magistrala principală 600: București – Bârlad – Vaslui – Iași – Ungheni – Rep. Moldova;
- Magistrala secundară 603: Bârlad – Murgeni – Falcu;
- Magistrala secundară 604: Crasna – Huși;
- Magistrala secundară 605: Roman – Negrești – Buhăiești;
- Magistrala secundară 606: Pașcani – Târgu Frumos – Podu Iloaiei – Iași;
- Magistrala secundară 607: Harlău – Podu Iloaiei;
- Magistrala secundară 608: Letcani – Dăngeni – Dorohoi.

2.3 Infrastructura de transport rutier în Regiunea Nord-Est

Regiunea Nord-Est este străbătută de o serie de coridoare rutiere europene, după cum urmează:

- București – Bacău – Roman – Suceava - Siret (punct de control și trecere a frontierei) – drumul european E85;
- Suceava - Vatra Dornei - Cluj (E576) care face legătura cu drumul european E60 Cluj Napoca-Oradea;
- Bacău – Brașov – Pitești - drumul european E574 (care face legătura cu drumul european E70 Craiova – Vidin - Skopje);
- București - Bârlad – Albița (punct de trecere a frontierei) – Chișinău - drumul european E581 care străbate județul Vaslui;
- Roman - Tg. Frumos cu ramificație către Botoșani (E58) și Iași – Sculeni (punct de trecere a frontierei) (E 583).

Sub aspect calitativ cel mai important indicator îl constituie ponderea drumurilor modernizate în total drumuri publice. La nivel regional, ponderea este de 30%, fiind apropiată de cea națională. Pe categorii de drumuri, ponderea este de 90% la drumurile naționale și de numai 16% la drumurile județene și comunale. Ultimul procent menționat urmează să crească în perioada următoare, ca urmare a finalizării atât a proiectelor ce vizează reabilitarea/modernizarea drumurilor județene/străzilor orășenești (cofinanțate prin Programul Operațional Regional 2007-2013, axa 2.1), cât și a celor finanțate din Programul Național pentru Dezvoltarea Infrastructurii (secțiunea ce vizează realizarea a 10.000 km drumuri județene) și din Planul Național pentru Dezvoltarea Rurală. La nivel județean, procentul drumurilor județene și comunale modernizate variază între numai 3% în județele Iași și Neamț și 34% în județul Suceava.



2.4 Infrastructura de transport aerian în Regiunea Nord-Est

Transporturile aeriene de care beneficiază regiunea, sunt susținute de o infrastructură specifică formată din trei aeroporturi care deserveșc curse interne și externe, cursele regulate asigurând legătura atât cu capitala țării București, cât și cu municipiul Timișoara. Cele trei aeroporturi sunt situate în Bacău, Iași și Suceava.

Aeroportul Bacău (George Enescu), situat la 6,5 km sud de municipiul Bacău, asigură infrastructura necesară efectuării în condiții de securitate a zborurilor aeronavelor de până la 400 tone, organizând zboruri interne și externe. Aeroportul a fost deschis pentru transportul public de pasageri și bunuri în anul 1946. Pista are o lungime de 2.500 metri și o lățime de 80 metri, fiind situată la altitudinea de 185 m. Aeroportul deservește atât populația județului Bacău cât și pe cea din județele învecinate.

Aeroportul Iași este format dintr-un singur terminal care, după punctul de securitate, este separat în două fluxuri de pasageri – destinații interne, respectiv externe. Platforma de parcare și debarcare – îmbarcare poate primi cel mult 4 aeronave simultan, ceea ce conduce la serioase limitări operationale, solicitările pentru permisiuni de operare la Iași, îndeosebi în regim neregulat venite din partea altor companii, fiind numeroase și cu mult peste capacitatea disponibilă.

Aeroportul Suceava (Stefan cel Mare) este situat pe teritoriul comunei Salcea, la aproximativ 15 km est de Suceava și 40 km de Botoșani, accesul fiind asigurat prin drumul național DN29 - este destinat în prezent traficului intern de pasageri cu avioane scurt curier. Primele curse aeriene au operat pe Aeroportul Suceava în 1960, iar din anul 1963 beneficiază de o pistă betonată (1.800 x 30 m), dispozitiv luminos de apropiere și platformă de îmbarcare – debarcare (127 x 72 m).

Pe aeroport este posibilă aterizarea-decolarea aeronavelor de tip scurt curier și mediu curier în condiții optime, cu baremul minim de vizibilitate de 1.200 metri, iar cel de plafon de 60 metri. Aerogara aeroportului are o capacitate de 250 de pasageri pe oră și este compartimentată pe fluxuri de plecări, sosiri, atât pentru pasagerii din traficul intern cât și pentru cel extern.

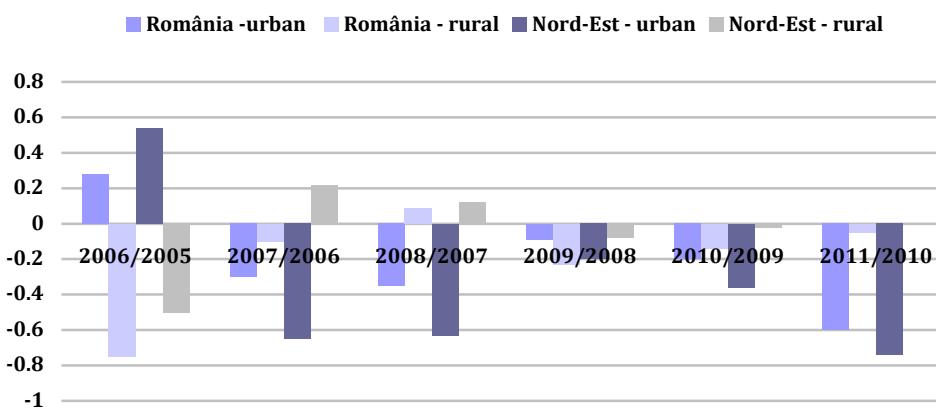
3. Tendințe demografice

Conform datelor statistice existente la 1 iulie 2011, Regiunea Nord-Est avea o populație stabilă de 3.695.831 locuitori, reprezentând 17,3% din populația totală a țării. Sub acest aspect, dintre cele opt regiuni de dezvoltare, Regiunea Nord-Est are cel mai mare număr de

locuitori. Distribuția pe județe este următoarea: Bacău – 712.304 locuitori, Botoșani – 444.804, Iași – 821.311, Neamț – 560.755, Suceava – 708.933 și Vaslui – 447.724 locuitori. În raport cu datele colectate și centralizate cu ocazia realizării Recensământului populației și locuințelor 2011 (date preliminare aug. 2012) se constata că populația totală stabilă a regiunii este de 3.148.577 locuitori, din care 583.590 în județul Bacău, 398.932 în județul Botoșani, 723.553 în județul Iași, 452.900 în județul Neamț, 614.451 în județul Suceava și 375.151 în județul Vaslui. În comparație cu datele publicate ale Recensământului Populației din 2002 populația regiunii a scăzut cu 14,3%.

Din punct de vedere etnic, populația Regiunii Nord-Est prezintă un grad înalt de omogenitate. Conform datelor preliminare ale recensământului populației și locuințelor din 2011, din totalul populației, 97,9% este reprezentat de români, 0,1% de maghiari, 1,2% de romi, 0,2% de ruși-lipoveni, iar 0,6% alte etnii.

În graficul următor este prezentată evoluția populației în perioada 2005-2011 la nivel național, respectiv regional, pe total și pe medii de rezidență.



Rata de creștere a populației, %

Sursa: Planul de Dezvoltare Regională 2014-2020 Nord-Est¹, "Structura socio-demografică a populației"

Pentru Regiunea Nord-Est, per total, se înregistrează un trend anual de descreștere ușoară a populației. Pe medii de rezidență, descreșterea este mai mare în mediul urban și se înregistrează în perioada 2007-2011. În mediul rural, în perioada 2007-2008 are loc o ușoară creștere (migrație a populației dinpre urban spre rural), în timp ce în 2009-2011 o ușoară scădere ca urmare a migrației externe.

¹ "Analiza socio-economică a Regiunii Nord-Est 2014-2020", Agenția de Dezvoltare Regională Nord-Est, 2013

Comparând datele de la Recensămintele Populației din 2002 și 2011, pe medii de rezidență se poate observa că în mediul urban a avut loc o scădere a populației cu 14,4%, iar în mediul rural cu 14,2%. În anul 2011, regiunea avea o densitate medie a populației de 100,2 locuitori/kmp, valoare ce depășește media pe țară (89,5 locuitori/kmp). Județul cu cea mai mare densitate este Iași cu 149,9 locuitori/kmp și cu cea mai mică densitate Suceava cu 82,8 locuitori/kmp.

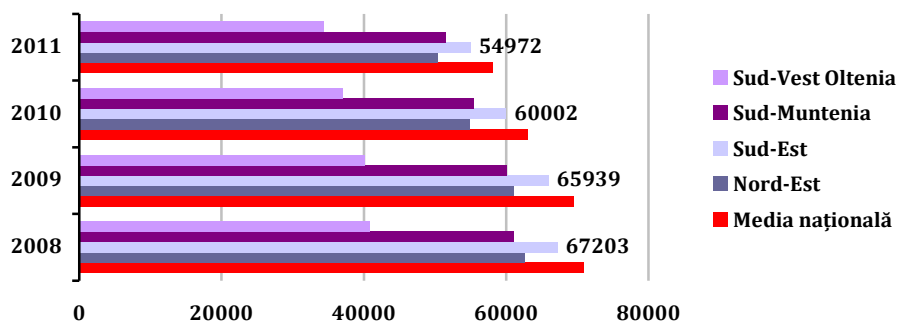
Cele mai scăzute densități ale populației (inferioare mediei regionale), în ordine crescătoare se înregistrează în următoarele localități urbane:

- județ Bacău: Slanic Moldova (42 loc/kmp);
- județ Botoșani: Stefanesti (58 loc/kmp);
- județ Neamț: Bicz (60 loc/kmp);
- județ Suceava: Frasin (74 loc/kmp), Broșteni (14 loc/kmp);
- județ Vaslui: Murgeni (58 loc/kmp).

4. Antreprenoriatul din Regiunea Nord-Est

În contextul strategiei de specializare inteligentă, accentul trebuie pus, atât la nivel național dar mai ales la cel regional, pe antrenarea investițiilor în cercetare, inovare și antreprenariat. Astfel, pentru identificarea specializărilor cognitive sunt esențiale procesele de "descoperire antreprenorială", întrucât antreprenorii sunt cei mai ancorați în realitățile economice, ei fiind singurii care pot să indice domeniile cu potențial de inovare și de producție.

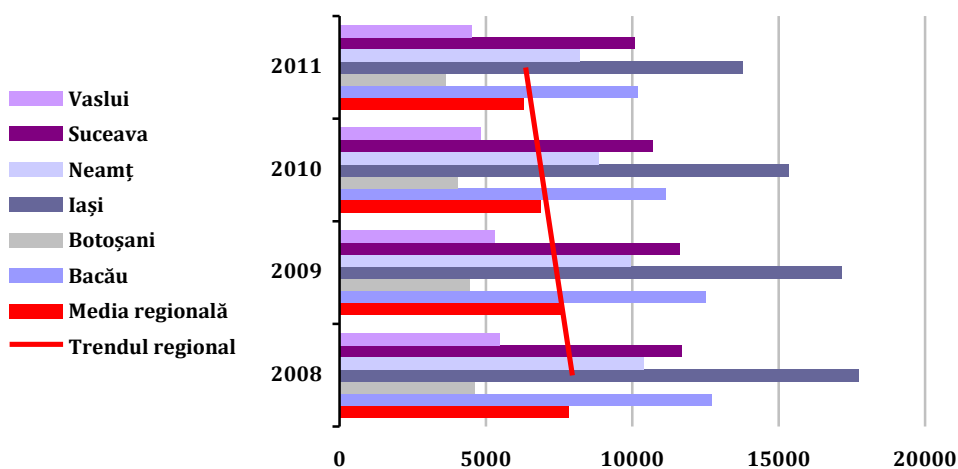
Numărul întreprinderilor reprezintă un indicator care semnalează intensitatea spiritului antreprenorial dintr-un anumit teritoriu. Astfel, în Regiunea Nord-Est existau în anul 2011, 50.432 unități locale active, reprezentând 10,84% din numărul unităților locale active înregistrate la nivel național. Regiunea Nord-Est ocupă locul 6 la nivel național din perspectiva acestui indicator, fiind urmată de regiunile Vest și Sud-Vest Oltenia, valoare cu mult sub media națională (de 58.122,8 unități locale active). În profil temporal, între anii 2008-2011, se constată o scădere cu aproximativ 20 de procente a numărului unităților locale active.



Numărul unităților locale active, comparație cu media națională, 2008-2011

Sursa: INS, Tempo Online, 2013

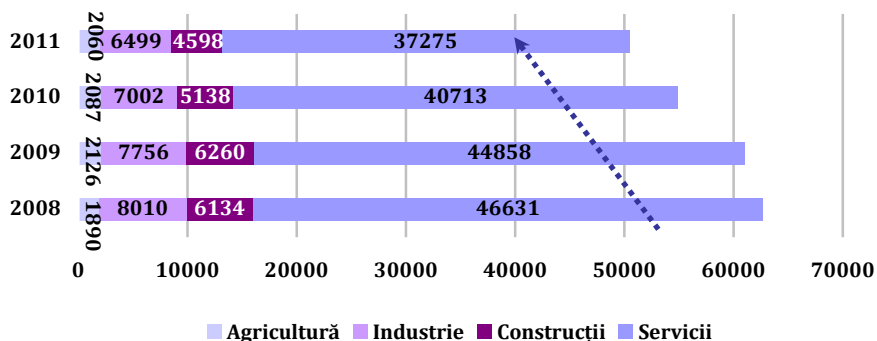
Din graficul de mai sus se poate observa că din anul 2008 numărul unităților locale a scăzut în majoritatea regiunilor, iar o explicație pentru acest trend ar viza efectele negative ale crizei economice care s-au resimțit în majoritatea țărilor din Europa.



Numărul unităților locale active din județele Regiunii Nord-Est, comparație cu media regională, 2008-2011

Sursa: INS, Tempo Online, 2013

Distribuția unităților locale în județele regiunii este neuniformă, existând discrepante semnificative între județele Botoșani și Vaslui, pe de-o parte și județul Iași, pe de altă parte. Media regională este depășită doar de județele Iași, Neamț, Bacău și Suceava, iar județul Botoșani se află pe penultimul loc la nivel național în ceea ce privește acest indicator. Astfel, trebuie luate măsuri de stimulare a interesului pentru activitatea antreprenorială, creativitate și inovare, în special în județele Vaslui și Botoșani, în contextul strategiei de specializare inteligentă.



Numărul de unități locale active pe principalele activități economice, în Regiunea Nord-Est, 2008-2011

Sursa: INS, Tempo Online, 2013

Din punct de vedere al numărului unităților locale active pe principalele ramuri economice la nivelul Regiunii Nord-Est, se poate observa că cele mai multe dintre acestea își desfășoară activitatea în sectorul de servicii, cu preponderență în comerț (54,71% în anul 2011), urmate de unitățile care desfășoară activități profesionale, științifice și tehnice (10,79%). În profilul temporal, în intervalul 2008-2011, numărul unităților locale active în servicii a scăzut cu 20%, evoluție care este întâlnită și în cazul unităților active în construcții și industrie. Agricultură este singura ramură în care sunt înregistrate creșteri ale numărului unităților (aproximativ 9%). În anul 2011, cele mai multe unități din industria prelucrătoare erau active în prelucrarea lemnului (20%), în industria alimentară (17,78%), în industria textilă (11,17%), adică în sectoare cu valoare adăugată redusă.

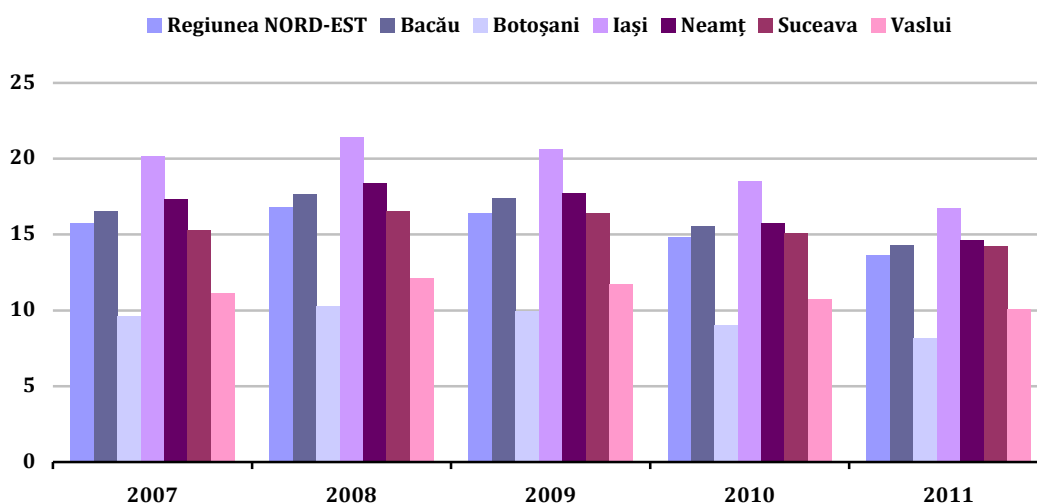
La nivel județean, în anul 2011, situația se prezintă în felul următor: în județele Bacău și Botoșani, cele mai multe unități locale sunt active în industria alimentară (19,6% în Bacău și 30% în Botoșani), în județul Iași - industria alimentară (16,3%) și industria textilă (12,78%), în județul Neamț - prelucrarea lemnului (26,42%) și industria textilă (15,63%), în județul Suceava - prelucrarea lemnului (40,29%), industria alimentară (16,88%), iar în județul Vaslui - industria alimentară (23,46%).

Clase de mărime ale întreprinderilor	ANUL				
	2007	2008	2009	2010	2011
Total	58.723	62.665	61.000	54.940	50.432
0-9 persoane	51.269	55.275	54.235	48.489	43.349
10-49 persoane	6.056	5.948	5.591	5.397	5.949
50-249 persoane	1.177	1.226	1.002	909	985
250 persoane și peste	221	216	172	145	149
Numărul unităților locale active pe clase de mărime, 2007-2011					
Sursa: INS, Tempo Online, 2013					

Statistica unităților locale active pe clase de mărime în Regiunea Nord-Est surprinde o evoluție negativă în cazul tuturor întreprinderilor, indiferent de clasa de mărime. Se poate observa că IMM-urile reprezintă 99,7% din numărul total al întreprinderilor, un procent similar cu cel înregistrat la nivel național (99,63%) și la nivel european (aproximativ 99,8% - estimări Eurostat). Din totalul IMM-urilor, ponderea microîntreprinderilor este de 74,09%, a întreprinderilor mici – 10,16%, iar a celor mijlocii este de 1,68%. La nivelul Regiunii Nord-Est, numărul IMM-urilor a scăzut cu 14%, iar numărul firmelor mari a scăzut cu 32% în intervalul de analiză.

Scăderea numărului IMM-urilor se menține în toate județele regiunii, cea mai accentuată întâlnindu-se în Iași (-17,44%). Județele cu cele mai puține IMM-uri sunt Vaslui (4.492 IMM-uri în 2011) și Botoșani (3.629 IMM-uri în 2011), cu valori cu mult inferioare mediei regionale (8.380 IMM-uri). În ceea ce privește situația firmelor mari, cele mai multe dintre acestea se regăsesc în județul Iași, însă numărul lor a scăzut cu 20 de firme în intervalul 2007-2011.

Un alt indicator care măsoară spiritul antreprenorial este numărul IMM-urilor/1000 de locuitori. Acesta oferă posibilitatea aprecierii atractivității regiunii pentru investitori și spiritului de inițiativă al populației. Astfel, în 2011, densitatea IMM-urilor în Regiunea Nord-Est a fost de 13,6 IMM-uri/1000 locuitori, ceea ce o plasează pe ultimul loc în clasamentul național, sub media națională de 21 IMM-uri/1000 de locuitori și cu mult sub media europeană de 42 IMM-uri/1000 locuitori.



Densitatea IMM-urilor la nivel județean și regional, 2007-2011, nr/1000 locuitori
 Sursa: INS, Tempo Online, 2013

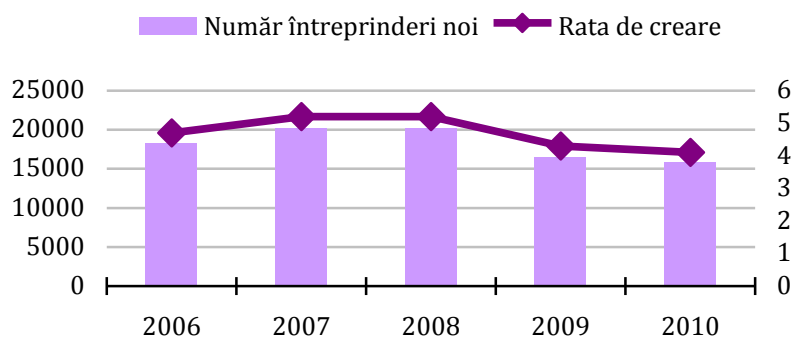
Din graficul de mai sus, se poate observa că județul cu cea mai mare densitate a IMM-urilor, în toți anii de analiză, este Iași iar cea mai scăzută densitate se înregistrează în județul Botoșani.

Situația firmelor înmatriculate în Regiunea Nord-Est, la nivel județean conform statisticilor de la Oficiul Național al Registrului Comerțului poate fi surprinsă în tabelul de mai jos:

Județ	2008		2009		2010		2011		2012	
	Urban	Rural	Urban	Rural	Urban	Rural	Urban	Rural	Urban	Rural
Bacău	2.475	1.047	1.758	1.062	1.909	1.128	1.898	1.255	1.032	709
Botoșani	1.126	554	785	554	906	736	851	819	569	658
Iași	4.402	1.504	3.559	1.814	3.503	1.496	3.404	1.715	1.904	1.429
Neamț	1.498	1.189	1.091	953	1.132	984	1.232	1.240	716	709
Suceava	1.884	1.162	1.365	985	1.437	1.340	1.573	1.695	824	799
Vaslui	1.119	449	886	641	726	520	823	718	543	500

Situația statistică a firmelor înmatriculate în perioada 2008-2012, la nivel județean, pe medii de rezidență
 Sursa: ONRC

Din tabelul de mai sus, se poate observa o concentrare a firmelor în mediul urban. Distribuția întreprinderilor nou create la nivelul regiunii Nord-Est arată că rata de creare a acestora a avut o tendință negativă între anii 2007-2011, situație ce se regăsește în toate regiunile.



Numărul întreprinderilor nou create și rata de creare în Regiunea Nord-Est, 2006-2010

Sursa: INS, "Întreprinderi noi și profilul întreprinzătorului din România", 2012

Se observă o scădere a numărului de întreprinderi nou create în Regiunea Nord-Est, ceea ce confirmă un spirit de inițiativă mai redus la nivelul populației din această regiune. În anul 2010, majoritatea întreprinzătorilor din Regiunea Nord-Est au preferat înființarea de persoane fizice în proporție de 62,7%, și doar 37,3% au ales înființarea unor societăți comerciale. Activitatea de cercetare-dezvoltare și inovare este mult mai intensă și se

pretează, în general, societăților comerciale, cu personal calificat și cu o structură mai riguroasă a activității economice.

În Regiunea Nord-Est, majoritatea întreprinderilor nou create erau active în comerț (56,2%), în construcții (9,9%) și în transport (9,2%). Majoritatea problemelor cu care se confruntă întreprinzătorii din regiune vizează: lipsa de resurse, accesul limitat la credite și lipsa unor clienți care să plătească la timp. De asemenea, obstacolele precum: lipsa de tehnologie și accesul limitat la salariați bine pregătiți, îngreunează dezvoltarea și progresul întreprinderilor nou create.

Din punct de vedere al vârstei managerului, majoritatea întreprinderilor nou create sunt fondate de persoane cu vârsta între 30-39 de ani, cu un nivel superior de instruire și cu funcții anterioare ca muncitori calificați.

Numărul firmelor radiate, în anul 2012, plasează Regiunea Nord-Est pe primul loc în ierarhia națională, cu județul Iași pe locul al III-lea la nivel național, după București și Cluj.

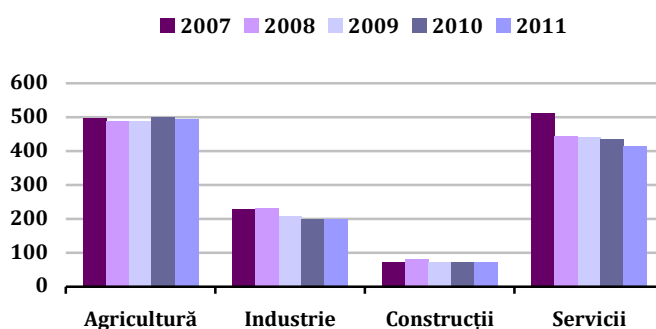
Județ	2008		2009		2010		2011		2012	
	Urban	Rural	Urban	Rural	Urban	Rural	Urban	Rural	Urban	Rural
Bacău	563	169	1.876	622	5.119	2.777	1.265	461	809	272
Botoșani	483	178	586	265	2.223	1.852	605	261	339	159
Iași	1.424	373	3.073	663	4.139	2.763	2.405	838	1.511	422
Neamț	629	384	1.058	624	1.888	1.735	670	467	409	235
Suceava	961	388	1.221	611	3.220	2.655	996	532	764	365
Vaslui	449	151	742	184	1.673	1.470	825	191	463	108
Situația statistică a firmelor radiate în perioada 2008-2012, la nivel județean, pe medii de rezidență										
Sursa: ONRC										

5. Forța de muncă: populația ocupată, nivelul de pregătire, câștiguri salariale

În anul 2011, la nivel regional, oferta potențială de forță de muncă, exprimată prin populația activă civilă însuma 1.192.200 persoane. Rata de activitate a populației (exprimată ca raportul dintre populația activă civilă și resursele de muncă), reprezenta 52,8%, mai mică decât media națională (62,8%).

În județul Botoșani se înregistra cea mai mare rată de activitate (54,9%), urmat de Suceava (54,5%) și Vaslui (54,4%). Diferențele dintre rata de activitate pe sexe este mică, pentru bărbați fiind de 52,4%, iar pentru femei 53,2% (nivel regional).

La sfârșitul anului 2011, populația activă ocupată civilă a Regiunii Nord-Est era de 1.192.800 persoane, reprezentând 32,2% din totalul populației regiunii și 14,2% în totalul populației active ocupate a țării. La nivel regional, cea mai mare parte a populației ocupate activează în servicii (41,7%) și agricultură (41,5%), în timp ce în industrie ponderea este de numai 16,8%.



Populația ocupată civilă pe activități ale economiei naționale, Regiunea Nord-Est, 2007-2011, mii persoane
 Sursa: INS, Tempo Online, 2013

În agricultură, ponderea populației ocupate este foarte mare, cu 42% mai mult decât cea existentă la nivel național. Acest aspect reprezintă un punct slab important întrucât, în populația ocupată în acest domeniu figurează în special lucrătorii pe cont propriu, lucrătorii familiari, cei care produc bunuri agricole destinate consumului propriu și/sau vânzării, practic persoane care practică o agricultură de subzistență și în mult mai mică măsură salariați.

În industrie, procentul înregistrat (16,7%) este inferior celui național (21%) - cea mai mare parte a persoanelor ocupate (86,2%) activând în industria prelucrătoare. Și în servicii situația este similară cu cea din industrie, procentul populației ocupate în acest domeniu la nivel regional (41,5%), fiind inferior față de cel național (49,8%) - cele mai multe persoane activând în comerț (29%) și construcții (14%). Învățământul și sănătatea sunt singurele secțiuni ale serviciilor unde ponderea populației ocupate este superioară nivelului național. Urmărind distribuția populației ocupate pe județe se constată că cele mai mari ponderi sunt în județele Iași (23%), Suceava (19%), Bacău (17%), iar cele mai mici în județele Vaslui (11%) și Botoșani (12%).

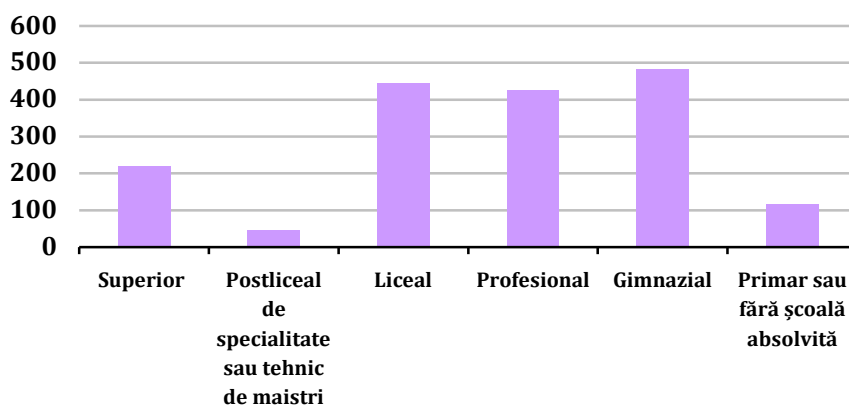
Continuând analiza pe activitățile economiei naționale se constată, în raport cu profilul economic al fiecărui județ, diferențe față de valorile înregistrate la nivel regional. Astfel, ponderea populației ocupate în agricultură este superioară nivelului regional (41,5%) în județele Botoșani (51%), Vaslui (49%), Suceava (46%) și Neamț (44%), și inferioară în județele Bacău (32%) și Iași (33%). Menționăm că în niciun județ al regiunii nu se înregistrează nivele inferioare celui național. În industrie, doar în județele Bacău și Neamț

ponderea populației ocupate este superioară valorii regionale. La polul opus, cele mai mici valori sunt în județele Botoșani și Suceava. Totodată, în toate județele regiunii, industria prelucrătoare deține cea mai mare cotă din populația ocupată în industrie (peste 85%), excepție făcând județul Bacău unde aproximativ 19% din populația ocupată în industrie lucrează în domeniul industriei extractive. Nici în cazul industriei nu există niciun județ în regiune care să aibă o valoare a populației ocupate superioară față de valoarea națională.

Pentru secțiunea construcții, cele mai mari nivele ale ponderii populației ocupate sunt în județele Bacău și Iași, în timp ce cele mai mici sunt în județele Botoșani și Vaslui. O situație aproximativ similară se înregistrează și în comerț, unde primele locuri le dețin județele Neamț, Iași și Bacău.

Se observă că învățământul și sănătatea (inclusiv servicii sociale) sunt singurele activități ale economiei naționale, pentru care există județe în regiune cu o pondere a populației ocupate mai mare decât cea națională. Astfel, este cazul județelor Bacău și Iași pentru învățământ, respectiv Bacău, Iași și Vaslui pentru sănătate.

Cele mai mari ponderi ale populației ocupate în servicii sunt în județele Iași (50%) și Bacău (48%), iar cele mai reduse în județele Botoșani (33,6%) și Vaslui (33,7%).



Nivelul de instruire al populației ocupate din Regiunea Nord-Est, 2011, mii persoane

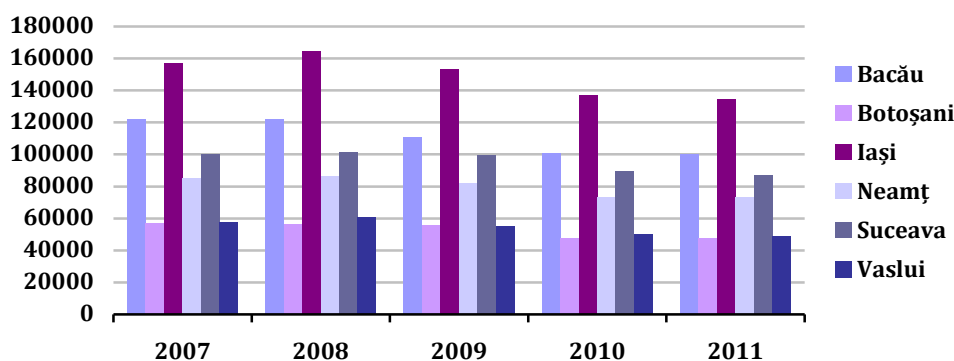
Sursa: Planul de Dezvoltare Regională Nord-Est 2014-2020, pag. 11

Se constată că cea mai mare pondere din populația ocupată o dețin cei cu studii liceale și profesionale (50,2%), urmată de cei cu studii gimnaziale și primare (34,5%), în timp ce doar 12,6% dețin studii superioare.

Cu cât se înaintează pe grupe de vârstă se constată că are loc o creștere a populației ocupate care are un nivel mai scăzut de instruire. Astfel, pentru grupa de vârstă de 65 de ani și peste ponderea populației ocupate cu studii primare și gimnaziale este de 65,5%, în

timp ce pentru grupa de vârstă 25-34 de ani ponderea populației ocupate cu studii superioare este de 41,7%.

În regiune, în anul 2011, numărul mediu al salariaților este de 492.185 – 41,2% din total populație ocupată civilă -, în scădere cu 12,7% față de 2006. Așa cum se poate observa din grafic, această scădere caracterizează și fiecare județ al regiunii.



Numărul mediu al salariaților, în județele Regiunii Nord-Est, 2007-2011

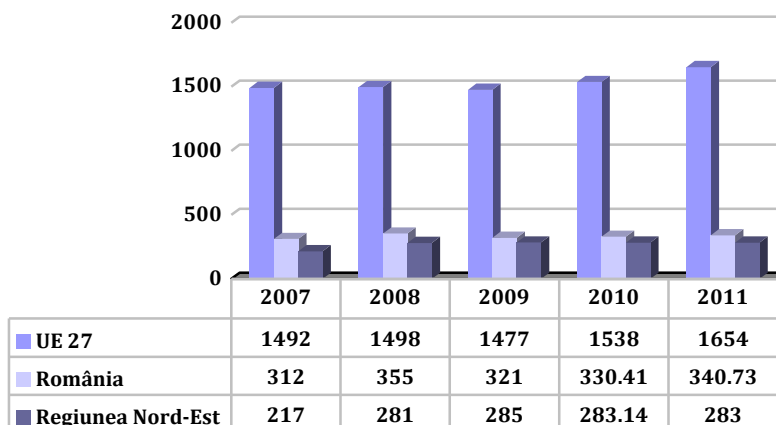
Sursa: INS, Tempo Online, 2013

De altfel, scăderea numărului de salariați în perioada 2008-2011 are loc ca urmare a efectelor negative ale crizei economice și financiare cu care s-a confruntat și Regiunea Nord-Est – reducerea exporturilor, contracția creditării interne cât și a veniturilor salariale, au determinat o scădere a consumului individual, a cererii agregate conducând la disponibilizări. Cei mai mulți salariați sunt în județul Iași (134.640), urmat de Bacău cu 100.178, la polul opus situându-se județele Vaslui cu 48.991 de salariați și Botoșani cu 47.841 salariați.

Analizând structura numărului mediu de salariați pe activități ale economiei naționale s-a putut constata un procent foarte redus de persoane salariate în domeniul agricol (agricultură, silvicultură și pescuit), de numai 3,14% la nivel regional. Mai mult, în județele Botoșani și Vaslui, cu un profil preponderent agricol, ponderea este de numai 3%, respectiv 4,5%.

5.1. Câștigurile salariale

Regiunea Nord-Est se situează pe ultimul loc în clasamentul național din perspectiva nivelului veniturilor salariale.



Salariul mediu net lunar, EUR, 2007-2011

Sursa: Planul de Dezvoltare Regională Nord-Est, p. 17

În corelare cu evoluția economică, valoarea salariului mediu net a crescut în termeni nominali în perioada de creștere economică (2006-2008) cu 44%, în timp ce în perioada de recesiune economică (2009-2011) a scăzut cu 10%. În anul 2011, salariul mediu net în regiune reprezintă 83% din cel înregistrat la nivel național și 17% din cel comunitar (media comunitară UE27).

Din analiza câștigurilor salariale nete pe domenii de activitate economică, se constată că cele mai mari salarii se înregistrează în domeniile "intermedieri financiare și asigurări" (2.481 lei/luna – 2011, prețuri curente), "producția și furnizarea de energie electrică, termică, gaze, apă caldă și aer condiționat" (2.386 lei/ luna – 2011, prețuri curente) și industria extractivă (2.311 lei/luna – 2011, prețuri curente). La nivel intraregional, se observă disparități în industria extractivă unde se înregistrează diferențe mari între județele Neamț și Bacău cu 2.507 lei/lună, respectiv 2.489 lei/lună și județele Vaslui și Botoșani cu 568, respectiv 668 lei/lună; "informații și comunicații" cu județele Iași (2.727 lei/lună) și Vaslui (1.339 lei/lună). Cele mai mici salarii nete sunt în domeniul "hoteluri și restaurante" (716 lei/luna), respectiv "comerț" (926 lei/ lună prețuri curente).

6. Performanța firmelor din Regiunea Nord-Est și analiza potențialului de clusterizare

6.1 Analiza sectorială

În cele ce urmează, se vor analiza toate sectoarele economice, pentru ca mai apoi să poate fi identificate aglomerările industriale și sectoarele cu potențial de clusterizare.

a. Agricultură, silvicultură și pescuitul

În anul 2011, în sectorul agricol își desfășurau activitatea la nivelul regiunii Nord-Est 2.060 de unități locale active care realizau o cifră de afaceri de 3.070 de milioane lei și antrenau un număr de 18.173 de angajați. La nivel județean, cele mai multe firme aveau sediul în Suceava, iar cele mai puține în Botoșani. În profil temporal, între anii 2008-2011, numărul acestora a crescut cu 8 puncte procentuale. Se observă o aglomerare a firmelor în direcția "cultivării cerealelor" (29,66%) și în activitățile de exploatare forestieră (17,52%). Acest trend este întâlnit în majoritatea județelor, însă se pune accentul și pe "activitățile auxiliare pentru producția vegetală" (Iași, Botoșani, Vaslui) și pe "Silvicultură și alte activități forestiere" (Neamț). Printre firmele ce desfășoară activități în acest domeniu amintim:

Firma	Județ	Localizare	Nr. angajați 2009	CA 2009	Nr. angajați 2010	CA 2010	Nr. angajați 2011	CA 2011	Nr. angajați 2012	CA 2012
Ocolul silvic Silva Bucovina	SV	Suceava	35	3484135	39	3454977	45	4467885	45	5048893
Confana Industries SRL	SV	Danila	45	5114540	46	4864877	47	7788019	45	14231215
Indagro SA	SV	Fălticeni	0	2100041	0	1680550	0	1832767	-	1770729
Pirania SRL	BT	Botoșani	43	4881221	45	5103279	43	5243148	47	5864868
Mindo SA	BT	Dorohoi	88	5631237	62	11926529	64	15613584	72	16405032
Forest Home SRL	BT	Catamaresti Deal	14	2152774	16	4000064	19	7417996	22	6923000
Marsat SA	NT	Roman	55	47819583	55	66274603	62	70327575	79	102537143
Morosanu Prest SRL	NT	Izvoare	25	3092591	28	3088671	18	2694062	16	2556277
Gradinaru Rares SRL	NT	Izvoare	22	4870564	23	5714112	16	4820461	14	5162390
Rom Trading Company SRL	IS	Iași	224	69728810	235	70227973	291	76161260	324	95685372
Agralmixt SA	IS	Andrieseni	33	6566015	37	6148952	42	9591683	40	6683217
Agrimarvas SRL	IS	Iași	20	16697170	22	16200384	23	27177919	30	20816371
Agricultorul SRL	BC	Bărsanesti	17	19817197	16	22114169	24	55245560	27	74980389
AICBAC SRL	BC	Bacău	52	9079097	49	9233938	48	24393452	58	21456584
Vanbet SRL	VS	Gara Banca	58	15714330	56	20849676	73	31559060	124	47038300
Nova Dacia SA	VS	Bârlad	33	4587771	23	4555324	26	5672849	24	5547173

Sursa: Lista firmelor din România, 2013

b. Industrie

Conform ultimelor date statistice, în anul 2011, în Regiunea Nord-Est își desfășurau activitatea 6499 unități locale active în industrie, unități ce realizau o cifră de afaceri de 21926 milioane lei și înregistrau un număr de 143.565 de salariați.

Indicator	2008	2009	2010
Număr unități locale active	8.010	7.756	7.002
Cifra de afaceri (mil.lei)	20.815	17.680	19.407
Pondere din CA regională	29,70%	29,26%	31,63%
Număr de salariați	177.283	148.545	139.277
Pondere din Nr. salariați la nivel regional	37,72%	36,55%	37,25%
Productivitatea muncii (mii lei/salariat)	117,41	119,02	139,34
Investiții nete	3.006	1.905	1.868

Principalii indicatori ai unităților cu profil industrial din Regiunea Nord-Est, 2008-2010

Sursa: INS, "Statistică teritorială", 2012

La nivelul Regiunii Nord-Est, **industria extractivă** totalizează un număr de 124 de unități locale active, dintre care cele mai multe își desfășoară activitatea în județele Suceava și Bacău. Cu toate acestea, ramura aceasta nu este reprezentativă pentru regiune, numărul unităților locale active reprezentând în anul 2011 doar 0,24% din numărul total al unităților din regiune, cifra de afaceri - 0,34% din cifra de afaceri regională, iar numărul angajaților doar 1,16%.

c. Industria prelucrătoare

Industria prelucrătoare contribuie semnificativ la dezvoltarea sectorului industrial al Regiunii Nord-Est. În anul 2011, la nivelul regiunii existau 6.028 de unități locale active în această industrie, adică aproximativ 13,04% din numărul total înregistrat la nivel național. Cele mai multe unități își desfășoară activitatea în județele Suceava (22,62%), Iași (21,79%) și în Neamț (20,33%). Principalii indicatori la nivelul acestei industrii care caracterizează Regiunea Nord-Est sunt prezentați în tabelul de mai jos:

Indicator	2008	2009	2010
Număr unități locale active	7597	7323	6574
Pondere din numărul total al unităților locale active	12,61%	12,58%	12,59%
Cifra de afaceri (mil.lei)	16397	13979	15368
Pondere din CA regională	23,39%	23,13%	25,04%
Număr de salariați	152701	126356	117726
Pondere din Nr. salariați la nivel regional	32,49%	31,09%	31,49%
Productivitatea muncii (mii lei/salariat)	107,37	110,63	130,54
Investiții nete	2121	1101	1457

Principalii indicatori ai unităților din industria prelucrătoare, Regiunea Nord-Est, 2008-2010

Sursa: INS, "Statistică teritorială", 2012

În cele ce urmează, vor fi analizate ramurile industriale principale, prezentând și o situație a agenților economici activi în domeniile surprinse.

c.1. Industria alimentară și a băuturilor

În anul 2011, din totalul unităților active în industria alimentară la nivel național (7833), 13,28% se regăsesc în Regiunea Nord-Est. Cele mai multe dintre acestea își desfășoară activitatea în județul Suceava (228), Bacău (204) și Iași (204). Mergând mai în detaliu, obiectul de activitate al majorității este "Fabricarea pâinii, prăjiturilor și a produselor de patiserie". În tabelul de mai jos sunt prezentați principalii jucători activi în această industrie, cu o cifră de afaceri mai mare de 10.000.000 de lei, la nivelul anului 2009.

Firmă	Județ	Localitate	Nr. angajați 2009	CA 2009	Nr. Angajați 2010	CA 2010	Nr. angajați 2011	CA 2011	Nr. angajați 2012	CA 2012
Agricola International SA	BC	Bacau	1760	305197577	1770	279188981	1805	332841739	1755	354291288
Pambac SA	BC	Bacau	661	172392964	652	181933815	605	156688866	533	119977880
Dorna Lactate SA	SV	Dorna	746	155359404	639	163119613	608	185200945		

		Candrenilor							530	182010865
Doly COM SRL	BT	Botosani	427	136200984	262	91482628	305	117382318	313	149162306
Industrializarea Cărnii Kosarom SA	IS	Pascani	478	121700775	472	106014460	388	81164828	336	83675915
Ulerom	VS	Vaslui	183	108618077	172	126492603	172	150584476	175	107929070
Rompak SRL	IS	Pascani	198	94,934,846	205	101180348	210	93663848	200	98723781
Dorna SA	SV	Vatra Dornei	245	91,151,812	269	98398235	265	104414981	187	92652167
Safir SRL	VS	Valeni	224	81740119	227	85594109	254	91746073	299	110134057
Betty Ice SRL	SV	Suceava	374	79374535	420	74415155	545	81526639	676	94809282
Marcel SRL	IS	Rachiteni	283	74050162	292	63526777	240	63854110	214	68474229
Mopan SA	VS	Vaslui	650	53208970	627	59633708	674	123535310	685	78702876
Prodprosper SRL	NT	Dumbrava Rosie	136	46291399	136	37772980	120	30525129	212	32591089
Vascar SA	VS	Vaslui	239	44976636	218	50038543	270	51852358	294	59986377
Nutrimold SA	IS	Iasi	59	41944253	58	39780875	61	66807199	66	83889962
Pescado grup SRL	BC	Buhusi	211	39590298	200	39336925	179	34738826	172	38935187
Kubo Ice Cream Company SRL	NT	Piatra Neamt	228	39299464	191	35689038	188	33507384	225	47668531
Mandra SA	VS	Barlad	121	39298280	101	54551942	102	65485076	96	67486541
Croco SRL	BC	Onesti	248	37578277	248	48340331	244	59676876	246	85064257
Zeelandia SRL	IS	Valea Lupului	78	36648122	82	35636183	87	36687230	90	38085063
Salbac SA	BC	Bacau	239	36640814	273	62946119	311	69227298	306	82089004
VIVA FEED SRL	BC	Buhusi	31	36169861	31	35731528	36	65261834	40	79135963
Panimon SA	BC	Onesti	232	30296054	227	32472522	199	36228897	188	34274816
Lacto Solomonescu SRL	BT	Miron Costin	185	28158195	164	29328252	164	29231999	156	35318191
Ava Star SRL	IS	Pascani	42	26930633	49	34988593	55	29323121	71	53253110
Bucovina SA	SV	Scheia	181	25440440	153	20460424	138	19332029	133	19454207
Five Continents Group SRL	BT	Rachiti	147	23411144	152	22367278	158	24205168	25	9871298
Ilvas SA	VS	Vaslui	161	23271727	157	26772201	160	27708363	156	24008539
Dustim Prod SRL	NT	Piatra Neamt	58	22588979	55	18295099	51	16799021	38	18010928
Facos SA	SV	Scheia	160	22401838	160	21006078	170	18811744	144	15144270
M&R SRL	IS	Iasi	95	21131614	96	19805801	116	18476260	122	20925668
Superstar COM SRL	SV	Radauti	88	19434052	102	19551252	129	23218835	148	29760895
Coseli SA	IS	Iasi	53	19011405	34	13717935	44	11501469	47	12443655
Agrocarn Company SRL	BT	Botosani	98	16840656	69	11076895	56	5351645	0	2
Coza Rux	SV	Suceava	142	15184896	138	15309023	0	15566316	127	16026785
Europrod SA	BC	Bacau	103	14812535	107	16579755	113	25579739	115	23098129
Spicul 2 SRL	BT	Dorohoi	174	14608312	173	16303578	196	18413548	198	21532035
Raraul SA	SV	Campulung Moldovenesc	219	14193779	216	19624459	155	34541901	210	37329034
Compan SA	IS	Iasi	148	13074069	140	12221682	134	11851757	115	11685301
Raitar SA	SV	Sasca Noua	62	12624459	68	12008539	72	15448040	75	20792787
Practic Comert Strugaru SRL	BT	Darabani	49	11812945	43	17989367	50	23142619	61	32276981
Palina Com SRL	NT	Piatra Neamt	87	11676652	87	10431804	101	13400793	103	13222584
Nicbac Prod SRL	BC	Nicolae Balcescu	33	11559180	36	21494760	49	23536366	45	34657822

Rogelya Prod SRL	SV	Falticeni	47	11292038	52	9793239	55	10771642	58	15228290
Agropan Impex SRL	IS	Iasi	214	11052007	165	11645062	170	16245993	231	20280309
Morarit Panificatie Roman SA	NT	Roman	211	10811072	196	10599304	187	10941688	155	9811055
G A Nutritie Animala SRL	BC	Brad	22	7164764	24	19870550	28	39976504	33	36424516
Sagprod SRL	BT	Darabani	40	5375585	62	7509315	71	30338835	91	58426417
Dadycom SRL	BT	Rosiori	22	9447007	17	15072290	35	24518210	-	-
Killer SRL	SV	Horodnic de Jos	0	29354720	94	30857930	127	38822364	145	51095660
Prodincom SA	SV	Suceava	46	763316	58	15935442	85	11820308	68	10511445
Alevia SRL	SV	Falticeni	46	8320022	46	9595444	72	11619284	97	16712514
Trust Orizont SA	SV	Suceava	39	4213462	27	17405857	40	18991901	50	20647062
Martisorul Com SRL	SV	Partestii de Sus	84	11395154	89	12412267	104	14733237	97	16278225
Conservfruct SRL	NT	Baltatesti	76	8843998	64	9983576	66	10366242	70	10240014
Zenyth Pharmaceuticals SRL	NT	Bistrita	4	1797441	22	14912998	49	24278640	62	17917842
Macro Serv SRL	IS	Tomesti	12	10901045	12	12642967	15	11752231	10	11312141
Fabrica de paine Serban SRL	BC	Filipesti	111	9226067	114	8664587	128	10070339	124	9350264

Sursa: Lista firmelor din România, 2013

Rezultatele obținute în anul 2009, ca pondere în totalul regional la nivelul industriei prelucrătoare, acordă acestei industrii 34,44% din perspectiva cifrei de afaceri și, respectiv, 22,80% din perspectiva numărului de angajați.

În anul 2010, rezultatele obținute la nivelul acestei industrii sunt asemănătoare, cifra de afaceri înregistrată de firme reprezentând 31,39% din cifra de afaceri regională aferentă anului 2010, iar numărul de angajați reprezintă 23,63%. Pentru anul 2011, cifra de afaceri înregistrată de firme reprezintă 28,97%, iar numărul de angajați reprezintă 22,88%. Pentru anul 2012, nu există date oficiale disponibile, astfel, nu pot fi calculate cu precizie ponderile indicatorilor. Însă, dacă se iau în calcul rezultatele obținute de firmele care au stat la baza analizei se observă că acestea sunt asemănătoare (cifra de afaceri – 27,82%, nr. angajaților – 22,37%).

S-a observat o concentrare a firmelor în special în domeniile: 1011 – "Prelucrarea și conservarea cărnii" (în localitățile Botoșani și Darabani, din județul Botoșani; în localitatea Pașcani, din județul Iași), 1013 – "Fabricarea produselor din carne" (în localitățile Șcheia, Rădăuți și Fălticeni, din județul Suceava), 1051 – "Fabricarea produselor lactate și a brânzeturilor" (în localitățile Vatra Dornei, Șcheia și Câmpulung Moldovenesc, din județul Suceava; și în câteva localități din județul Botoșani precum: Miron Costin, Răchiți și Dorohoi), 1071 – "Fabricarea pâinii; fabricarea prăjiturilor și a produselor proaspete de patiserie".

c.2. Industria textilă și a articolelor de îmbrăcăminte

Numărul unităților locale active din industria textilelor și a articolelor de îmbrăcăminte din Regiunea Nord-Est, în anul 2011, a fost de 887 firme, în scădere cu 30% comparativ cu anul 2008. Cele mai multe unități locale active se regăsesc în județele Iași (26,15%) și Neamț (25,25%). Se observă o concentrare a firmelor în special în "fabricarea altor articole de îmbrăcăminte". Topul principalelor firme din această industrie este prezentat mai jos:

Firmă	Județ	Localitate	Nr. angajați 2009	CA 2009	Nr. angajați 2010	CA 2010	Nr. angajați 2011	CA 2011	Nr. angajați 2012	CA 2012
Rifil SA	NT	Savinesti	478	158008667	491	228428300	525	269519650	492	290401903
Carreman Romania SRL	BT	Botosani	314	118137228	351	116448436	421	129688829	352	117343273
Rolana Tex SRL	BT	Botosani	182	112898254	193	146064770	247	176998563	275	205232274
Yarnea SRL	NT	Savinesti	310	87805790	340	136813900	434	159759425	412	144149817
Iasitex SA	IS	Iasi	519	62211867	421	60009979	362	65834003	309	35651733
Te Rox Prod SRL	IS	Pascani	230	45822350	163	80783367	271	86822477	641	88480095
Novafil SA	SV	Gura Humorului	86	41558866	125	68700639	113	29586188	100	16929643
Lonfil SRL	BT	Botosani	17	41056353	59	5776219	29	30249620	2	1441646
Dorotex SRL	BT	Dorohoi	236	38228502	306	73021439	235	62040443	197	53031886
Vastex SA	VS	Vaslui	551	24957671	451	28680118	386	22252299	357	19913142
Lovers Romania SA	SV	Falticeni	529	75442578	529	75442578	484	19957418	462	17514361
Formens SRL	BT	Botosani	532	68775005	546	96325034	580	121839417	617	144529933
Sonoma SRL	BC	Bacau	944	50229927	819	44003607	732	62696249	707	64427478
Artsana Romania SRL	BT	Botosani	711	33154871	805	41794771	675	30275435	607	30331472
Pancarprod srl	VS	Vaslui	633	26337687	659	30227497	658	33604197	652	32868194
Serconf SA	BT	Botosani	726	22913280	669	23035688	662	25531259	658	28918557
Confectii Barlad	VS	Barlad	897	21802732	791	24824541	867	28368333	933	33050876
Caremil SRL	NT	Roman	354	17020677	344	18468516	315	20892308	298	24676581
Eurotex Company SRL	IS	Iasi	217	16779325	219	18899407	240	23170438	247	40585554
LCL Romania SRL	VS	Vaslui	595	15557277	634	18615711	656	20887201	600	19206800
Trotustex SRL	BC	Targu Trotus	248	15239721	350	13672040	440	23590802	546	25742598
Conted SA	BT	Dorohoi	501	14497698	497	17170244	508	18644924	502	18242567
Staro SRL	NT	Piatra Neamt	157	14364191	147	13976117	119	8493411	-	12346962
Italpant srl	BT	Botosani	224	13707925	238	22132565	270	28420253	249	19457954
Augsburg SRL	NT	Piatra Neamt	170	12234318	174	11981870	188	15936972	245	20527135
GT Company SRL	BT	Botosani	328	11981839	346	12955054	371	15320018	394	17429845
Odlo Romania	NT	Roman	301	11702245	329	11900828	360	13133400	376	12827329

SRL										
Confectii Vaslui SA	VS	Vaslui	481	11621510	413	12330630	394	12662384	398	11319878
Summer Conf SRL	BT	Botosani	225	11315058	235	13601483	224	13539715	255	13614159
Motexco SRL	IS	Iasi	358	11281108	249	15335184	275	17968452	281	13698488
Iasi Conf SA	IS	Iasi	700	11226118	529	11717351	503	11618649	435	11021656
Pro fashion SRL	NT	Piatra Neamt	88	10894119	75	11756317	69	10570880	69	15405122
Ema SA	NT	Piatra Neamt	370	10794727	286	11107326	253	10508743	234	11189604
Dan International SRL	BC	Bacau	395	10446231	311	9494422	248	8720769	253	11506554
Smirodava SA	NT	Roman	227	10046460	198	8154594	195	9038912	237	15440569
Big Conf SRL	BT	Botosani	102	7050294	108	5668202	114	38745762	152	37120789
Confectii Integrate Moldova SRL	IS	Iasi	547	20836788	572	20081710	585	23041117	620	24312969
Eurotex Impex SRL	IS	Pascani	293	6416614	291	8017220	293	18810545	398	24974730
Michael Com SRL	IS	Iasi	223	6109880	271	12781158	221	14325297	230	17272138
Isatis SRL	BC	Buhusi	133	5770242	147	4487249	153	11708546	178	7981251
Willy Impex SRL	BC	Bacau	315	8167903	355	9700220	351	12689740	362	14112664
Modeon SA	BC	Onesti	140	3955156	141	3552670	134	10400615	124	9576010
Lusi Union Silusi SRL	BC	Targu Trotus	201	9479797	217	12178140	218	13660288	234	19121414
Brodconf SRL	VS	Vaslui	218	8249604	228	15950167	214	13369566	201	12741813

Sursa: Lista firmelor din România, 2013

Cifra de afaceri realizată în anul 2009 în această industrie reprezintă 15,87% din cifra de afaceri din industria prelucrătoare, iar numărul de angajați reprezintă 25,35%. Se poate observa o aglomerare a acestor firme în special în municipiul Piatra Neamț și Iași.

Pentru anul 2010, s-au obținut rezultate asemănătoare; cifra de afaceri înregistrată a reprezentat 17,75%, o pondere ușor mai ridicată comparativ cu anul 2009, iar numărul de angajați au reprezentat 27,84%. În anul 2011, firmele din eșantion au înregistrat o cifră de afaceri ce reprezenta 15,24% din cifra de afaceri totală din industria prelucrătoare, iar numărul de angajați a reprezentat 26,9% (pentru 2012 – cifra de afaceri – 17,07%, nr. de angajați – 31,69%).

În urma analizei, a fost observată o concentrare în domeniile: 1310 – "Pregătirea fibrelor și filarea fibrelor textile" (în Botoșani) și 1413 – "Fabricarea altor articole de îmbrăcăminte" (în Iași și Botoșani).

c.3. Industria pielăriei și încălțăminte

Numărul unităților locale producătoare de încălțăminte este scăzut la nivelul Regiunii Nord-Est. În anul 2011, existau doar 194 de firme, iar majoritatea dintre acestea erau

concentrate în județul Suceava. Cele mai multe unități erau active în "fabricarea încălțăminteii".

Principalele firme din acest domeniu sunt prezentate mai jos:

Firmă	Județ	Localitate	Nr. Angajați 2009	CA 2009	Nr. angajați 2010	CA 2010	Nr. angajați 2011	CA 2011	Nr. angajați 2012	CA 2012
Denis	SV	Suceava	205	26543687	193	26641477	238	24822 379	229	33997789
Sir Safety	BC	Bacau	328	23771400	349	34878159	434	36351483	420	41426923
Husana SA	VS	Husi	560	15892451	499	16370283	498	12663409	480	13316485
Kolan SRL	BC	Bacau	146	15524911	119	13231985	121	10190675	109	6414193
Marelbo Prod Com SRL	SV	Bivolaria	195	14770488	185	22280276	189	20543008	198	24221889
Indor SA	BT	Dorohoi	120	12476049	129	11321125	115	17100997	107	11886131
Nicolis Prodcom SRL	SV	Bivolaria	81	5756745	91	8717578	109	10135042	107	9357301
Gartek SRL	VS	Husi	225	8615757	255	14770440	331	16536222	295	22194994

Sursa: Lista firmelor din România, 2013

Ponderea acestei ramuri este nesemnificativă, cifra de afaceri realizată de firmele din domeniu reprezintă doar 2,28% din cifra de afaceri din industria prelucrătoare, iar numărul de angajați reprezintă doar 4,68%, în anul 2009.

În anul 2010, cifra de afaceri obținută de firmele active în acest domeniu a reprezentat 2,34% din cifra de afaceri totală din industria prelucrătoare, iar numărul de angajați 4,91%, ponderi similare celor înregistrate în anul 2009. Pentru anul 2011, analiza firmelor selectate a relevat o contribuție de 1,88% la formarea cifrei de afaceri totale, și 5,37% la numărul de angajați din industria prelucrătoare a regiunii Nord-Est (în anul 2012: cifra de afaceri – 1,53%, nr. de angajați – 3,87%).

Toate firmele analizate își desfășoară activitatea în domeniul 1520 – "Fabricarea încălțăminteii", fiind mai concentrate în localitățile Bivolaria, din județul Suceava, și Husi, din județul Vaslui.

c.4. Industria prelucrării lemnului

Industria lemnului, în Regiunea Nord-Est, era reprezentată în anul 2011 de 1190 de unități locale active, valoare ce plasa regiunea pe locul II în context național (22,68% din numărul total). Majoritatea firmelor din această industrie își au sediul în județele Suceava (45%) și Neamț (27%), iar cele mai puține în județele Botoșani (3%) și Vaslui (3,61%). Principalele firme care își desfășurau activitatea în această industrie la nivelul regiunii analizate sunt prezentate în tabelul de mai jos:

Firmă	Județ	Localitate	Nr. Angajați 2009	CA 2009	Nr. angajați 2010	CA 2010	Nr. angajați 2011	CA 2011	Nr. angajați 2012	CA 2012
Egger Romania SRL	SV	Radauti	378	381744978	379	460049192	421	591358419	464	869763051
Forestar SA	NT	Tarcau	327	74022841	301	74846530	283	10943361	264	118396294
Holzindustrie Schweighofer Baco SRL	BC	Comanesti	406	71808208	465	102834081	587	148857030	589	167197036
Rich Forest SRL	BC	Onesti	162	27737797	185	37074465	198	59605847	160	54032501
Barlinek Romania	BC	Onesti	185	24421996	258	43615246	447	58819569	441	65034064
Doxar Grup SRL	SV	Gura Humorului	87	17401569	90	8434671	86	16300580	100	22555667
Argo SRL	NT	Iyvoare	59	15892624	61	14510102	70	15972490	70	10784575
SWL Wood Industries SRL	NT	Dumbrava Rosie	118	14754981	129	16166874	143	19696774	155	25358328
Terra Constructii	BT	Cismea	140	13661975	159	18985986	168	16678143	172	18497421
Grup lemn SRL	NT	Roman	93	12327054	100	13128598	116	15115671	117	15347807
Inco SRL	NT	Targu Neamt	126	12319996	115	13290270	97	13922579	95	11916859
New Star SA	NT	Piatra Neamt	126	11756322	111	11170850	101	12731605	117	15776823
Forestind SA	SV	Falcau	70	10818894	68	9908143	64	9067157	48	7363380
Forestrom	SV	Falticeni	6	10500666	11	10004924	6	9647678	29	11752479
Mar Mob SRL	SV	Marginea	42	7451024	48	9701756	50	10702064	49	12714333
Oticonst SRL	SV	Sadova	22	4674357	25	6716029	39	10331317	55	8938596
Forestbrod SRL	SV	Brodina	43	7508407	58	13616318	99	13114955	101	28355188
Voievod SRL	SV	Voievodeasa	49	8003783	46	14197610	63	18446003	65	22523239
Egger Energia SRL	SV	Radauti	1	62700	8	8603944	56	14975503	154	302749146
Euro Forest Exim SRL	NT	Targu Neamt	87	9112500	86	8470162	112	11720590	105	10717065
International Rof LM SRL	NT	Piatra Neamt	2	3861375	3	4664995	4	13967654	5	16266155
Uniproduct Management SRL	BC	Sascut	8	3030109	42	14017793	59	10210088	57	5093161

Sursa: Lista firmelor din România, 2013

Astfel, cifra de afaceri obținută, în anul 2009, de firmele din această ramură reprezintă 13,17% din cifra de afaceri totală din industria prelucrătoare, iar numărul de salariați – 10,22%, ceea ce face ca această ramură să fie atractivă la nivel regional chiar și pentru investitori, în ciuda faptului că intensitatea tehnologică este relativ redusă.

În 2010, s-a înregistrat o cifră de afaceri ce reprezenta 13,93% și un număr al salariaților ce reprezenta 10,97%, ponderi similare cu cele obținute în anul 2009. Pentru 2011, firmele au înregistrat o cifră de afaceri ce reprezenta 13,32% din cifra de afaceri totală din industria prelucrătoare și un număr al angajaților ce reprezenta 11,31% (pentru anul 2012: cifra de afaceri – 17,21%, iar nr. de angajați – 6,80%).

Se observă o concentrare în domeniile: 1610 - "Tăierea și reîndeluirea lemnului" (în localitățile Sadova, Falcau și Voievodeasa din județul Suceava; în localitatea Piatra Neamț din județul Neamț) și 1623 - "Fabricarea altor elemente de dulgherie și tâmplărie, pentru construcții" (localitățile Izvoare și Târgu Neamț din județul Neamț și Gura Humorului și Fălticeni din județul Suceava).

c.5. Industria mobilei

În anul 2011, erau active în această ramură 442 de firme în Regiunea Nord-Est, din care cele mai multe își desfășurau activitatea în județul Iași (22,85%), în "fabricarea de mobilă" și în "fabricarea de mobilă pentru birouri și magazine". Principalele firme care își desfășoară activitatea în industria mobilei sunt prezentate mai jos:

Firmă	Județ	Localitate	Nr. Angajați 2009	CA 2009	Nr. angajați 2010	CA 2010	Nr. angajați 2011	CA 2011	Nr. angajați 2012	CA 2012
Luca Damilano SRL	BT	Botosani	298	27219631	303	24936860	322	23346393	290	21286629
Mobila Radauti	SV	Radauti	384	22028745	368	22369096	345	21241712	325	18636356
BWN Promobila SRL	BC	Dofteana	271	14820971	278	15532566	291	14681471	367	17542113
Cosna SA	BC	Targu Ocna	253	13336342	264	15935287	280	20612531	280	30829689
Mobar SA	SV	Radauti	227	12156281	196	11914593	203	10927286	238	13236444
Imob SRL	NT	Piatra Neamt	114	11408321	118	10599378	207	21202840	229	32897553
Moldo Mex SRL	SV	Suceava	105	10949336	106	8583156	107	9636071	115	11226084
Holzindustrie Schweighofer Panels SRL	SV	Siret	111	10656376	152	42152172	1	20975758	2	1747660
Prod Alcar Impex SRL	NT	Piatra Neamt	37	7906479	41	10046836	45	11816019	52	13546404
Cantemir SA	VS	Husi	161	6654665	171	8307910	170	10580168	-	9564373

Sursa: Lista firmelor din România, 2013

În anul 2009, cifra de afaceri înregistrată de firmele din industria mobilei reprezenta 3,77% din cifra totală a industriei prelucrătoare, iar numărul angajaților reprezenta 5,96%. Rezultatele au fost asemănătoare și în anul 2010, cifra de afaceri reprezentând 3,51%, iar numărul de angajați reprezenta 5,99%. În anul 2011, cifra de afaceri înregistrată reprezenta 2,86%, iar salariații 5,86% din numărul total al salariaților din industria prelucrătoare (pentru anul 2012: cifra de afaceri – 1,61%, nr. de angajați – 3,78%). Din analiză, a reieșit o concentrare în domeniul 3109 – "Fabricarea de mobilă n.c.a.", în special în județul Suceava, localitatea Rădăuți.

c.6. Industria hârtiei și a produselor din carton

Unitățile locale active în această industrie totalizează o valoare relativ redusă, având o pondere nesemnificativă în industria prelucrătoare (1,34%). Cifra de afaceri realizată, în anul 2009, de firmele din industria de fabricare a hârtiei reprezintă doar 2,49% din cifra de afaceri a industriei prelucrătoare, iar numărul de salariați reprezintă doar 1,73%. Printre principalele firme active în industria hârtiei pot fi menționate:

Firmă	Județ	Localitate	Nr. Angajați 2009	CA 2009	Nr. angajați 2010	CA 2010	Nr. angajați 2011	CA 2011	Nr. angajați 2012	CA 2012
Ambro SA	SV	Suceava	332	83925612	333	111265505	382	161795924	451	174373149
Letea SA	BC	Bacau	414	68461365	241	16557241	23	33425	22	896094
Petrocart SA	NT	Piatra Neamt	288	32061535	269	31744057	254	28584328	249	29476666
Barleta SRL	BC	Bacau	174	29986349	176	32832971	174	33144531	168	33617762
Inovalabel SRL	IS	Iasi	58	10279013	57	10018423	64	13311813	70	15510898
Europa Express SRL	IS	Letcani	46	9545659	49	10739712	56	14765976	62	19681014

Sursa: Lista firmelor din România, 2013

Rezultatele obținute de firmele active în acest domeniu, în anul 2010, contribuie cu 2,36% la formarea cifrei de afaceri a industriei prelucrătoare și cu 1,77% la numărul total al angajaților în industria prelucrătoare. Pentru anul 2011, cifra de afaceri a firmelor analizate reprezintă 2,01% din cifra de afaceri din industria prelucrătoare, iar numărul angajaților reprezintă 1,41% (pentru anul 2012: cifra de afaceri – 2,58%, nr. de angajați – 2,03%).

c.7. Industria produselor de cocserie și industria chimică²

Industria produselor de cocserie era reprezentată, în anul 2011, de doar 6 firme în Regiunea Nord-Est, dintre care cele mai multe se află în județul Bacău, a căror supraviețuire depinde de societatea RAFO SA din Onești, care înregistrează rezultate financiare substanțiale.

În anul 2011, în industria chimică activau 89 de firme, dintre care 24 de firme aveau sediul la Iași. Principalii agenți economici din această ramură pot fi observați în tabelul de mai jos:

Firmă	Județ	Localitate	Nr. Angajați 2009	CA 2009	Nr. angajați 2010	CA 2010	Nr. angajați 2011	CA 2011	Nr. angajați 2012	CA 2012
Amurco SRL	BC	Bacau	848	208821684	736	112366309	692	81127830	734	95222839
Kober SRL	NT	Dumbrava Rosie	458	150896616	408	146450707	426	165807840	455	192194235
Chimcomplex SA	BC	Onesti	732	95852987	641	165661434	656	176292965	661	193984522
Ga Pro Co Chemicals SA	NT	Savinesti	679	19945736	670	20792430	740	29136615	734	67537665
SAB Radauti SA	SV	Radauti	96	18598738	69	11734681	32	2704348	28	1213738
Test Auto SRL	NT	Bicaz	40	14662520	41	23039865	91	23641777	65	17545977
Aroma Rise SA	BC	Onesti	56	14526468	63	19491254	64	27749589	67	27608140
Romtec SA	IS	Iasi	60	13494941	60	15111364	68	12923578	65	17887118

²Aceste două industrii sunt tratate împreună datorită numărului redus de agenți economici care activează în petrochimie, dar și a legăturii existente între aceste domenii, în ciuda faptului că aparțin unor diviziuni CAEN diferite.

Andi Press SRL	IS	Halaucesti	110	10503194	86	5441998	89	1737995	25	1186148
Egger Technologia	SV	Radauti	1	0	2	45578	33	31649530	46	218157651
National Paints Factories Company SA	IS	Miroslava	86	5473307	85	6937148	80	11158101	71	14461616
Metalbac & Farbe SA	BC	Magura	30	3512563	31	8046265	54	15431090	60	18054458

Sursa: Lista firmelor din România, 2013

Astfel, în anul 2009, numărul de angajați din industria chimică reprezintă 3,34% din totalul celor antrenați în industria prelucrătoare, și respectiv cifra de afaceri reprezintă 5,62%. În anul 2010, rezultatele sunt asemănătoare, astfel că în cazul primului indicator se obține un procent de 3,32%, iar în cel de-al doilea se obține 5,54%. În anul 2011, cifra de afaceri înregistrată de firmele analizate reprezintă 4,65%, iar numărul angajaților reprezintă 3,33% (pentru anul 2012: cifra de afaceri – 8,17%, nr. de angajați – 6%). Se observă o concentrare a activităților în special în domeniile 2014 – "Fabricarea altor produse chimice organice, de bază" (în județul Suceava, localitatea Rădăuți) și în 2030 – "Fabricarea vopselelor, lacurilor" (fără concentrare teritorială).

Pe lângă firmele care activează în industria chimică, trebui amintite și 2 dintre cele mai importante firme din industria farmaceutică: **Antibiotice SA** (cu o cifră de afaceri de 281.847.455 lei și 1.450 de angajați în anul 2011) și **Plantavorel** (cu o cifră de afaceri de 3.810.205 lei și 84 de angajați în anul 2011).

c.8. Industria produselor din cauciuc și mase plastice

Din cele 329 de firme active în această industrie, în anul 2011, 108 își desfășoară activitatea în județul Neamț. Cifra de afaceri realizată de acestea, în anul 2009, reprezintă 6,59% din cifra de afaceri înregistrată în industria prelucrătoare, iar numărul de angajați – 3,3%.

Firmă	Județ	Localitate	Nr. angajați 2009	CA 2009	Nr. angajați 2010	CA 2010	Nr. angajați 2011	CA 2011	Nr. angajați 2012	CA 2012
Greif Flexibles Romania SRL	BT	Botosani	484	65119525	510	82378686	525	107479936	593	107418728
Tehno World SRL	SV	Baia	45	56991955	46	47507466	58	69395530	60	71783580
Sami Plastic SA	SV	Suceava	45	40716699	43	36827972	42	39343259	43	39644786
Pregis Company	NT	Piatra Neamt	145	28947044	151	37111932	150	39799966	160	48658207
Supermag Imperial SRL	SV	Campulung Moldovenesc	81	25864664	52	33163368	63	64395398	-	76954140
Izotec Group SRL	NT	Savinesti	131	24312142	153	26590909	141	23622522	117	23216067
Italtex SRL	IS	Iasi	78	16645694	79	18344126	31	18261066	29	11244728

Tecnostamp Triulzi Europe SRL	BC	Hemeius	71	13113706	132	20642864	150	26286309	163	32994329
ADF Prod SRL	NT	Piatra Neamt	56	12317494	56	14108074	57	13816651	59	12812402
Termoplast SRL	NT	Roman	71	10538871	71	15622612	84	13750651	87	16076381
Radburg	SV	Marginea	48	30755343	20	33693138	33	44708656	42	24225722
Duo Mat SRL	SV	Suceava	100	55119655	106	57321377	110	65334543	101	67423345
Greif Flexibles Romania SRL	BT	Botosani	516	82999614	484	65119525	525	107479936	593	107418728
3P Frigoglass SRL	IS	IS	55	9308711	55	13725380	66	20461824	60	18529560
Electric Plus SRL	BC	Bacau	48	8108643	102	12128261	175	27574258	159	43055387

Sursa: Lista firmelor din România, 2013

În anul 2010, cifra de afaceri realizată de firmele active în acest domeniu reprezenta 7,37% din cifra de afaceri din industria prelucrătoare, iar numărul angajaților reprezenta 4,17%. Pentru anul 2011, rezultatele înregistrate de firmele analizate sunt următoarele: cifra de afaceri - 6,94% din cifra de afaceri a industriei prelucrătoare, iar numărul de angajați - 4,07% (pentru anul 2012: cifra de afaceri - 6,63%, nr. de angajați - 4,51%). A fost observată o concentrare în special în domeniile: 2221 - "Fabricarea plăcilor, foliilor, tuburilor și profilelor din material plastic" (concentrarea este evidentă în județul Suceava, localitățile Baia și Suceava) și în 2223 - "Fabricarea articolelor din material plastic" (în județul Neamț, localitățile Piatra Neamț, Roman și Săvinești).

c.9. Industria produselor din minerale nemetalice (a materialelor de construcții)

În Regiunea Nord-Est în anul 2011 existau 247 de unități de profil, dintre care majoritatea își aveau sediul în județul Suceava (29,14%). În intervalul de analiză, numărul acestora a scăzut cu 76%. Principalii agenți economici din regiune care activează în acest domeniu sunt prezentați în tabelul de mai jos:

Firmă	Județ	Localitate	Nr. Angajați 2009	CA 2009	Nr. angajați 2010	CA 2010	Nr. angajați 2011	CA 2011	Nr. angajați 2012	CA 2012
Cersanit Romania SA	NT	Roman	554	70685291	232	29184306	242	57734872	527	69967844
Ceramica SA	IS	Iasi	255	53078010	235	65015872	229	68841065	214	63955989
Symmetrica SRL	SV	Veresti	228	26319472	232	29184306	242	57734872	230	63218296
IMROM SA	NT	Roman	120	13468005	103	13429123	104	15254648	104	29907044
Top Construct SRL	SV	Suceava	45	12965037	35	8847814	42	10263623	44	10251512
Spiroca SA	IS	Iasi	56	12283027	45	10683603	45	12751500	48	12980263
Build Corp Prefabricate SRL	IS	Iasi	170	9210934	152	61816128	189	67370208	154	25001046

Sursa: Lista firmelor din România, 2013

Cifra de afaceri a firmelor reprezentative în acest domeniu a reprezentat, în anul 2009, 3,63% din cifra de afaceri din industria prelucrătoare, iar numărul de angajați a reprezentat 3,21% din numărul total din industria prelucrătoare. În anul 2010, rezultatele sunt asemănătoare: 3,69% din cifra de afaceri, iar 2,98% din numărul de angajați. În următorul an, rezultatele firmelor analizate au fost următoarele: 5,43% - contribuția cifrei de afaceri și 3,33% - contribuția numărului de angajați (pentru anul 2012: cifra de afaceri – 6,63%, nr. de angajați – 4,51%). În urma analizei, nu a fost identificată o concentrare teritorială a acestui domeniu.

c.10. Industria metalurgică

Este o industrie slab reprezentată la nivel regional (35 de firme în anul 2011), iar ca participare la formarea cifrei de afaceri din industria prelucrătoare, este aproape nesemnificativă. Cu toate acestea, putem nominaliza câteva firme importante în această ramură industrială, care exportă în special articole din oțel. La nivelul anului 2012, valoarea exporturilor Regiunii Nord-Est de articole din fontă, fier și oțel a depășit 210.000.000 de euro. Producția de țevi din oțel este una cu tradiție în Regiunea Nord-Est.

Firmă	Județ	Localitate	Nr. Angajați 2009	CA 2009	Nr. angajați 2010	CA 2010	Nr. angajați 2011	CA 2011	Nr. angajați 2012	CA 2012
Arcelormittal tubular products Iasi SA	IS	Iași	1217	352654298	522	169821628	547	218094258	-	258921649
Arcelormittal tubular products Roman SA	NT	Neamț	540	107861034	1195	497813094	1149	748109975	1125	826413602
Technosteel LBR SRL	IS	Iași	188	75982668	204	122426796	192	141175850	196	127592661
Elmet International SRL	BC	Bacău	124	34005403	158	31882772	Schimbare CAEN			
Fondal International SRL	IS	Letcani	50	11540232	72	19151919	130	25743081	177	40815940

Sursa: Lista firmelor din România, 2013

c.11. Industria construcțiilor metalice

Această industrie înregistra, în anul 2011, un număr al unităților locale active de 523, dintre care cele mai multe își desfășurau activitatea în județul Iași (26,95%). Principalele firme din acest domeniu sunt prezentate în tabelul de mai jos:

Firmă	Jud.	Localit.	Angajați 2009	CA 2009	Angajați 2010	CA 2010	Angajați 2011	CA 2011	Angajați 2012	CA 2012
Proinvest Group SRL	IS	Pascani	147	36506574	144	53894618	173	76605829	191	81938460
Comes SA	NT	Savinesti	141	25103184	Schimbare CAEN					
MG Construct & Pomigarom SRL	SV	Marginea	19	25062024	25	26213262	29	20668484	22	10259678
SSAB AG SRL	IS	Iasi	76	19050015	Schimbare CAEN					
Prestarea SRL	IS	Iasi	76	14601798	80	17292871	90	20504785	109	18607258
Subex SA	BC	Bacau	246	14064544	202	14503059	214	18253249	213	16712565
BMTECH SRL	IS	Vladeni	156	13916303	175	15008500	188	21900543	190	20851122
Feromet M SRL	NT	Izvoare	75	8723061	79	8868183	85	11674374	85	13574400
Construct Invest Iasi SRL	IS	Iasi	36	2990442	45	7189038	34	12892401	30	15099542
Integralserv SRL	BC	Onesti	43	7511658	46	12156034	42	14463207	44	11911091
Elmet International SRL	BC	Bacau	124	34005403	158	31882772	189	44079269	205	60052626
Connecticut Manufacturing Company SA	BC	Bacau	92	4232151	108	6759211	117	17023233	102	4645463

Sursa: Lista firmelor din România, 2013

În anul 2009, din cifra de afaceri a industriei prelucrătoare, cifra de afaceri realizată de firmele din acest domeniu reprezintă 5,4%, iar numărul de angajați reprezintă 5,6%. În anul 2010, rezultatele obținute au fost următoarele: cifra de afaceri – 4,41%, iar numărul de angajați – 5,2%. În 2011, firmele au înregistrat o cifră de afaceri ce reprezintă 4,17% din cifra de afaceri a industriei prelucrătoare, iar numărul de angajați 5,09% (pentru anul 2012: cifra de afaceri – 2,39%, nr. de angajați – 2,37%). Se observă o concentrare a activităților în următoarele domenii: 2511 – "Fabricarea de construcții metalice și părți componente ale structurilor metalice" (în județul Iași, localitățile: Pașcani, Iași și Vlădeni) și în 2562 – "Operațiuni de mecanică generală" (în județul Bacău, localitățile Bacău și Onești).

c.12. Industria calculatoarelor și a echipamentelor electronice

Din totalul național de 852 de unități locale active în această industrie în anul 2011, în Regiunea Nord-Est își desfășoară activitatea doar 10% dintre acestea, cele mai multe având sediul în județul Iași (48 din totalul de 86). Printre principalele firme active, amintim:

Firmă	Județ	Localitate	Nr. Angajați 2009	CA 2009	Nr. angajați 2010	CA 2010	Nr. angajați 2011	CA 2011	Nr. angajați 2012	CA 2012
Elsaco Electronic SRL	BT	Botosani	348	926646556	348	103609275	378	127443961	409	209668089
TotalGaz Industrie SRL	IS	Iasi	320	44640714	214	51772445	315	62708554	322	62184253

Complet Electro Serv SA	NT	Piatra Neamt	32	40640878	30	34267722	27	28500513	17	16646558
A E Electronics	BC	Bacau	181	26229306	191	28789073	198	25456999	205	38687426
Cybernet SRL	BC	Bacau	23	16307246	22	16673713	24	18575365	20	6894942
Quartz Matrix SRL	IS	Iasi	70	12091976	72	18046937	88	22257652	100	24373516
Aquaterm SRL	BT	Botosani	65	6260690	69	6326943	89	13587687	92	10385852

Sursa: Lista firmelor din România, 2013

În anul 2009, această ramură industrială înregistrează o cifră de afaceri ce reprezintă 9,05% din cifra de afaceri înregistrată de industria prelucrătoare și un număr de angajați ce reprezintă 1,76%. Avantajul cel mai mare al acestei industrii este productivitatea muncii foarte ridicată.

Din păcate însă, în anul 2010, rezultatele obținute de firmele din acest domeniu sunt cu mult scăzute față de anul 2009: cifra de afaceri reprezintă doar 2,84% din cifra de afaceri totală din industria prelucrătoare (în 2011, 2,59% - cifra de afaceri; în 2012 – 3,48%), iar numărul angajaților reprezintă doar 1,80% (în 2011, 1,91% - numărul angajaților; în 2012 – 2,32%).

Cu toate acestea, pot fi sesizate concentrări în domeniile: 2651 – ” Fabricarea de instrumente și dispozitive pentru măsură, verificare, control, navigație” (în Botoșani) și în 2620 – ”Fabricarea calculatoarelor și a echipamentelor periferice” (fără concentrare teritorială).

c.13. Industria echipamentelor electrice

Industria echipamentelor electrice este reprezentată, la nivelul anului 2011, de un număr de 49 de unități locale active la nivelul Regiunii Nord-Est, dintre care cele mai multe în județul Iași și Bacău (13).

Printre principalele firme care activează în domeniu amintim:

Firmă	Județ	Localitate	Nr. Angajați 2009	CA 2009	Nr. angajați 2010	CA 2010	Nr. angajați 2011	CA 2011	Nr. angajați 2012	CA 2012
Electro Alfa International srl	BT	Botoșani	297	82173758	240	97934518	248	144591479	262	161644854
Electrotehno SRL	BC	Bacau	45	21286562	92	13868246	102	18168609	106	16136865
Tehnoton SA	IS	Iasi	151	20309979	124	17911617	143	20872173	143	23247619
Elerom SA	NT	Roman	127	10774700	121	13681391	119	10169498	114	11607134

Sursa: Lista firmelor din România, 2013

Din cifra de afaceri înregistrată la nivelul industriei prelucrătoare, cifra de afaceri înregistrată de firmele din acest domeniu reprezintă 1,83%, iar numărul de angajați reprezintă 1,34%.

În anul 2010, cifra de afaceri a reprezentat 2,37% din cifra de afaceri a industriei prelucrătoare, iar numărul de angajați a reprezentat 1,63%. În anul 2011, firmele analizate au înregistrat o cifră de afaceri ce reprezintă 2,48% și un număr al angajaților de 1,65% (pentru anul 2012: cifra de afaceri – 2,01%, nr. de angajați – 1,24%).

c.14. Industria de mașini, utilaje și echipamente

Din totalul de firme înregistrat la nivel național, în Regiunea Nord-Est își desfășoară activitatea 10,98% în acest domeniu. Cele mai multe firme au sediul în județul Iași (41,5%).

Firmă	Județ	Localitate	Nr. Angajați 2009	CA 2009	Nr. angajați 2010	CA 2010	Nr. angajați 2011	CA 2011	Nr. angajați 2012	CA 2012
Rulmenti SA	VS	Barlad	2231	144391964	2038	227512060	2339	261601928	2321	233639756
IG Watteeuw Romania SRL	IS	Iasi	362	85253595	354	87045033	417	111034390	410	125680591
Uton SA	BC	Onesti	700	53840322	675	43057651	527	41233412	414	22323269
CNUD EFCO Romania SRL	IS	Iasi	171	41362494	192	38283130	197	45233105	206	26434330
World Machinery Works SA	BC	Bacău	301	35264278	291	23610348	298	26258543	269	20510588
REM Masini Unelte SRL	BC	Bacau	89	30988694	70	8652440	50	8436983	21	487848
Agmus SA	IS	Iasi	190	24125715	185	14424821	151	18286385	146	17738205
Petal SA	VS	Husi	283	22822874	228	20534413	277	22470572	257	27305972
Iasisting SRL	IS	Iasi	69	20538561	68	24287885	80	35227276	80	46115800
BMT Aerospace Romania	IS	Iasi	121	19716608	125	20825148	141	23652832	155	28876930
Mecanica Ceahlau SA	NT	Piatra Neamt	210	17394570	186	22201451	195	31578535	206	29496698
Tehnix SRL	BC	Bacau	11	16511297	11	11458750	10	8140606	10	8170443
Mecano Fuc SA	VS	Negresti	377	13806111	305	15656810	261	24792489	272	24108707
Evoluzione SRL	IS	Iasi	42	10972965	42	13305778	43	14780275	51	12522886
URB Rulmenti Suceava SA	SV	Suceava	113	8904650	79	10250841	80	11873939	83	13883316
Comes SA	NT	Savinesti	CAEN diferit		136	23696546	127	21525622	-	35822428
Sirca SA	NT	Piatra Neamt	88	7805121	88	10131846	100	14438370	98	16073321
Omco Romania SRL	IS	Iasi	97	5928645	116	18746166	167	30636866	178	33138785

Sursa: Lista firmelor din România, 2013

În anul 2009, cifra de afaceri realizată de firmele din acest domeniu reprezintă 6,02% din totalul înregistrat în industria prelucrătoare, iar numărul de angajați reprezintă 6,32%. În anul 2010, contribuția la formarea indicatorilor industriei prelucrătoare este asemănătoare celei din anul anterior, astfel cifra de afaceri a firmelor din acest domeniu a contribuit cu 6,34%, iar numărul de angajați cu 6,85%. În anul 2011, cifra de afaceri a firmelor analizate a reprezentat 5,85%, iar numărul angajaților 6,91% (pentru anul 2012: cifra de afaceri – 6,83%, nr. de angajați – 10,32%). Se observă o concentrare în domeniile: 2815 – "Fabricarea lagarelor, angrenajelor, cutiilor de viteză și a elementelor mecanice de transmisie" (în Iași), 2829 – "Fabricarea altor mașini și utilaje de utilizare generală n.c.a" (în Iași) și 2841 – "Fabricarea utilajelor și a mașinilor-unelte pentru prelucrarea metalului" (în Bacău).

c.15. Industria energetică

Numărul unităților locale active în acest sector, la nivelul Regiunii Nord-Est, era în anul 2011, de 110 firme, dintre care cele mai multe își desfășurau activitatea în Bacău.

Acestea realizau, în anul 2009, o cifră de afaceri ce reprezenta 1,85% din cifra de afaceri totală din regiune și antrenau un număr de 5905 angajați (1,45%).

Indicator	2008	2009	2010
Număr unități locale active	64	68	86
Pondere din numărul total al unităților locale active	0,10%	0,11%	0,16%
Cifra de afaceri (mil.lei)	2761	2711	2807
Pondere din CA regională	3,94%	4,48%	4,57%
Număr de salariați	8122	7322	6583
Pondere din Nr. salariați la nivel regional	1,72%	1,80%	1,76%
Productivitatea muncii (mii lei/salariat)	339,94	370,25	426,401
Investiții nete	305	197	228

Principalii indicatori ai unităților cu activitate în producția și furnizarea energiei electrice, Regiunea Nord-Est, 2008-2010

Sursa: INS, "Statistică teritorială", 2012

Printre principalele firme amintim:

Firmă	Județ	Localitate	Nr. Angajați 2009	CA 2009	Nr. angajați 2010	CA 2010	Nr. angajați 2011	CA 2011	Nr. angajați 2012	CA 2012
E.ON Moldova Distribuție SA	IS	Iasi	1968	630065418	1654	626211888	1582	636095272	1556	665605346
Centrala Electrica de Termoficare Iasi CET SA	IS	Iasi	1363	237874791	1300	172684868	950	127382418	57	13345977
Termica SA	SV	Suceava	781	128493269	666	120891172	571	96860584	561	98798192
CET SA	BC	Bacau	572	84285658	558	87480950	525	88061663	517	87995323
Gaz Est SA	VS	Vaslui	81	36045644	83	34282712	89	33873721	90	39713439
Fidelis Energy SRL	IS	Valea Lupului	7	22065058	7	45709995	8	137670772	8	211320428
FibrexNylon	NT	Savinesti	66	20395447	46	20662480	43	19810516	38	20620978
Servicii	SV	Radauti	219	18325809	202	18927283	154	18987628	145	18854282

Comunale SA										
Apopi & Blumen SRL	IS	Iasi	70	17640978	57	7092585	53	7604360	90	13552242
Locato SA	NT	Piatra Neamt	83	16577998	75	13511121	61	10843741	50	5895191
Regia autonoma de gospodarire comunala si locative Pascani	IS	Pascani	241	15902518	205	15101131	179	18039262	112	9905148
Termon CT SA	BC	Onesti	97	12700843	88	9390969	82	5461023	41	2912900
Nord Gaz SRL	SV	Radauti	16	13986468	16	13853493	14	15632470	14	19708918
Bio Electrica Transilvania SRL	SV	Radauti	11	13445463	17	22447182	11	24804324	11	26370741
Modern Calor SA	BT	Botosani	0	0	46	13175286	226	37753312	219	37106136
Crimbo SAV Gas SRL	BC	Onesti	50	11013983	39	11937224	37	13498426	50	19285065

Sursa: Lista firmelor din România, 2013

Se observă o concentrare în special în domeniile: 3530 - "Furnizarea de abur și aer condiționat" (în Bacău și Onești; în Iași și Pașcani; în Suceava și Rădăuți) și în 3522 - "Distribuția combustibililor gazeși prin conducte". Însă, acest sector este o parte indispensabilă a dezvoltării economice în general, astfel că nu reprezintă o caracteristică regională.

c.16. Distribuția apei; salubritate, gestionarea deșeurilor, activități de decontaminare

În acest domeniu, numărul firmelor din Regiunea Nord-Est în anul 2011, era de 110, din care în județul Bacău aveau sediul un sfert din acestea. Cifra de afaceri realizată, în anul 2009, era de 1321 milioane lei (1,85%), iar numărul de angajați era de 9896 (2,43%).

Indicator	2008	2009	2010
Număr unități locale active	226	229	226
Pondere din numărul total al unităților locale active	0,37%	0,39%	0,43%
Cifra de afaceri (mil.lei)	941	739	983
Pondere din CA regională	1,34%	1,22%	1,60%
Număr de salariați	9057	8650	10089
Pondere din Nr. salariați la nivel regional	1,92%	2,12%	2,69%
Productivitatea muncii (mii lei/salariat)	103,89	85,42	97,43
Investiții nete	138	224	235

Principalii indicatori ai unităților active în distribuția apei, Regiunea Nord-Est, 2008-2010

Sursa: INS, "Statistică teritorială", 2012

Printre principalii agenți economici activi în acest domeniu amintim:

Firmă	Județ	Localitate	Nr angajați 2009	CA 2009	Nr angajați 2010	CA 2010	Nr angajați 2011	CA 2011	Nr angajați 2012	CA 2012
Apavital SA	IS	Iasi	1062	89949582	1043	99977070	1029	107504867	1054	119877405
Acet SA	SV	Suceava	776	38701964	759	43761238	809	49749933	804	51502344
Compania Judeteana Apa Serv SA	NT	Piatra Neamt	579	28472199	578	40442343	566	43247407	584	47467846
Aquavas SA	VS	Vaslui	543	21351806	536	22287874	614	26582230	640	27349773
Remat SA	IS	Iași	216	107512560	267	150165253	239	212346121	240	169247677
Salubris SA	IS	Iasi	801	38255149	768	35801913	697	34860668	682	41133003
Soma SRL	BC	Bacau	241	22179062	234	29167220	289	39523807	288	31166158
Remat SA	BC	Bacau	44	20989764	46	41784677	49	50465954	53	40651443
Comppil Vaslui SA	VS	Barlad	42	14180445	59	24851745	47	22698395	42	11900628
Predemet SA	IS	Podu Iloaiei	55	13315207	72	13668511	104	25677927	75	21477083
Urban Serv SA	BT	Botosani	376	13088985	348	14039427	348	14773655	350	17417767
Ro General Works SRL	NT	Savinesti	25	10343711	40	17910582	39	11451834	13	3449383
Colect Metal SRL	IS	Iasi	48	10246119	67	20156059	68	24659162	65	20707266

Sursa: Lista firmelor din România, 2013

c.17. Construcțiile

La nivelul Regiunii Nord-Est, existau, în anul 2011, 4707 unități locale active în sectorul de construcții, dintre care cele mai multe aveau ca obiect de activitate "lucrări de construcții a clădirilor rezidențiale și nerezidențiale" (49,73%). La nivel județean, în Iași se observă o concentrare a acestor unități (26,14%). Cifra de afaceri realizată de firmele din sectorul de construcții reprezintă 10,24% din cifra de afaceri totală a regiunii, iar numărul de angajați reprezintă 12,11%. Principalele firme active în acest sector pot fi vizualizate în tabelul de mai jos:

Firma	Județ	Localitate	Nr angajați 2009	CA 2009	Nr angajați 2010	CA 2010	Nr angajați 2011	CA 2011	Nr angajați 2012	CA 2012
Build Corp SRL	IS	Iași	442	325821072	302	183913026	420	268733063	219	227399468
Iasicon SA	IS	Iași	517	97064297	583	94266952	626	102133225	565	93894169
Rombet SA	BC	Bacău	98	94725635	116	121711512	6	61799786	86	14426517
General Construct SRL	SV	Suceava	432	79716355	304	53082335	332	80673410	347	83453301
Victor Construct SRL	BT	Botoșani	227	71195187	218	76641116	210	74349604	211	85693389
Cominco Bucovina SA	SV	Frasin	465	66579473	261	44923031	136	19402176	61	6095035
COM Beton SA	IS	Iași	248	55837104	248	39815879	265	49299155	211	42519260

Unic General Constructor	BC	Bacău	124	45157719	40	22924709	26	7911276	13	-245538
Conbac SA	BC	Bacău	89	42294451	81	13289167	86	22064764	70	17552678
Trustul de lucrari speciale și izolații tehnologice	NT	Piatra Neamț	136	38101187	118	35334067	115	32870924	91	19435537
Tehnic Asist SRL	BT	Botoșani	107	37008521	124	58135291	160	76771445	196	89142122
Inter Doga SRL	IS	Iași	22	34868846	7	16995323	8	26456	10	0
Fene Grup SA	IS	Iași	136	30251538	137	12288146	180	25110925	141	11786438
Test prima	SV	Suceava	197	30088203	133	25470068	237	46536883	249	35978765
Conimpuls SA	BC	Bacău	197	16657020	140	18091835	69	5175254	53	5945418
Conbac & Co	BC	Bacău	252	26589861	128	19899583	127	24528492	11	2164151
Con Bucovina SA	SV	Suceava	200	24508438	200	48123928	190	45169759	197	62152230
Alconep SRL	BC	Târgu Ocna	233	24317126	181	16406830	167	17925790	172	23614802
Condacia SA	BT	Botoșani	150	22936373	115	21654197	120	25122760	96	9914428
Construcții UNU SA	IS	Iași	288	22801096	265	20176202	232	14217867	195	11507864
Conextrust SA	BC	Bacău	213	21696347	304	44237466	433	82140477	480	78707381
Muha SRL	SV	Suceava	85	21694006	80	14781353	100	13177383	70	9073921
ACI AG SRL	SV	Suceava	126	21357471	82	8034880	72	6713099	49	3889237
Andos Com SRL	NT	Piatra Neamț	53	21044625	70	9716189	72	10711575	92	15301682
Concret construct AG SRL	SV	Gura Humorului	227	19725005	212	33243974	214	53876700	233	61197695
Casrep	IS	Iași	128	18248664	149	30618945	158	36123387	-	-
Huge construct SRL	IS	Lunca Cetatuii	56	18020299	102	16826984	196	43781071	185	44046498
Civica Group	SV	Scheia	132	17563675	151	15563550	150	20942680	127	10848236
Europa Group SRL	BT	Botoșani	129	16483831	78	10741379	61	8999432	72	9935130
General Construct SA	NT	Piatra Neamț	167	16300484	153	17905814	181	27793231	185	26470315
Corevas SA	VS	Vaslui	148	16028532	146	15994203	159	17416098	169	15768433
Frisomat SA	NT	Piatra Neamț	66	15674201	42	8946109	50	12830239	60	25088160
Scala Real Estate SA	IS	Iași	17	14970048	16	1289480	5	365263	3	548089
Construct Com SRL	BT	Botoșani	17	14026501	15	2992549	15	1935208	19	11016229
Romconstructor SA	BC	Bacău	133	13079559	102	10806479	129	11668328	109	11188194
Ceracons	VS	Huși	118	12046043	141	14669492	142	11250750	113	9144410
Restaco SRL	SV	Bulai	75	11980073	62	10596755	62	10932054	67	11919803
Grup Constructii est	IS	Iași	135	11934397	116	16533050	132	17928660	147	18717974
Iosimar	SV	Marginea	37	11852905	48	23233451	52	10368470	36	11107093
TVI Construct SRL	IS	Iași	99	11816270	77	9094129	75	9423668	80	8806796
ART Ambiente SRL	SV	Fălticeni	56	11594651	42	5608427	50	5273540	-	1640574
Compania de Construcții Moldoconstruct SA	IS	Iași	150	11325735	132	7226739	139	27592171	115	10383603

Euro Est Group	SV	Scheia	15	10679068	40	7667976	75	14230013	39	14795695
Danro International SRL	BT	Botoșani	37	10303156	72	6521191	57	3350373	30	937197
Regional Total Construct SA	SV	Suceava	92	10098644	90	10285209	90	8012562	41	1576903

Sursa: Lista firmelor din România, 2013

c.18. Sectorul de servicii în Regiunea Nord-Est

În anul 2011, în Regiunea Nord-Est își desfășurau activitatea 37.275 de unități locale active, care realizau o cifră de afaceri de 38.111 milioane de lei și înregistrau un număr de 195.733 de angajați.

i. Comerț cu ridicata și cu amănuntul

În Regiunea Nord-Est activau 20.395 unități locale în comerț, în anul 2011, dintre care cele mai multe se regăsesc în județul Iași (27,01%). Principalii indicatori sectoriali pot fi observați în tabelul de mai jos:

Indicator	2008	2009	2010
Număr unități locale active	27149	24647	22461
Pondere din numărul total al unităților locale active	45,09%	40,93%	43,02%
Cifra de afaceri (mil.lei)	32152	27570	27192
Pondere din CA regională	45,88%	45,63%	44,31%
Număr de salariați	125382	126356	98230
Pondere din Nr. salariați la nivel regional	26,68%	31,09%	26,27%
Productivitatea muncii (mii lei/salariat)	256,43	218,19	276,81
Investiții nete	1523	722	588

Principalii indicatori ai unităților din comerț, Regiunea Nord-Est, 2008-2010

Sursa: INS, "Statistică teritorială", 2012

ii. Transport, depozitare și activități de poștă și de curier

În anul 2011, 3286 de firme activau în domeniul transporturilor, dintre care 28,51% aveau sediul în județul Suceava, iar 20,87% în județul Iași. Cifra de afaceri realizată în anul 2011 de aceste firme este de 2558 milioane lei ceea ce înseamnă 3,6% din cifra de afaceri totală regională, iar numărul de angajați reprezintă 7,05% din totalul înregistrat la nivel regional.

Indicator	2008	2009	2010
Număr unități locale active	3608	3605	3340
Pondere din numărul total al unităților locale active	5,99%	6,19%	6,39%
Cifra de afaceri (mil.lei)	2969	2564	2557
Pondere din CA regională	4,23%	4,24%	4,16%
Număr de salariați	32501	30975	26877
Pondere din Nr. salariați la nivel regional	6,91%	7,62%	7,18%
Productivitatea muncii (mii lei/salariat)	91,35	82,77	95,13
Investiții nete	564	284	300

Principalii indicatori ai unităților din transport, Regiunea Nord-Est, 2008-2010

Sursa: INS, "Statistică teritorială", 2012

iii. Hoteluri și restaurante

În anul 2011, în acest sector activau la nivelul Regiunii Nord-Est, 2544 de unități locale. Cifra de afaceri realizată de acestea, în anul 2011, reprezenta doar 1,33%, iar numărul de angajați numai 3,85% din total (15688). În județul Suceava își desfășoară activitatea cele mai multe dintre aceste unități (25,07%).

Indicator	2008	2009	2010
Număr unități locale active	2858	3308	2998
Pondere din numărul total al unităților locale active	4,74%	5,68%	5,74%
Cifra de afaceri (mil.lei)	1003	910	954
Pondere din CA regională	1,43%	1,50%	1,55%
Număr de salariați	15327	15748	14877
Pondere din Nr. salariați la nivel regional	3,26%	3,87%	3,97%
Productivitatea muncii (mii lei/salariat)	65,44	57,78	64,12
Investiții nete	189	103	83

Principali indicatori ai hotelurilor și restaurantelor, Regiunea Nord-Est, 2008-2010

Sursa: INS, "Statistică teritorială", 2012

iv. Informații și comunicații

În Regiunea Nord-Est, în anul 2011, erau active 1429 de unități locale active, dintre care 45% au sediul în județul Iași. Cifra de afaceri înregistrată de firmele din acest domeniu reprezintă 1,75% (1245 mil lei), iar numărul de angajați reprezintă 2,07% (8443), la nivelul anului 2011.

Indicator	2008	2009	2010
Număr unități locale active	1685	1659	1475
Pondere din numărul total al unităților locale active	2,75%	2,85%	2,82%
Cifra de afaceri (mil.lei)	1210	1181	1236
Pondere din CA regională	1,72%	1,95%	2,01%
Număr de salariați	9151	8514	7970
Pondere din Nr. salariați la nivel regional	1,94%	2,09%	2,13%
Productivitatea muncii (mii lei/salariat)	132,22	138,71	155,08
Investiții nete	102	102	54

Principali indicatori ai unităților din informații și comunicații, Regiunea Nord-Est, 2008-2010

Sursa: INS, "Statistică teritorială", 2012

v. Tranzacțiile imobiliare

Numărul unităților locale active în acest sector este de 1017 unități locale (8,20% din total), cifra de afaceri realizată de acestea reprezintă 3,04%, iar personalul antrenat reprezenta 7,65%, în anul 2011.

Indicator	2008	2009	2010
Număr unități locale active	1104	1159	1123
Pondere din numărul total al unităților locale active	1,83%	1,99%	2,15%
Cifra de afaceri (mil.lei)	2243	2159	2058
Pondere din CA regională	3,2%	3,57%	3,35%
Număr de salariați	33213	31383	30245

Pondere din Nr. salariați la nivel regional	7,06%	7,72%	8,09%
Productivitatea muncii (mii lei/salariat)	67,53	68,79	68,04
Investiții nete	687	251	241

Principalii indicatori ai unităților din tranzacții imobiliare, Regiunea Nord-Est, 2008-2010

Sursa: INS, "Statistică teritorială", 2012

În ceea ce privește indicatorii ce caracterizează sectorul de învățământ și cel de sănătate, aceștia nu au o contribuție semnificativă la structura economică regională.

6.2. Clusterelor și potențialul de clusterizare

Studiul realizat de GEA Strategy & Consulting a identificat existența următoarelor aglomerări industriale la nivelul Regiunii Nord-Est:

- 1* - în industria lemnului – Bacău, Neamț
- 2* - în industria lemnului – Suceava
- 1* - în industria mobilei – Suceava
- 1* - în cereale – Neamț
- 1* - produse din carne - Suceava

După analiza sectorială realizată, în intervalul celor 4 ani, putem să definim câteva aglomerări industriale cu potențial de dezvoltare (clusterizare în domenii emergente) sau de consolidare (susținerea clusterelor existente):

1. Industria alimentară
2. Industria textilă și de îmbrăcăminte
3. Industria lemnului

De asemenea, pe lângă aceste rezultate trebuie exploatate și susținute acele sectoare în care au fost inițiate parteneriate și pentru care actorii și-au manifestat interesul pentru asociere sub formă de cluster (spre exemplu, IT&C, turism, industrii creative). Astfel, trebuie să existe două tipuri de măsuri de sprijin: primul care să vizeze crearea de noi cluster în domenii emergente precum cele menționate mai sus, iar cel de-al doilea care trebuie să vizeze consolidarea și dezvoltarea clusterelor deja înființate. Din încadrarea domeniilor în care se înregistrează concentrări respectând clasificarea Eurostat³ a industriilor intensive în tehnologie, observăm că la nivelul Regiunii Nord-Est, puține dintre acestea fac parte din categoria "high technology" conform codurilor CAEN (2651 și 2620 din industria calculatoarelor). Unele domenii se încadrează în categoria "medium-high technology" (20, 28 – prezentate în detaliu în analiza de mai sus), iar altele în categoria "medium-low technology" (22, 25).

Până în momentul de față, la nivelul Regiunii Nord-Est există 6 cluster în domenii diferite de activitate și anume: clusterul de medicină imagistică IMAGO-MOL Iași, clusterul de

³ http://epp.eurostat.ec.europa.eu/cache/ITY_SDDS/Annexes/htec_esms_an3.pdf, accesat în 6.07.2013



confecții-tricotaje-textile ASTRICO Nord-Est Săvinești, clusterul de turism APT Bucovina, clusterul IT New Media – ICONIC Iași, clusterul de tehnologii agroalimentare IND-AGRO-POL și clusterul în IT&C la Iași. Majoritatea dintre acestea sunt afiliate la Asociația Națională a Clusterelor din România (CLUSTERO), unele aflându-se printre membrii fondatori ai acestei asociații (ASTRICO).

i. Clusterul de medicină imagistică IMAGO-MOL Iași

Este o entitate non-guvernamentală, non-profit, apolitică care are drept obiectiv sprijinirea creșterii competitivității științifice a membrilor săi. IMAGO-MOL sprijină dezvoltarea competitivă a sectorului de imagistică structurală, funcțională și moleculară din Regiunea Nord-Est a României, creând premisele pentru o mai bună cooperare între membrii săi pe baza diversificării, optimizării și utilizării inovative a imagisticii medicale astfel încât toți să putem beneficia de o eficiență mai mare, servicii de calitate, productivitate și vizibilitate. Membrii acestui cluster sunt: ADR Nord-Est, Universitatea de Medicină și Farmacie Gr. T. Popa Iași, Spitalul Clinic Județean de Urgență "Sf. Spiridon" Iași, SC Romsoft SRL, Institutul Regional de Oncologie Iași, Consiliul Județean Iași, SC TEHNOPOLIS SRL, Universitatea Tehnică "Gheorghe Asachi" din Iași și Universitatea Alexandru Ioan Cuza Iași.

ii. Clusterul de confecții-tricotaje-textile ASTRICO Săvinești

Clusterul are ca scop crearea premiselor unei dezvoltări durabile în contextul inovativ al industriei de textile din nord-estul țării, identificarea de oportunități de asimilare de produse noi care să asigure consolidarea industriei textile pe principiul dezvoltării unor produse cu valoare adăugată cât mai mare, stimularea inovării prin schimbul de informații și derularea de proiecte comune cu aplicabilitate imediată în producție. Printre obiectivele clusterului se numără: crearea de produse noi, cu valoare adăugată crescută; optimizarea costurilor prin inovarea de procese și transfer tehnologic între parteneri, instruirea și dezvoltarea continuă a resurselor umane prin programe derulate în comun; abordarea unei strategii de piață comune, menită să asigure consolidarea pieței existente și derularea de acțiuni în vederea extinderii acesteia; dezvoltarea parteneriatelor la nivel regional și internațional ca și structuri eligibile în programe de cercetare-dezvoltare etc. Clusterul este alcătuit din 10 firme din industrie, 2 institute de cercetare (Institutul Național de Cercetare-Dezvoltare pentru Textile și Pielărie, Facultatea de Textile, Pielărie și Management Industrial), 1 autoritate publică și un catalizator (INNO Consult SRL).

iii. Clusterul de turism APT Bucovina

A fost înființat în anul 2001, având ca obiective: elaborarea unei strategii privind promovarea și dezvoltarea turismului în Bucovina; elaborarea unei baze de date cu obiectivele turistice din Bucovina; atragerea de programe care să sporească accesibilitatea



turismului în Bucovina; elaborarea de studii și analize pe domeniile de interes turistic; promovarea cooperării cu administrația centrală și locală; editarea de materiale promoționale; promovarea schimbului de date, informații, publicații, specialiști, cooperarea cu asociații și organisme similare de profil din țară și străinătate. Clusterul este alcătuit din 32 de firme, 1 universitate și 2 autorități publice.

iv. Clusterul IT New Media – ICONIC Iași

A fost înființat în anul 2012, având ca scop crearea unei comunități de companii care dezvoltă produse și servicii online. Componenta acestui cluster este: firme – 10, 1 universitate, 1 autoritate publică, 1 catalizator.

v. Clusterul Inovativ Regional EURONEST IT&C Hub

Clusterul recent înființat (mai 2013) aduce sub aceeași umbrelă companii de profil (14 firme până în momentul de față) din Regiunea Nord-Est, patru instituții de învățământ superior și de cercetare și organisme catalizator. Scopul clusterului este de a promova și susține interesele comune ale sectorului de IT&C din Regiunea Nord-Est. De asemenea, se urmărește îmbunătățirea capacității acestui sector de activitate.

vi. Clusterul de tehnologii agroalimentare Ind-Agro-Pol

Are ca scop stimularea inovării și colaborării în sectorul construcțiilor de echipamente tehnice destinate agriculturii și industriei alimentare și în sectoarele conexe, în scopul consolidării competitivității și dezvoltării durabile a acestor sectoare economice, al dezvoltării regionale și al creșterii inteligente, durabile și favorabile incluziunii sociale. Acest cluster a fost înființat în 2011, având ca membri: 14 firme, 4 universități, 12 institute de cercetare, 2 autorități publice, 8 catalizatori, 2 asociații și 1 patronat.

7. Potențial de specializare: metoda utilității globale

La identificarea sectoarele cu potențial de specializare a fost folosită metoda utilității globale. Pentru aplicarea metodei utilității globale este nevoie ca pe baza matricei decizionale inițiale să se construiască o matrice denumită Matricea Utilităților. Determinarea utilității unei consecințe oarecare se determină după relația:

$$U_{ij} = (a_{ij} - a_{0j}) / (a_{1j} - a_{0j}),$$

Unde: a_{ij} – consecința a cărei utilitate este căutată (în cazul de față sectorul)

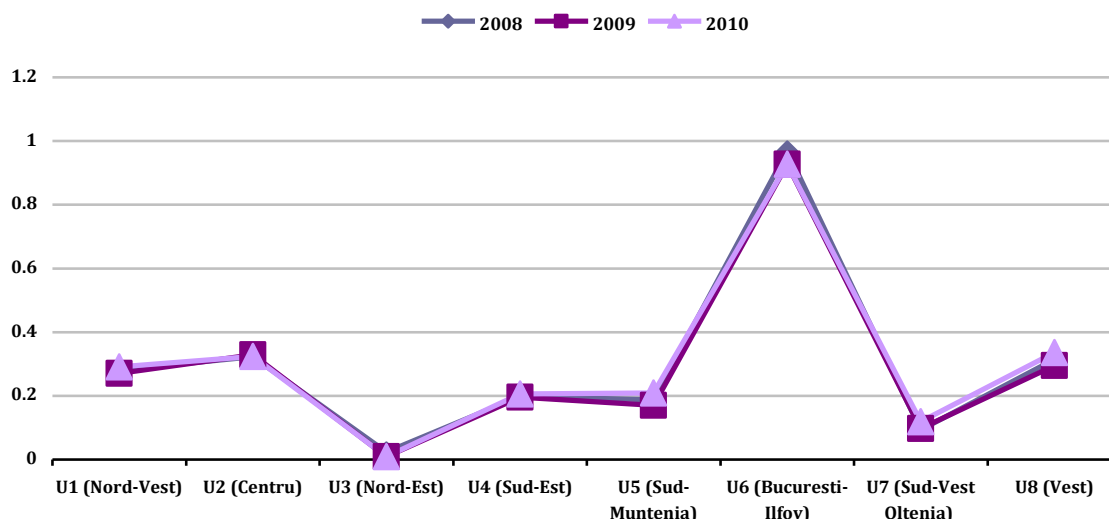
a_{0j} – consecința cea mai defavorabilă

a_{1j} – consecința cea mai favorabilă din punct de vedere economic.

Valoarea utilității variază între 0 și 1. Pentru aplicarea metodei utilității globale, în cazul de față, se consideră criteriile decizionale ca fiind echi-importante. În acest caz:

$$\text{Varianta optimă} = \max_i \sum_{j=1}^n U_{ij}$$

În cadrul acestei analize s-au utilizat următorii indicatori, la nivelul Regiunii Nord-Est prin comparație cu restul regiunilor: numărul unităților locale active, cifra de afaceri a unităților locale active, investițiile acestor unități, personalul, toate raportate la populația respectivei regiuni. Sectoarele care au stat la baza analizei sunt: industria extractivă, industria prelucrătoare, producția și furnizarea de energie electrică și termică, construcțiile, comerțul, transportul, hotelurile și restaurantele, informații și comunicații, tranzacții imobiliare, învățământul și sănătatea. Anii care au stat la baza analizei au fost: 2008, 2009 și 2010. Astfel, au fost obținute următoarele rezultate ale utilității globale:



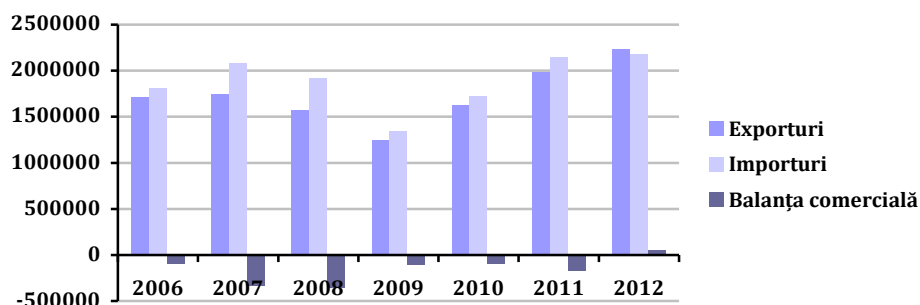
Utilitatea globală la nivel de regiune, 2008-2010

Sursa: Calcule proprii pe baza datelor de la INS

Din păcate, după cum se poate observa, din perspectiva calculului utilității globale, Regiunea Nord-Est nu este una foarte competitivă, în raport cu celelalte. În profil temporal, valoarea utilității a scăzut în cazul acestei regiuni. Cu toate acestea, din calcule s-a observat o tendință de specializare în sectorul de transport.

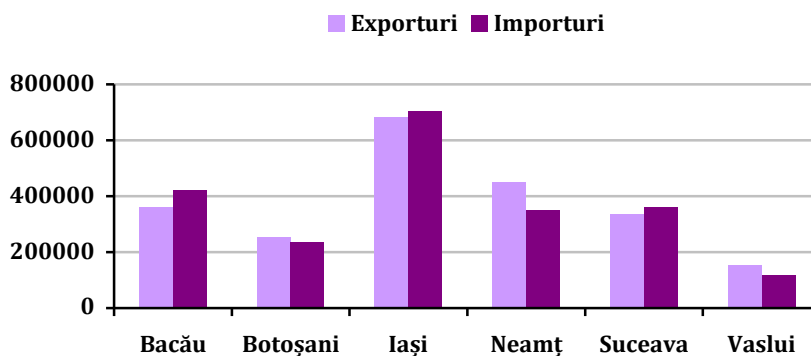
8. Avantaje comparative (indicatorul Balassa)

În ceea ce privește nivelul comerțului exterior, în special cel al exporturilor, așa cum se poate observa din graficul următor acesta a avut un nivel minim în 2009, însă în profil temporal valoarea a înregistrat o creștere cu 30%. În anul 2012, valoarea exporturilor era de 2232017 mii euro, iar cea a importurilor era de 2181537 mii euro. Astfel, anul 2012 este singurul an din intervalul de analiză în care se înregistrează o valoare pozitivă a balanței comerciale.



Balanța comercială a Regiunii Nord-Est, mii euro, 2006-2012
 Sursă: INS, 2013

Cele mai ridicate valori ale balanței comerciale se obțin în cazul grupelor de produse conform Nomenclatorului Combinat: grupa IX - "Lemn, cărbune de lemn și articole din lemn", grupa XI - "Materiale textile și articole din aceste materiale", grupa XII - "Încălțăminte", grupa IV - "Produse ale industriei alimentare". La nivel județean, nivelul exporturilor și al importurilor în anul 2012 este prezentat în graficul de mai jos:



Exporturile și importurile județelor Regiunii Nord-Est, 2012, mii euro
 Sursa: INS, 2013

Se poate observa că județele cu o balanță comercială excedentară sunt Botoșani, Neamț și Vaslui. Județul Neamț înregistrează cea mai mare valoare a balanței comerciale pentru grupa de produse XV - "Metale comune și articole din metale comune"; județul Botoșani înregistrează valori ridicate pentru grupa de produse XI - "Materiale textile și articole din aceste materiale", iar județul Vaslui pentru grupa de produse XVI - "Mașini și aparate, echipamente electrice și părți ale acestora".

În contextul elaborării RIS3, fiecare regiune trebuie să targeteze sectoarele în care se poate specializa pe viitor. Specializarea poate fi evidentă atunci când un anumit sector definește o arie geografică sau, din contră, sunt necesare anumite măsuri de colectare a informațiilor de natură calitativă sau cantitativă pentru a putea găsi un răspuns la întrebarea: „În ce sector se poate specializa regiunea în mod durabil?”

La baza specializării sectoriale pe produse și servicii stau avantajele comparative. Regiunile în care au fost identificate avantaje comparative revelate sau aparente se caracterizează prin prezența unui număr redus de industrii competitive, au experimentat creșteri sau descreșteri în profil temporal, iar modelul specializării este sau nu sustenabil (adică specializarea se menține sau nu în aceleași sectoare).

Pentru comensurarea specializării, dar și pentru a determina avantajele comparative revelate (revealed comparative advantage - RCA) la nivel regional sau chiar județean putem folosi indicatorul RCA.⁴

Indicatorul RCA ajută la identificarea sectoarelor puternice dintr-o economie regională/județeană. Dacă acest indicator ia valori mai mari decât 1, atunci regiunea respectivă înregistrează un avantaj comparativ pentru produsul respectiv și cu cât ia valori mai mici decât 1, cu atât avantajul comparativ va fi mai mic.

Astfel, în intervalul de analiză 2006-2012 Regiunea Nord-Est înregistrează avantaje comparative pentru următoarele grupe de produse conform Nomenclatorului Combinat: 61 - "Articole și accesorii de îmbrăcăminte, tricotate sau croșetate", 62 - "Articole și accesorii de îmbrăcăminte, altele decât cele tricotate sau croșetate", 28 - "Produse chimice anorganice", 65 - "Obiecte de acoperit capul și părți ale acestora", 44 - "Lemn, cărbune de lemn și articole din lemn", 63 - "Alte articole textile confecționate".

La nivelul județului Bacău, au fost obținute avantaje comparative pentru următoarele grupe de produse: 19 - "Preparate pe bază de cereale, de făină, de amidon", 62 - "Articole și accesorii de îmbrăcăminte", 28 - "Produse chimice anorganice", 61 - "Articole și accesorii de îmbrăcăminte", 88 - "Vehicule aeriene, nave spațiale și părți ale acestora", 64 - "Încălțăminte".

În județul Botoșani se înregistrează avantaje comparative pentru următoarele grupe de produse: 61 - "Articole și accesorii de îmbrăcăminte", 56 - "Vată, pâslă și materiale nețesute", 63 - "Alte articole textile confecționate", 62 - "Îmbrăcăminte și accesorii de

⁴ $RCA = \ln(X_i/r) / (X_r/M_r)$, unde:
i - produsul sau grupa de produse; r - regiunea;
X - exporturi; M - importuri.



îmbrăcăminte”, 65 – ”Obiecte de acoperit capul și părți ale acestora”, 42 – ”Obiecte din piele”

Avantajele comparative ale județului Iași au fost obținute pentru următoarele grupe de produse: 62 – ”Îmbrăcăminte și accesorii de îmbrăcăminte, altele decât cele tricotate sau croșetate”, 63 - ”Alte articole textile confecționate”, 61 – ”Îmbrăcăminte și accesorii de îmbrăcăminte”, 08 – ”Fructe comestibile”, 94 – ”Mobilă”.

În județul Neamț, avantajele comparative au fost înregistrate la nivelul grupelor de produse 61 – ”Îmbrăcăminte și accesorii de îmbrăcăminte”, 62 – ”Îmbrăcăminte și accesorii de îmbrăcăminte, altele decât cele tricotate sau croșetate”, 73 – ”Articole din fontă, din fier sau din oțel”, 44 – ”Lemn, cărbune de lemn și articole din lemn”, 59 – ”Țesături impregnate, îmbrăcate, acoperite sau stratificate”, 20 – ”Preparate din legume, din fructe sau din alte părți de plante”.

În județul Suceava se observă un avantaj comparativ semnificativ în cazul grupei de produse 44 – ”Lemn, cărbune de lemn și articole din lemn”, 61 – ”Îmbrăcăminte și accesorii de îmbrăcăminte, tricotate sau croșetate”, 94 – ”Mobilă”, 16 – ”Preparate din carne, din pește sau din crustacee”, 64 – ”Încălțăminte”.

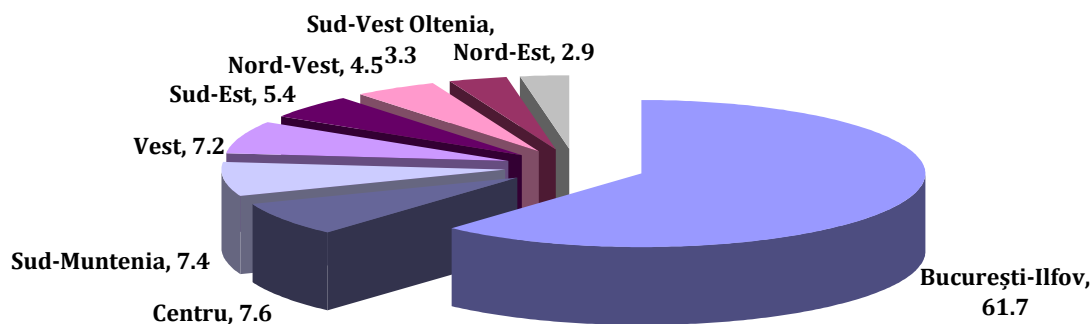
Județul Vaslui înregistrează avantaje comparative în cazul unor grupe de mărfuri precum: 20 – ”Preparate din legume, din fructe sau din alte părți de plante”, 61 - ”Îmbrăcăminte și accesorii de îmbrăcăminte, tricotate sau croșetate”, 94 – ”Mobilă”, 63 - ”Alte articole textile confecționate”, 62 - ”Îmbrăcăminte și accesorii de îmbrăcăminte, altele decât cele tricotate sau croșetate”.

9. Investițiile străine directe în Regiunea Nord-Est

Regiunea Nord-Est se plasează, în context național, în anul 2011, pe locul 7 atât din punct de vedere al numărului de firme cu contribuție străină înregistrate, cât și din punct de vedere al valorii capitalului social total subscris, conform statisticilor ONRC.

Valoarea investițiilor străine directe ale regiunii era în anul 2011 de 1.627 milioane euro, ceea ce reprezintă 2,9% din totalul național. Conform studiului realizat de Banca Națională a României, regiunea se situează pe ultimul loc din perspectiva acestui indicator. Cu toate acestea, comparativ cu anul 2007, investițiile regiunii au crescut cu 142% aflându-se sub rata națională de creștere (151,94%). În anul 2011, din totalul investițiilor (26.254 milioane euro) realizate în întreprinderi greenfield (întreprinderi înființate de către sau împreună cu investitori străini – investiții pornite de la zero), Regiunea Nord-Est a reușit să

atragă doar 3,4%, depășind doar regiunile Sud-Est și Sud-Vest Oltenia. Distribuția investițiilor străine directe pe regiuni se prezintă în felul următor:



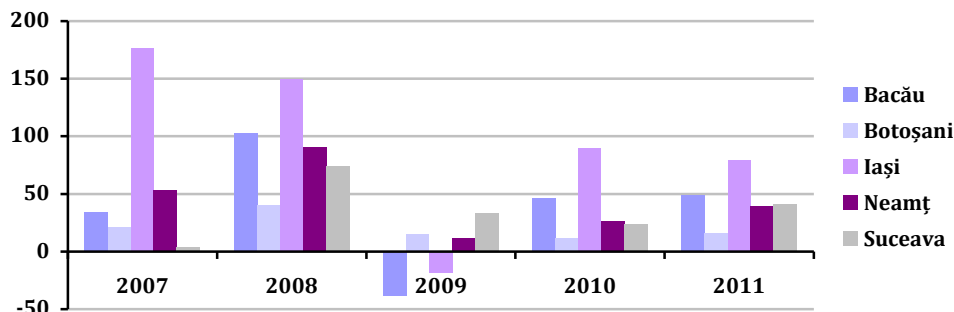
Investiții străine directe în România la 31 decembrie 2011, pe regiuni de dezvoltare, % din total ISD (55.139 milioane euro)

Sursa: BNR, "Investițiile Străine Directe în România", 2011

Se poate observa că Regiunea București-Ilfov continuă să atragă cea mai mare pondere a investițiilor străine directe. La nivelul Regiunii Nord-Est, județul Iași reușește să ocupe locul 13 la nivel național din perspectiva numărului de firme cu contribuție străină înregistrate în perioada 1991-2011, cumulând 2.611 de societăți comerciale. La polul opus, se află județul Vaslui, înregistrând cele mai puține societăți comerciale cu contribuție străină din România.

Regiune/Județe	Număr societăți comerciale	Valoarea capitalului social subscris (mii euro)
Nord-Est	7.820	1.440.795,3
Bacău	1.579	695.182
Botoșani	519	30.019,5
Iași	2.611	181.663,3
Neamț	1.302	193.301,4
Suceava	1.462	307.802,7
Vaslui	347	32.826,4
Numărul societăților comerciale cu contribuție străină și valoarea capitalului social subscris, în perioada 1991- 2011, sold existent la 31.12.2011		
Sursa: ONRC, 2013		

În ceea ce privește valoarea capitalului social subscris, Regiunea Nord-Est înregistrează o valoare egală cu 1.440.795,3 mii euro (4,79% din total), sold existent la 31 decembrie 2011. Județul din Regiunea Nord-Est care înregistrează valoarea cea mai mare este Bacău, ocupând locul 9, în ierarhia națională, din acest punct de vedere.



**Structura soldului numărului societăților comerciale cu participare străină la capitalul social,
 în perioada 2007-2011**

Sursa: ONRC, calcule proprii, 2013

Din punct de vedere al soldului numărului de societăți comerciale cu participare străină la capitalul social subscris se poate observa un trend negativ în intervalul de analiză în majoritatea județelor Regiunii Nord-Est. În anul 2009, la un an de la izbucnirea crizei economice, soldul a fost negativ în cazul județelor Iași și Bacău, unde au fost radiate mai multe societăți comerciale cu participare străină la capitalul social subscris decât cele înmatriculate (în Iași – 186, iar în Bacău - 128).

Principalii investitori în Regiunea Nord-Est sunt prezentați în tabelul de mai jos, aceștia alegând regiunea ca locație între anii 2007-2011.

Principalele Investiții Străine Directe, 2007-2011

DENUMIRE FIRMĂ	Localizare	JUDEȚ	ȚARA INVESTITORULUI	Cifră de Afaceri 2011	Angajați 2011	Domeniu
REDWOOD COMPANY IFN SRL	Piatra Neamț	NEAMȚ	TURCIA	1706917	19	Alte activități de creditare
EGGER ROMANIA	Rădăuți	SUCEAVA	AUSTRIA	591358419	421	Fabricarea de furnire și a panourilor din lemn
MC MOBILI SA	Iași	IAȘI	MONACO	1726730	88	Fabricarea de mobilă
UNIREA SA	Iași	IAȘI	OLANDA	99231	2	Fabricarea uleiurilor și grăsimilor
CARREMAN ROMANIA SRL	Botoșani	BOTOȘANI	FRANȚA	129688829	421	Producția de țesături
INTER-DOGA SRL	Iași	IAȘI	TURCIA	26456	8	Lucrări de construcții a clădirilor rezidențiale și nerezidențiale
GENERAL ENERGETIC	Stejaru	NEAMȚ	ITALIA	20329013	21	Producția de energie electrică
BETTY ICE	Suceava	SUCEAVA	AUSTRIA	81526639	545	Fabricarea înghețatei
IG WATTEUW ROMANIA SRL	Iași	IAȘI	BELGIA	111034390	417	Fabricarea lagarelor, angrenajelor, cutiilor de viteza și a elementelor mecanice de transmisie
B.M.T. AEROSPACE ROMANIA SRL	Iași	IAȘI	BELGIA	23652832	141	Fabricarea lagarelor, angrenajelor, cutiilor de viteza și a elementelor mecanice de transmisie
CERAMICA SA IASI	Iași	IAȘI	OLANDA	68841065	229	Fabricarea caramizilor, tiglelor și a altor produse pentru construcții, din argila arsă
ARCELORMITTAL TUBULAR PRODUCTS IAȘI SA	Iași	IAȘI		218094258	547	Producția de tuburi, tevi, profile tubulare și accesorii pentru acestea, din oțel
Delphi Diesel Systems Romania SRL	Bratuleni	IAȘI	LUXEMBURG	1317523227	2070	Fabricarea de echipamente electrice și electronice pentru autovehicule și pentru motoare de autovehicule
Dorna Lactate SA	Dorna Candrenilor	SUCEAVA	CIPRU	185200945	608	Fabricarea produselor lactate și a branzeturilor
Evadix MPI SRL	Săvinești	NEAMȚ	BELGIA	17317538	35	Alte activități de tipărire
FE Agrar SRL	Rădăuți	Suceava	Austria	321650	11	Cultivarea cerealelor (exclusiv orez), plantelor leguminoase și a plantelor

						producatoare de seminte oleaginoase
Lactalis Romania SRL	Vatra Dornei	Suceava	Belgia	18420802	5	Comerț cu ridicata al produselor lactate
Agraria Nord SRL	Rădăuți	Suceava	Austria	1401424	13	Cultivarea cerealelor
Egger Energia SRL	Rădăuți	Suceava	Austria	14975503	56	Fabricarea de furnire si a panourilor de lemn
Mecanica Ceahlau SA	Piatra Neamț	Neamț	Ins. Cayman	31578535	195	Fabricarea masinilor si utilajelor pentru agricultura si exploatare forestiere
Zeelandia SRL	Valea Lupului	Iași	Olanda	36687230	87	Fabricarea altor produse alimentare
Comfil Ro SRL	Tîrgu Neamț	Neamț	Danemarca	338052	9	Fabricarea altor produse din material plastic
Vinia SA	Iași	Iași	Malta	11205053	113	Fabricarea vinurilor din struguri
Carphatian Springs SA	Vatra Dornei	Suceava	Elveția	17037026	54	Producția de băuturi răcoritoare
Egger Tehnologia SRL	Rădăuți	Suceava	Austria	31649530	33	Fabricarea altor produse chimice organice, de baza
Almos Agrorom SRL	Secuieni	Neamț	Germania	67930143	26	Depozitari
Onduline Izvorasul SRL	Nicolae Bălcescu	Bacău	Ucraina	3501218	14	Tratarea și acoperirea metalelor
Barlinek Romania sa	Onești	Bacău	Cipru	58819569	447	Tăierea și reîndeluirea lemnului
Melinka International SRL	Iași	Iași	Italia	283177	20	Fabricarea altor produse din lemn
AMAZON DEVELOPMENT CENTER (ROMANIA) SRL	Iași	Iași	SUA	10499603	63	Activitati de realizare a soft-ului la comanda (software orientat client)
Altex Romania	Piatra Neamț	Neamț	Olanda	882765222	1435	Comert cu amanuntul al articolelor si aparatelor electrocasnice, in magazine specializate

Sursa: Buletine lunare 2007-2011 ONRC, "Clasamentul primelor 40 de societăți comerciale după participarea străină la capitalul social total subscris", 2013



Dintre investitorii mai sus menționați, se poate observa că majoritatea dintre aceștia desfășoară activități în industrii cu valoare adăugată relativ scăzută. Doar câteva dintre firmele din tabel activează în industrii "medium-high-technology" (CAEN 2815 și 2931). De asemenea, o altă caracteristică se referă la preferința investitorilor de a se orienta spre județe precum Iași, Suceava și Neamț, celelalte județe fiind destul de ocolite de către aceștia. Majoritatea investitorilor provin din țări precum Belgia, Olanda și Austria.

10. Avantaje competitive: PIB/capita, productivitatea muncii

Conform studiului elaborat de GEA Strategy and Consulting, indicele de potențial competitiv (ipc) calculat pe baza PIB/locuitor, Exporturi pe populația ocupată, nivel de dezvoltare tehnologică, plasează județele regiunii Nord-Est în următoarele intervale:

- Iași – $0,2 \leq ipc < 0,3$ – potențial competitiv mediu
- Suceava, Neamț, Bacău, Vaslui – $0,1 \leq ipc < 0,2$ – potențial competitiv redus
- Botoșani – $ipc < 0,1$ – potențial competitiv inexistent

În analiza sectorială prezentată mai sus, a fost evidențiată productivitatea muncii pe fiecare activitate a economiei. Astfel, în anul 2010, a reieșit că cea mai ridicată productivitate a muncii se înregistrează în sectorul "Producția și furnizarea energiei electrice" (426,401 mii lei/salariat), urmată, însă la mare distanță, de comerț (276,81 mii lei/salariat). Sectorul cu cea mai scăzută productivitate a muncii este "hoteluri și restaurante" (64,12 mii lei/salariat).

Însă, productivitatea muncii poate fi calculată și ca raport între valoarea adăugată brută și populația ocupată. Astfel, au fost obținute, în anul 2010, aplicând formula de calcul cele mai ridicate nivele ale productivității în industrie (15638 euro/persoană ocupată), informații și comunicații (11944 euro/persoană ocupată), construcții (9225 euro/persoană ocupată).

11. Potențialul de inovare

În România există 42 de entități acreditate pentru activități de inovare și transfer tehnologic, infrastructură care cuprinde următoarele tipuri de entități:

- centre de transfer tehnologic
- incubatoare tehnologice și de afaceri
- centre de informare tehnologică
- oficii de legătură cu industria
- parcuri științifice și tehnologice

Centrele de afaceri și incubatoarele de afaceri pentru IMM-uri oferă spre închiriere spații de birouri și/sau spații de producție, săli pentru conferințe, expoziții, acces la consultanță pe teme specifice, acces utilități.

Parcurile științifice și tehnologice reprezintă o inițiativă bazată pe o operație imobiliară, care întreține legături formale și operative cu o instituție academică, inițiativă ce trebuie să impună o înaltă intensitate de cunoștințe și care este responsabilă de o fuziune de transfer tehnologic și know-how. Un tehnopol, este o inițiativă care asigură un parteneriat dintre o organizație de cercetare din domeniul tehnologic și lumea productivă, cu sprijinul puterii publice, în general cea locală, pentru a crește competența teritorială.

La nivelul Regiunii Nord-Est, putem menționa următoarele structuri de inovare și transfer tehnologic:

Nr. Crt.	Denumire entitate	Tipul entității	Domeniu de activitate	Localizare	Entitatea de care aparține
1.	Centrul de Informare Tehnologică "INDTECH Nord-Est"	Centru de informare tehnologică	Stimularea inovării și transferului tehnologic către mediul economic	Bacău	Camera de Comerț și Industrie Bacău
2.	Centrul de Informare tehnologică "CIT Vaslui"	Centru de informare tehnologică	Cultura plantelor și creșterea animalelor, industria alimentară și biocombustibili, construcții de mașini	Vaslui	Camera de Comerț, Industrie și Agricultură Vaslui
3.	Parc Științific și Tehnologic TEHNOPOLIS Iași	Parc științific și tehnologic	Utilizarea rezultatelor activității de cercetare, aplicării tehnologiilor avansate din economie și creșterea participării instituțiilor de învățământ superior la procesul de dezvoltare economico-socială prin știință și tehnologie.	Iași	Primăria Municipiului Iași
4.	Parcul Industrial HIT Hemeișu Bacău	Parc industrial	Zonă de servicii și producție software pentru IMM-uri, zonă de producție industrială, zonă comercială etc.	Bacău	Consiliul Județean Bacău
5.	Incubatorul de afaceri pentru IMM-uri din Botoșani (2 locații: Centrul Administrativ și Centrul de Microproducție)	Incubator de afaceri	Oferă diverse servicii de incubare afaceri IMM-urilor nou înființate sau deja existente	Botoșani	SC LOCATIVA SA
6.	Centrul Economic Bucovina	Centru economic	Spații de expoziții, conferințe, cercetare	Suceava	Primăria Municipiului Suceava
7.	Centrul de afaceri Tutova Bârlad	Centru de afaceri	Facilități pentru IMM-uri, investitori străini, Dezvoltarea industriilor constructoare de mașini, textila și alimentara, etc.	Vaslui	Primăria Municipiului Bârlad
8.	Centrul de resurse pentru afaceri (CRAV)	Centru de afaceri	Susține spiritul antreprenorial și contribuie la creșterea competitivității IMM-urilor	Vaslui	Consiliul Județean Vaslui
9.	Centrul de afaceri și expozițional "Mircea Canciov"	Centrul de afaceri	Centrul cuprinde un incubator de afaceri de 5 nivele, o sală de conferințe cu trei nivele și un spațiu de conferințe de 620 locuri	Bacău	SC Centrul de Afaceri și Expozițional Bacău SA
10.	Centrul de Afaceri Multicultural - Cacica	Centru de afaceri	Activități culturale, spații de realizare a produselor tradiționale, servicii de consultanță pentru agenții economici	Suceava	UAT Cacica

11.	Centrul de afaceri Iași	Centru de afaceri	Încurajare și susținerea afacerilor start up cu potențial de dezvoltare din domeniul serviciilor de proiectare, managementul proiectelor, servicii de sănătate, servicii de contabilitate, secretariat și asistență juridică a afacerilor	Iași	
12.	Centrul de sprijinire și dezvoltare a afacerilor "Carol"	Centru de afaceri	Atragere de investiții, dezvoltare durabilă a economiei locale	Iași	Cartierul Carol SRL
13.	Axa – Centru verde de consultanță în afaceri	Centru de afaceri	Atragere de investiții, impulsionează dezvoltării economice a județului Iași	Iași	SC Axa Plus SRL
14.	Incubator și centru de afaceri destinat susținerii mediului de afaceri	Incubator de afaceri	Susținerea dezvoltării companiilor incubare	Iași	SC Profile Business Consulting SRL
15.	Centrul Universitar de inovație și parc de dezvoltare a infrastructurii de afaceri pentru IMM și investitori privați	Parc industrial	Parc industrial destinat industriilor de înaltă tehnologie ce include companii din domeniile IT și biotehnologiei	Iași	Consiliul Județean Iași

Entități de inovare și transfer tehnologic, în Regiunea Nord-Est

Sursa: RO INNO, PDR Nord-Est 2014-2020, Raportul Regional Asupra Inovării Nord-Est, 2013

Conform Raportului regional asupra inovării în Regiunea Nord-Est, pot fi nominalizate următoarele rețele dedicate activității de inovare: **Centrul pentru Inovare Tehnologică Bacău**, structură regională care are ca obiectiv principal promovarea politicilor de inovare, oferind sprijin companiilor în activitățile de inovare; **Institutul Național de Inventică filiala Iași** – care are ca obiectiv principal cercetarea fundamentală și aplicativă, ingineria performanței și promovarea protecției proprietății industriale; **RENITT** – sprijin acordat dezvoltării economice și sociale, promovare inovare tehnologică; **ARoTT** – sprijinirea transferului tehnologic și al entităților inovative, promovarea produselor și tehnologiilor inovative și asigurarea accesului la rezultatele cercetării.

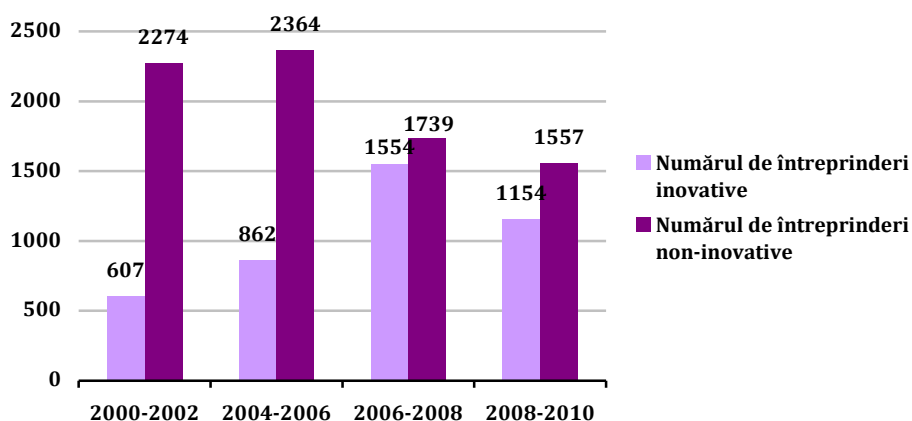
De asemenea, pe lângă acestea, în cadrul proiectului ASVILOC PLUS "Agenții ce sprijină valoarea sistemelor de inovare în economiile locale și regionale", finanțat de Programul de Cooperare Transnațională Sud-Est Europa și în cadrul căruia, Agenția pentru Dezvoltare Regională Nord-Est participă, în calitate de partener, a fost constituită, începând cu luna februarie 2010, o structură suport intitulată „Laboratorul Regional de Inovare Nord-Est”. *Laboratorul Regional (LR)* este un organism care a permis partenerilor să deruleze toate fazele proiectului, începând cu analiza situației inovării din fiecare regiune parteneră în cadrul proiectului, până la definirea planului de acțiune pentru Agențiile de Dezvoltare Regională. Obiectivul Laboratorului Regional de Inovare Nord-Est a fost de a analiza punctele tari și critice din regiune și de a evidenția nevoile de inovare detectate la nivel regional. Rezultatele acestui studiu inițial, agregate într-un raport regional, au constituit baza pentru definirea Planului Regional de Acțiune al ADR Nord-Est.

Ținând cont de toate aceste aspecte, Laboratorul Regional de Inovare Nord-Est are următoarea componență:

- Agenția pentru Dezvoltare Regionala Nord-Est
- Camera de Comerț și Industrie Bacău
- Asociația Oamenilor de Afaceri Iași
- Centrul de Studii Europene (Universitatea „Alexandru Ioan Cuza” Iași)
- Institutul de Chimie Macromoleculară „Petru Poni” Iași
- Universitatea Tehnică „Gheorghe Asachi” Iași (Facultatea de Construcții Masini și Management Industrial)
- Universitatea de Științe Agricole și Medicină Veterinară „Ion Ionescu de la Brad” Iași (Facultatea de Medicină Veterinară Iași)
- SC ADVANCES SRL Iași
- SC TEHNOPOLIS SRL Iași
- ASTRICO Nord-Est (primul cluster din regiune)
- SC INFASST SRL Piatra Neamț
- Camera de Comerț și Industrie Suceava
- SC Software și Sisteme Informatică Suceava
- Consiliul Județean Vaslui

11.1 Întreprinderile inovative

O altă categorie a entităților care desfășoară activități de inovare este reprezentată de întreprinderile inovative, adică acelea care au lansat produse (bunuri sau servicii) sau procese noi sau semnificativ îmbunătățite pe piață.



Numărul întreprinderilor inovative și non-inovative în Regiunea Nord-Est,
 Sursa: INS, Breviar Statistic – Regiunea Nord-Est, 2013



Din tabelul de mai sus, poate fi observată o creștere a acestor întreprinderi inovative în intervalul 2006-2008 care activează în special în industrie, iar majoritatea dintre acestea sunt întreprinderi mici. În intervalul 2008-2010, numărul acestor întreprinderi inovative a scăzut cu 25%. Din perspectiva acestui indicator, Regiunea Nord-Est se poziționează pe locul II în ierarhia națională, după București-Ilfov.

Întreprinderile cu inovare tehnologică sunt cele care au lansat bunuri și servicii noi (sau semnificativ îmbunătățite) sau procese noi. La nivel regional se constată că numărul total al întreprinderilor cu inovare tehnologică reprezintă 13,4% din totalul existent la nivel național (2006-2008) – însumând 791 firme. Dintre acestea, trei sferturi activează în industrie și un sfert în servicii. Totodată, trei sferturi dintre acestea sunt întreprinderi cu până la 50 de salariați, iar restul sunt mijlocii și mari.

11.2 Tipuri de inovare

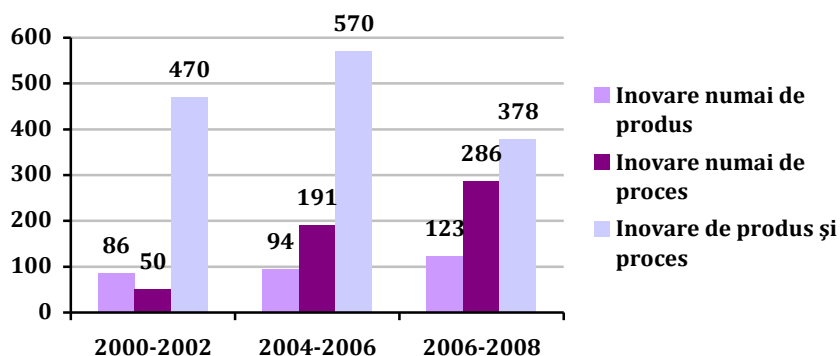
Există mai multe tipuri de inovare, în funcție de diferite criterii. Una dintre clasificările frecvente delimitează patru tipuri principale: inovare de produs, inovare de proces, inovare organizațională și inovare de marketing.

Inovarea de produs presupune introducerea în circuitul economic a unui produs nou sau cu unele caracteristici îmbunătățite în mod semnificativ, astfel încât să se ofere consumatorului servicii noi sau îmbunătățite.

Inovarea de proces corespunde implementării unei producții noi sau semnificativ îmbunătățite sau unor metode de distribuție noi sau semnificativ îmbunătățite.

În graficul de mai jos este surprinsă doar situația întreprinderilor cu inovare de produs și de proces, astfel că din totalul de 787 întreprinderi care au reprezentat subiecții anchetei, în perioada 2006-2008, 15,62% realizează numai inovare de produs, iar 36,46% realizează numai inovare de proces. Restul de 48% realizează inovare atât de produs, cât și de proces.

Menționăm că diferența dintre numărul de întreprinderi care realizează inovare de produs și de proces (787) și numărul întreprinderilor inovative prezentate în tabelul de mai sus (1554) este reprezentată de acele întreprinderi care realizează celelalte 2 tipuri de inovare: organizațională și de marketing.



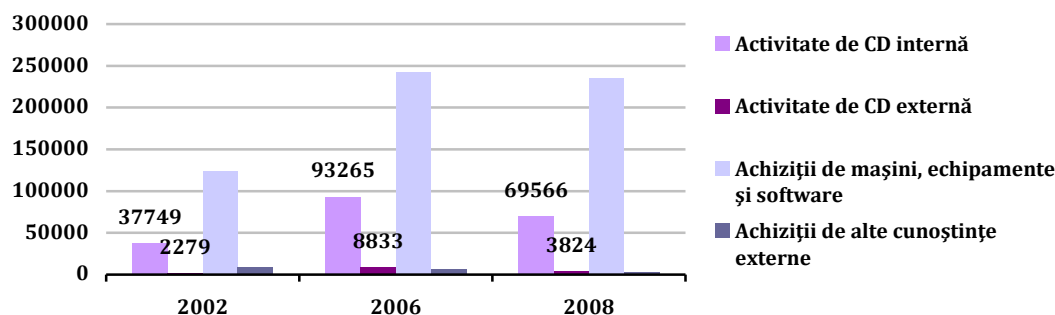
Întreprinderi inovative pe tipuri de inovare, Nord-Est

Sursa: INS, „Repere economice și sociale regionale: Statistică teritorială, 2012

Cheltuielile pentru inovare pot fi împărțite în următoarele categorii: activitatea de cercetare-dezvoltare internă, activitatea de cercetare-dezvoltare externă, achiziții de mașini, echipament și software și achiziții de alte cunoștințe externe.

Conform INS, cheltuielile pentru activitatea de cercetare-dezvoltare internă cuprind cheltuielile pentru activitățile care contribuie la creșterea volumului de cunoștințe și a utilizării lor în scopul realizării de produse și procese noi și îmbunătățite. Cheltuielile pentru activitatea de cercetare-dezvoltare externă cuprind acele cheltuieli pentru activitățile de cercetare-dezvoltare realizate de către alte întreprinderi sau institute de cercetare. Cheltuielile pentru achiziții de alte cunoștințe externe includ achiziția de licențe de brevete și invenții nebrevetate, know-how și alte tipuri de cunoștințe de la alte întreprinderi.

Regiunea Nord-Est se află pe ultimul loc în ierarhia națională din perspectiva cheltuielilor de inovare.



Cheltuielile pentru inovare, pe elemente componente, mii lei, Nord-Est

Sursa: INS, „Repere economice și sociale regionale: Statistică teritorială, 2012

La nivelul ultimului an de analiză, 2008, cheltuielile de inovare au reprezentat 311.244 mii lei, la nivelul Regiunii Nord-Est. Cele mai mari cheltuieli de inovare vizează achizițiile de mașini, echipamente și software (75,56%) realizate, desigur, într-o pondere mare, în industrie (88,04%).

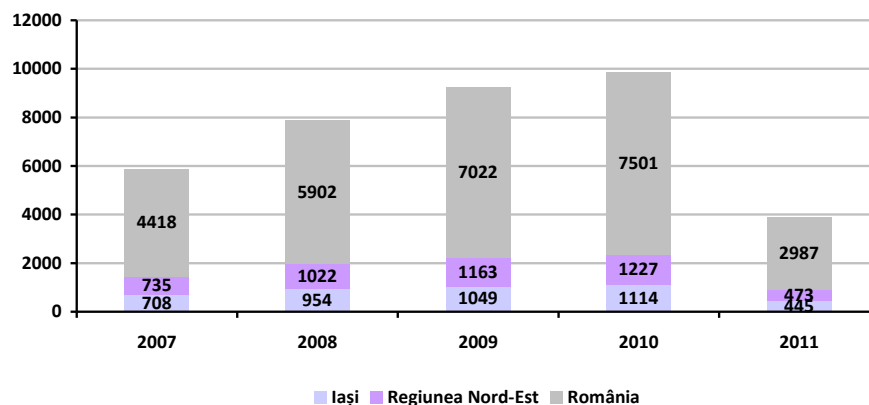
11.3 Brevetele și publicațiile științifice

Din perspectiva numărului de publicații (articole) cotate ISI (Information Sciences Institute), din Regiunea Nord-Est majoritatea aparțin entităților din județele Iași, Bacău și Suceava.

Județ/An	2007	2008	2009	2010	2011
Bacău	12	30	46	48	10
Botoșani	0	0	0	0	0
Iași	708	954	1049	1114	445
Neamț	5	8	7	2	0
Suceava	10	30	61	63	18
Vaslui	0	0	0	0	0
Regiunea NE	735	1022	1163	1227	473

Număr de articole/publicații cotate ISI provenite din Regiunea Nord-Est
 Sursa: AdAstra, <http://www.ad-astra.ro/carte-alba/cities.php?year=2010&>

Din totalul articolelor cotate ISI provenite din România, Regiunea Nord-Est se situează în jurul procentului de 16%. În profil temporal, din tabel poate fi observată o descreștere a numărului de publicații între anii 2010-2011, la nivelul județelor, dar această scădere se înregistrează chiar și la nivel național (conform graficului).



Numărul publicațiilor științifice, 2007-2011

Sursa: AdAstra, Proiect pentru Comunitatea Științifică Românească
<http://ad-astra.ro/research/?lang=en>

Regiunea Nord-Est se poziționează pe locul V în ierarhia națională din perspectiva numărului de cereri de patente înregistrate la Oficiul European de Patente (EPO), în condițiile în care 46,58% din cererile de patente din România provin din regiunea București-Ilfov.

Țară/Regiune/Județ	2007	2008	2009	Total perioadă
Severozapaden	1.17	1	:	2.17
Észak-Magyarország	14.23	10.43	5.13	29.79
România	32.77	33.47	22.8	89.04
Nord-Est	1.43	2.7	2	6.13
Bacău	:	:	0.5	0.50
Iași	0.93	1.7	1	3.63
Neamț	:	:	:	0.00
Suceava	0.5	1	0.5	2.00
Vaslui	:	:	:	0.00
Sud-Est	:	0.5	:	0.50
Sud - Muntenia	0.87	1.31	1.28	3.46
Sud-Vest Oltenia	2.5	1	0.33	3.83

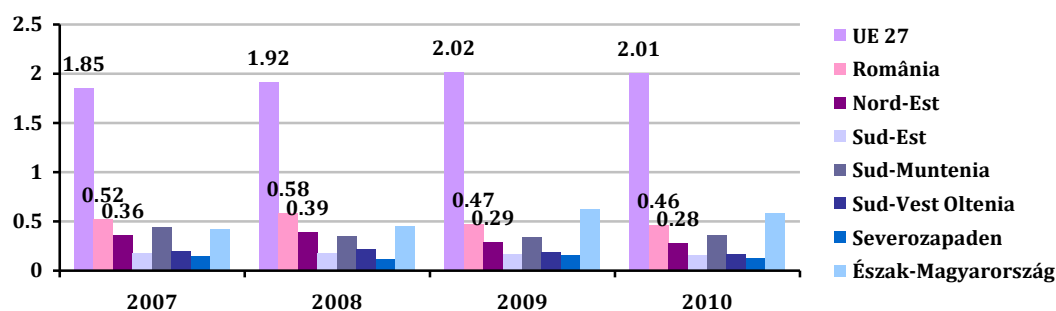
Numărul patentelor la nivel județean și regional, comparativ cu alte regiuni din UE, 2007-2009

Sursa: Eurostat Database, 2013

12. Potențialul de creștere bazat pe activitatea de cercetare-dezvoltare

12.1 Cheltuielile de cercetare-dezvoltare

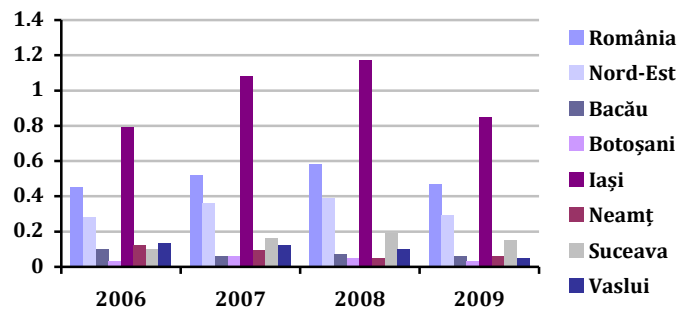
Conform Eurostat, în 2011, România a cheltuit 0,5% din Produsul Intern Brut Național pentru activități de cercetare și dezvoltare, într-o foarte ușoară scădere, cu 0,02 puncte procentuale față de anul 2007. Realizarea țintei de 3% stabilită prin Strategia de la Lisabona, cât și prin Strategia Europa 2020 este în prezent extrem de îndepărtată, fiind necesară o creștere considerabilă a contribuției sectorului privat la cheltuielile pentru cercetare și dezvoltare.



Cheltuielile cu cercetarea-dezvoltarea ca pondere din PIB

Sursa: Eurostat Database, 2013

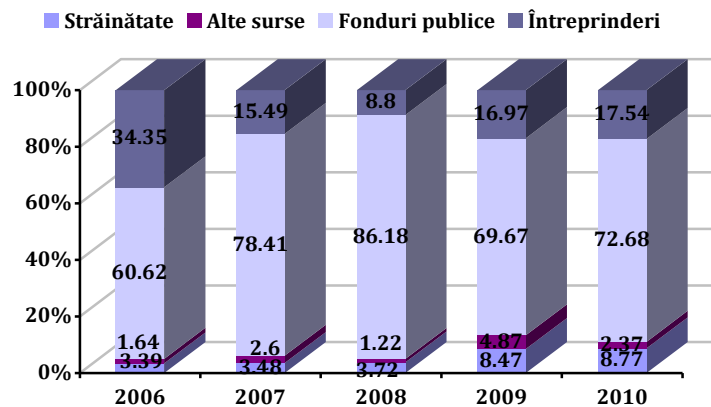
La nivel regional, ponderea cheltuielilor realizate este de numai 0,28%, în anul 2010, în descreștere față de perioada 2007-2008. Practic, cea mai mare parte a acestor cheltuieli este realizată de către județele Iași și Suceava.



Cheltuielile cu cercetarea-dezvoltarea ca pondere din PIB

Sursa: INS, Tempo Online, 2013

În anul 2010, în Regiunea Nord-Est, cheltuielile efectuate din fonduri publice dețineau o pondere (71%) de patru ori mai mare față de cele efectuate de către întreprinderi (18%). De remarcat că în perioada 2006-2008 ponderea cheltuielilor efectuate din fonduri publice a crescut până la 86,2%, urmând ca în perioada de criză să scadă până la 70% (corecțiile aduse deficitului bugetar au determinat adeseori rectificări negative ale bugetului alocat cercetării și dezvoltării). În anul 2010, în Regiunea Nord-Est, cheltuielile efectuate din fonduri publice dețineau o pondere (71%) de patru ori mai mare față de cele efectuate de către întreprinderi (18%). De remarcat că în perioada 2006-2008 ponderea cheltuielilor efectuate din fonduri publice a crescut până la 86,2%, urmând ca în perioada de criză să scadă până la 70% (corecțiile aduse deficitului bugetar au determinat adeseori rectificări negative ale bugetului alocat cercetării și dezvoltării).



Cheltuielile CD la nivelul Regiunii Nord-Est, după sursa de finanțare, %

Sursa: PDR Nord-Est 2014-2020, pag. 21

Activitățile de cercetare-dezvoltare continuă să se desfășoare, în cea mai mare parte, în sectorul public (peste 70%).

În regiune există numeroase unități de cercetare: unități CD, instituții de învățământ superior, stațiuni agricole și agenți economici. Importantă este dezvoltarea pe care a cunoscut-o în ultimii ani dezvoltarea centrelor de cercetare și excelență în cadrul universităților din regiune, recunoscute de către Consiliul Național al Cercetării Științifice din Învățământul Superior (CNSIS) în cadrul Programului guvernamental CEEEX. În acest context, în perioada 2001-2006 în Regiunea Nord-Est s-au înființat 12 Centre de Excelență în cadrul următoarelor instituții de învățământ superior: Universitatea Al.I.Cuza Iași, Universitatea Tehnică Gh. Asachi Iași, Universitatea de Medicină și Farmacie Gr.T Popa Iași. De asemenea, în perioada 2001-2006 CNSIS a recunoscut 79 de centre de cercetare în Regiunea Nord-Est, localizate în cadrul Universității Al.I. Cuza Iași, Universității Tehnică Gh. Asachi Iași, Universității de Medicină și Farmacie Gr.T Popa Iași, Universității "Vasile Alecsandri" Bacău și Universității „Ștefan cel Mare” din Suceava.

12.2 Situația întreprinderilor de CD

În anul 2011, la nivelul Regiunii Nord-Est, 49 de unități locale desfășurau activități de cercetare-dezvoltare și inovare, 6,9% din numărul total înregistrat la nivel național. Comparativ cu restul regiunilor, Regiunea Nord-Est se plasează pe locul 4. Evoluția numărului acestor unități în ultimii ani este surprinsă în tabelul de mai jos:

Regiunea/Anul	2007	2008	2009	2010	2011	Pondere % - 2011
România	674	777	833	793	710	100,00
Regiunea NORD-VEST	62	74	74	70	61	8,59
Regiunea CENTRU	59	62	57	57	52	7,32
Regiunea Nord-Est	60	65	64	57	49	6,9
Bacău	7	8	4	6	5	10,20
Botoșani	1	1	1	2	1	2,04
Iași	39	43	45	36	34	69,38
Neamț	8	1	8	8	6	12,24
Suceava	4	1	5	4	3	6,12
Vaslui	1	1	1	1	0	0
Regiunea SUD-EST	28	40	33	33	30	4,16
Regiunea SUD-MUNTENIA	45	53	52	50	47	6,31
Regiunea BUCUREȘTI - ILFOV	360	406	467	441	400	55,61
Regiunea SUD-VEST OLTENIA	25	33	36	32	30	4,04
Regiunea VEST	35	44	50	53	41	6,68

Numărul de unități CDI pe regiuni de dezvoltare și detaliat pe județele Regiunii Nord-Est, în perioada 2007-2011

Sursa: INS, Tempo Online, 2013

În funcție de obiectul principal de activitate unitățile de CD, după codul CAEN, pot activa în:

- Cercetare-dezvoltare în biotehnologie - 7211
- Cercetare-dezvoltare în alte științe naturale și inginerie - 7219
- Cercetare-dezvoltare în științe sociale și umaniste – 7220

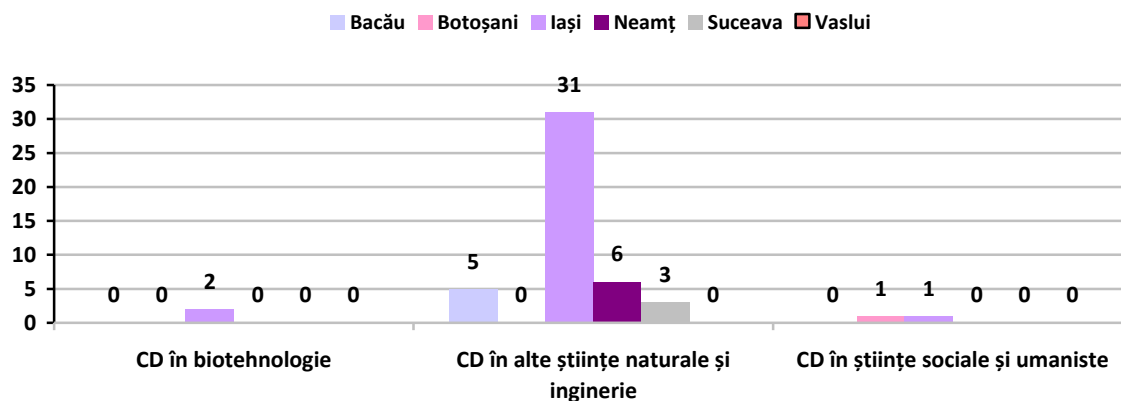
În funcție de numărul de angajați, unitățile de CDI sunt distribuite la nivelul Regiunii Nord-Est, în anul 2011, conform tabelului:

CAEN Rev. 2	0-9 persoane	10-49 persoane	50-249 persoane	Total	%
Cercetare-dezvoltare în biotehnologie	1	1	0	2	4,08
Cercetare-dezvoltare în alte științe naturale și inginerie	37	4	4	45	91,83
Cercetare-dezvoltare în științe sociale și umaniste	1	1	0	2	4,08
TOTAL	39	6	5	49	100

Distribuția unităților CDI în Regiunea Nord-Est după coduri CAEN și număr de angajați, în anul 2011
 Sursa: INS, Tempo Online, 2013

La acestea se adaugă subiecții care desfășoară activități de CDI având drept CAEN principal altă activitate, precum:

- Învățământ superior universitar (universitățile publice și private) - 8542
- Activități de asistență spitalicească – 8610



Distribuția unităților CDI din județele Regiunii Nord-Est, pe obiectul de activitate, 2011
 Sursa: INS, Tempo Online, 2013

Sistemul național de CD include trei tipuri de unități CDI, respectiv de interes național, de drept public și de drept privat. Conform ANCS, **sistemul de cercetare-dezvoltare de interes național** cuprinde următoarele categorii de unități de drept public, cu personalitate juridică:

- a. institute naționale de cercetare-dezvoltare (aflate în subordinea ANCS sau a ministerelor de resort);

- b. institute, centre sau stațiuni de cercetare ale Academiei Române și de cercetare-dezvoltare ale academiilor de ramură;
- c. institute de învățământ superior acreditate sau structuri ale acestora;
- d. institute sau centre de cercetare-dezvoltare organizate în cadrul societăților naționale, companiilor naționale și regiilor autonome de interes național.

La nivelul Regiunii Nord-Est activează un singur institut național aflat în subordinea ANCS și 4 institute naționale de cercetare, aflate în subordinea Academiei Române. Toate acestea sunt localizate în județul Iași.

Nr. Crt.	Autoritate	Denumire entitate	Localizare
INSTITUTE DE INTERES NAȚIONAL			
1.	ANCS	INCD pentru Fizică Tehnică - INCDEMC	Iași
INSTITUTE ȘI CENTRE DE CERCETARE			
2.	Academia Română	Institutul de Arheologie din Iași	Iași
3.	Academia Română	Institutul de Cercetări Economice și Sociale "Gheorghe Zane"	Iași
4.	Academia Română	Institutul de Chimie macromoleculară "Petru Poni" - Iași	Iași
5.	Academia Română	Institutul de Filologie Română "A. Philippide"	Iași
UNIVERSITĂȚI			
6.	Universitatea Al.I.Cuza		Iași
7.	Universitatea Tehnica Gh. Asachi		Iași
8.	Universitatea de Medicina și Farmacie Gr.T Popa		Iași
9.	Universitatea "Vasile Alecsandri"		Bacău
10.	Universitatea „Stefan cel Mare”		Suceava
11.	Universitatea de Științe Agricole și Medicină Veterinară „Ion Ionescu de la Brad”		Iași
12.	Universitatea de Arte "George Enescu"		Iași

Principalele entități publice de CDI de interes național din Regiunea Nord-Est

Sursa: ANCS

Pe lângă entitățile de interes național, în sistemul național de cercetare-dezvoltare sunt cuprinse și alte categorii de unități și instituții, precum: institute, centre sau stațiuni de cercetare-dezvoltare organizate ca instituții publice; institute sau centre de cercetare-dezvoltare organizate în cadrul societăților naționale, companiilor naționale și regiilor autonome sau ale administrației publice centrale și locale; centre internaționale de cercetare-dezvoltare înființate în baza unor acorduri internaționale; alte instituții publice sau structuri ale acestora, care au în obiectul de activitate cercetarea-dezvoltarea.

Din această categorie fac parte următoarele structuri:

Institute de cercetare		
1.	Institutul de Cercetări Biologice	Iași
2.	Institutul de Cercetare și Producție Electrotehnică - ICPE - TRAFIL SA	Iași
3.	Institutul de Cercetări pentru Fibre Sintetice Săvinești - ICEFS	Neamț
4.	Institutul de Cercetare și Inginerie Tehnologică - FIBRESIN SA	Iași
5.	Institutul Național pentru Construcții INCERC - filiala Iași	Iași

6.	Institutul de Cercetări și Amenajări Silvice ICAS – Filiala Câmpulung Moldovenesc	Suceava
Centre de Cercetare		
1.	Centrul de Cercetări pentru Oncologie	Iași
2.	Centrul de Cercetări Biologice, Geografice și Geologice "Stejarul"	Neamț
3.	Centrul de Cercetare pentru Componente Motor și Inginerie Tehnologică	Iași
4.	Centrul de Cercetări Textile "Moldova"	Iași
5.	CEFIDEC Vatra Dornei	Suceava
6.	Banca de Resurse Genetice Vegetale	Suceava
7.	Centrul de Cercetare, Proiectare, Producție, Prelucrare Mase Plastice – CEPROPLAST SA	Iași
8.	Centrul de Cercetare și Transfer Tehnologic POLYTECH – Universitatea Tehnică "Gh. Asachi"	Iași
9.	Centrul de Cercetare - Dezvoltare pentru Echipamente de Construcții – PRESUM Proiect S.A	Iași
Stațiuni de Cercetare		
1.	Stațiunea de Cercetare pentru Acvacultură și Ecologie	Iași
Societăți Comerciale		
1.	Centrul de Cercetări pentru Antibiotice	Iași
2.	AEROSTAR SA	Bacău
3.	PLANTAVOREL SA	Neamț
4.	ELECTROCONTACT SA	Botoșani
5.	Grupul de firme Omega – Tehnoton	Iași
6.	Societatea de Servicii Informatice	Suceava

Unitățile și instituțiile de drept privat cuprind universitățile private acreditate și unitățile de cercetare-dezvoltare care funcționează ca societăți comerciale.

La nivelul regiunii își desfășoară activitatea următoarele universități private:

- Universitatea "George Bacovia", Bacău
- Universitatea "Apollonia", Iași
- Universitatea "Petre Andrei", Iași
- Universitatea "Mihail Kogălniceanu", Iași
- Universitatea Ecologică "Dimitrie Cantemir", Iași

Indicator	2008	2009	2010
Numărul unităților locale active			
Media națională	95,87	102,87	97,87
Regiunea Nord-Est	65	64	57
Număr de persoane ocupate			
Media națională	1848	1688,37	1594,62
Regiunea Nord-Est	871	475	607
Cifra de afaceri – mil. Lei			
Media națională	193,5	149,25	156
Regiunea Nord-Est	62	37	31

Principalii indicatori de performanță a întreprinderilor de cercetare-dezvoltare, 2008-2010

Sursa: INS, „Întreprinderi mici și mijlocii în economia românească” și calcule proprii

După cum s-a putut observa, toate întreprinderile din Regiunea Nord-Est active în cercetare-dezvoltare sunt microîntreprinderi.

Tabelul de mai jos evidențiază principalele firme care desfășoară activități de cercetare-dezvoltare.

Firma	Jud	Localizare	Angajați 2009	CA 2009	Angajați 2010	CA 2010	Angajați 2011	CA 2011	Angajați 2012	CA 2012	CAEN
SOFTWARE SI SISTEME INFORMATICE BUCOVINA SA	SV	Suceava	10	291404	12	186165	5	73287	1	32056	7219
ENG PRO SRL	SV	Suceava	3	54825	1	25135	1	34428	1	24084	7219
GIRASOLE SRL	BT	Saveni	0	13400	17	788039	42	1510727	Schimbare CAEN din 7220 în 7022		
HRIPSIME COM SRL	NT	Roman	5	248792	2	156698	1	94235	1	72910	7219
ICEFS COM SRL	NT	Savinesti	12	180527	9	243964	10	148843	12	311166	7219
PROCOMIMPEX SRL	IS	Iasi	4	1058243	7	1246642	7	447593	4	175000	7219
CEPROLAST IMPEX SRL	IS	Iasi	2	152454	2	322475	7	873909	3	392141	7219
FRUCTEX BACAU SRL	BC	Bacau	3	364243	3	228167	3	841517	3	337907	7219

Unități locale cu activitate de cercetare-dezvoltare în Regiunea Nord-Est

Sursa: ListaFirme, 2013

12.3 Personalul din activitatea de cercetare-dezvoltare

Salariile reduse, resursele materiale total neadecvate realizării de performanțe, precum și oportunitățile oferite de programele de cercetare din alte țări, au condus treptat la scăderea numărului de salariați din activitatea de cercetare – dezvoltare, dar și la creșterea mediei de vârstă a personalului înalt calificat din activitatea de CD, astfel încât cei cu vârste de peste 40 de ani reprezintă, în prezent, aproximativ 60% din totalul cercetătorilor. În ceea ce privește numărul de salariați din activitatea de CD, Regiunea Nord-Est a fost una dintre puținele regiuni care a fost caracterizată de un trend ascendent - dacă în anul 2003 erau doar 2.926 de salariați, în anul 2008 numărul acestora a crescut la 4.172 persoane. Începând cu anul 2009, urmare a efectelor crizei economico-financiare, activitatea unităților de cercetare s-a restrâns, numărul salariaților scăzând până la 3.376 în anul 2010. În anul 2011, s-a sesizat o creștere a numărului salariaților cu 5%. Astfel, dacă în anul 2006 regiunea se plasa pe locul secund după Regiunea București-Ilfov (din prisma acestui indicator), a ajuns în anul 2011 să ocupe poziția a treia între cele opt regiuni de dezvoltare regională. Practic, la finalul anului 2011, numărul total de salariați în activitatea de cercetare-dezvoltare reprezenta 8,40% din totalul existent la nivel național. În ceea ce privește numărul salariaților în activități de cercetare-dezvoltare (29,9) ce revin la 10.000 persoane ocupate civile, regiunea ocupă doar locul 5 în context național.

	NV	C	NE	SE	SM	BI	SV	V
Numărul salariaților din activitatea de cercetare-dezvoltare (număr persoane)								
2007	3923	2641	4156	2201	4376	20360	2506	2321
2008	4146	2897	4172	1930	4484	21366	2321	2186
2009	4185	3732	4044	1865	3676	19577	2290	3051
2010	4018	3113	3376	1713	3543	16932	2315	4055
2011	3809	3526	3561	1515	2253	22234	2282	3183

Din care Cercetători								
2007	2321	2257	3269	1776	2724	14361	2175	1857
2008	2784	2504	3387	1267	2823	14347	2071	1681
2009	2863	2823	3244	1331	2372	13399	2082	2531
2010	2952	2842	2966	1302	2342	13225	2127	2951
2011	2457	2027	3190	1096	1321	11398	1701	2299
Salariații din activitatea de CD la 10.000 persoane ocupate civile								
2007	33,1	25,2	32,9	20,8	36	168	28,6	26,7
2008	34,9	27,7	33,4	18,2	37,3	166,7	26,8	25,5
2009	36,2	37,3	33,5	18,4	31,7	160,4	27,4	37,4
2010	34,8	31,1	28	17,2	30,7	139,4	27,8	50
2011	32,9	35	29,9	15,4	19,5	181,6	27,5	39,1

Evoluția numărului de salariați din cercetare-dezvoltare în Regiunea Nord-Est, comparativ cu celelalte regiuni ale țării, 2007-2011

Sursa: INS, Tempo Online, 2013

Din tabel se poate observa că majoritatea indicatorilor prezentați în tabel, în cazul Regiunii Nord-Est au înregistrat scăderi, exceptând numărul salariaților. La nivel județean, cei mai mulți salariați se înregistrează în județul Iași (72,25%), urmat la mare diferență de județul Suceava (11,96%). Această situație este explicabilă în primul rând prin faptul că în ambele județe există centre universitare de renume. Din perspectiva numărului de salariați la 10.000 de persoane ocupate civile, județul Iași reușește să ocupe locul 5 la nivel național (91,9 cercetători/10.000 de persoane ocupate civile), după București, Ilfov, Cluj, Brașov. În profil temporal, indicatorul a scăzut în majoritatea județelor regiunii, exceptând județul Bacău unde creșterea a fost de 4 cercetători.



Numărul total de cercetători în toate sectoarele de activitate, comparație cu situația de la nivel național și la nivel de UE 27

Sursa: Eurostat Database, 2013

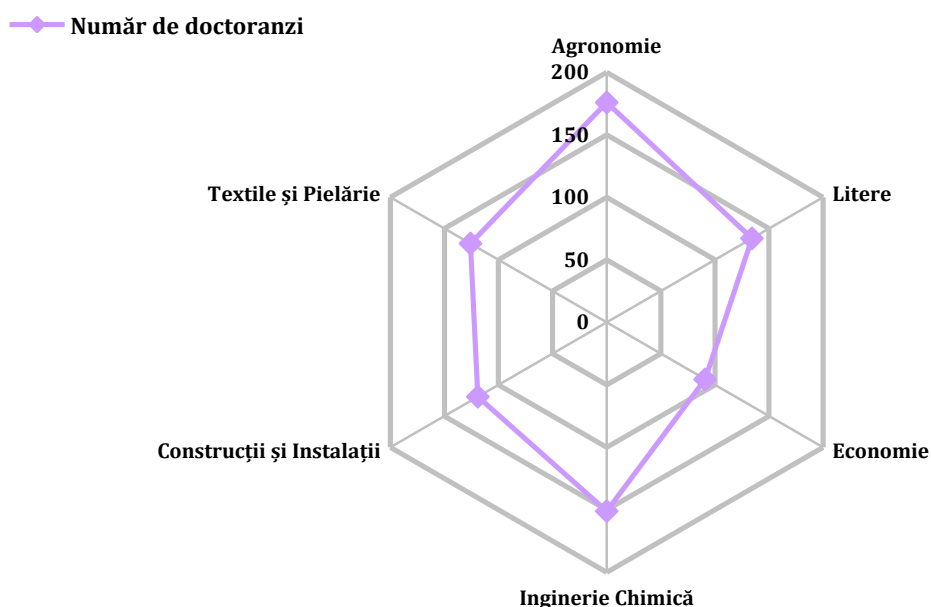
Un alt indicator care trebuie luat în considerare în cadrul analizei activității de cercetare-dezvoltare, dar în special în cadrul unei strategii de specializare inteligentă, care presupune personal calificat și cu spirit inovator, este reprezentat de doctoranzi, surprins de altfel în categoria tehnicienilor. Astfel, la nivelul regiunii Nord-Est, situația școlilor doctorale se prezintă în felul următor:

UNIVERSITATE	LOCALIZARE	NUMĂR DE ȘCOLI DOCTORALE	NUMĂR DOCTORANZI (în prezent)
Universitatea „Alexandru Ioan Cuza”	Iași	13	725
Universitatea de Medicină și Farmacie ”Gr. T. Popa”	Iași	1	307
Universitatea Tehnică ”Gheorghe Asachi”	Iași	10	849
Universitatea de Științe Agricole și Medicină Veterinară ”Ion Ionescu de la Brad”	Iași	2	264
Universitatea de Arte ”George Enescu”	Iași	3	109
Universitatea ”Ștefan cel Mare”	Suceava	1	271
Universitatea ”Vasile Alecsandri”	Bacău	1	72

Situația școlilor doctorale din Universitățile din Regiunea Nord-Est, 2013

Sursa: <http://www.doctoranzi-romania.ro>

Regiunea Nord-Est totalizează 31 de școli doctorale din cele 193 care sunt înregistrate la nivelul țării, în anul 2013, conform portalului doctoranzilor. Cei mai mulți doctoranzi au ales profile tehnice sau de agronomie, însă distribuția pe cele mai râvnite școli doctorale poate fi observată în graficul de mai jos:



Profilele școlilor doctorale după numărul de doctoranzi

Sursa: Portal Doctoranzi, 2013



13. Concluzii

Regiunea Nord-Est este cea mai săracă regiune din țară, înregistrând un PIB/cap de locuitor care o plasează printre cele mai sărace și din Europa. Astfel, sursele de dezvoltare ale acestei regiuni trebuie valorificate și susținute prin măsuri formulate pe termen lung în câteva sectoare specifice care reprezintă motoare de creștere a competitivității. Mai mult, disparitățile intraregionale sunt vizibile, iar județele preponderent agricole coexistă cu cele mai dezvoltate.

De asemenea, regiunea se caracterizează printr-un indice foarte scăzut de eficiență și productivitate, înregistrând valori ridicate ale numărului de firme și ale numărului de salariați, însă foarte reduse în cifra de afaceri totală.

A fost remarcată o concentrare a activității economice în sectoare tradiționale, cu un număr ridicat de agenți economici, care antrenează marea parte a forței de muncă, a cifrei de afaceri și a exporturilor.

Cu toate acestea, spiritul antreprenorial din Regiunea Nord-Est este moderat spre scăzut, plasând regiunea pe ultimele poziții în clasamentul național din perspectiva numărului de firme și din perspectiva densității IMM-urilor. Aceeași situație se întâlnește și în cazul distribuției noilor înmatriculări de întreprinderi care reflectă discrepanțele de dezvoltare antreprenorială existente între județele Regiunii Nord-Est. Totuși, a fost observată o corelație pozitivă între gradul de dezvoltare economică și spiritul antreprenorial, în sensul că, în județele în care mediul de afaceri este stabil (Iași), numărul start-up-urilor este în creștere.

Precum a fost amintit în analiză, elementul central al strategiei de specializare inteligentă este reprezentat de încurajarea procesului de descoperire antreprenorială, prin care se dezvoltă soluții creative, prin combinarea atuurilor și prin colaborarea între parteneri.

Acest proces se învâрте în jurul întreprinderilor care pot identifica noi oportunități care contribuie la descoperirea specificului de producție, precum și identificarea domeniilor viitoare ale cercetării și dezvoltării. Mergând mai departe pe acest aliniament, la nivelul Regiunii Nord-Est, s-au identificat câteva sectoare cu potențial competitiv, în care activitatea agenților economici este puternică, iar rezultatele ar putea fi maximizate printr-o gândire bazată pe specializarea inteligentă. Astfel, sectoarele agroalimentar, de confecții și textile, de IT&C și de prelucrarea lemnului și mobilă pot să reprezinte sectoare cheie în contextul specializării inteligente la nivelul Regiunii Nord-Est.



Regiunea se bucură de existența a șase clusteruri în domenii cu potențial de dezvoltare, iar aceste inițiativă trebuie susținute în continuare deoarece favorizează crearea de legături intersectoriale și externalizarea cunoștințelor.

La nivelul Regiunii Nord-Est au fost observate specializări la nivel teritorial mai evidente în unele cazuri comparativ cu altele (în industria alimentară, de textile, în IT&C etc.), însă s-a constatat că, în majoritatea situațiilor, aglomerările sunt prezente în municipiile reședință de județ.

Regiunea înregistrează avantaje comparative în cazul unor grupe de produse cu o valoare adăugată scăzută, precum articole și accesorii de îmbrăcăminte sau lemn, cărbune de lemn și reușește să atragă un număr redus de investitori străini care să desfășoare activități intensive în tehnologie, orientate în special spre județele Iași, Suceava și Neamț.

Crearea unor legături puternice între mediul universitar și cel de afaceri reprezintă o preocupare la nivel regional, atât prin intermediul clusterelor care sprijină transferul tehnologic și ajută la preluarea rezultatelor cercetării în industrie, cât și prin alte inițiativă antreprenoriale existente precum incubatoare de afaceri, parcuri științifice și tehnologice, industriale sau centre de afaceri.

Transformarea economică a Regiunii Nord-Est ține de capacitatea de a determina convergența dintre inovare și producție, în scopul identificării unor sectoare de nișă prin reconfigurarea celor tradiționale, în sensul creșterii aportului de cunoștințe.



Referințe bibliografice:

1. Agenția de Dezvoltare Regională Nord-Est (2013), *Analiza socio-economică a Regiunii Nord-Est 2014-2020*
2. Agenția de Dezvoltare Regională Nord-Est (2013), *Strategia de Dezvoltare Regională Nord-Est 2014-2020*
3. Agenția de Dezvoltare Regională Nord-Est (2011), *Raport Regional asupra Inovării – Regiunea Nord-Est*
4. Agenția de Dezvoltare Regională Nord-Est (2013), *Analiza regională a politicilor de clustere*
5. ARUP (2013), *Strategia de Specializare Inteligentă (RIS 3)*
6. Baban, A., Coșniță, D. (2013), *Regional Based policies assessment report North-East Region of Romania*
7. Banca Mondială (2013), *Creșterea competitivității și specializare inteligentă în Regiunea Vest din România - Competitivitatea firmelor din Regiunea Vest: Diagnosticare, Provocări și Oportunități*
8. Banca Mondială (2012), *Clusters and Smart Specialization*
9. European Commission (2012), *Guide to Research and Innovation Strategies for Smart Specialisations (RIS 3)*
10. Foray, D. (2011), *Smart Specialisation strategies: "How should we position ourselves in the knowledge economy?", EURADA, Committee of the Regions, EC*
11. Infyde, *Regional Strategies for Smart Specialisation (RIS 3)*, INFYDE Working Paper Series, Year 2 – Vol. 1, No. 5
12. Ortega-Argiles, R. (2012), *Economic Transformation strategies – Smart Specialisation Case Studies*
13. Banca Națională a României
14. Eurostat Database
15. GEA Strategy & Consulting (2012), *Clusterelor în contextul economiei românești. Oportunități de sprijin oferite prin POSCCE O 1.3.3*
16. Asociația Clusterelor din România, <http://www.clustero.eu/>
17. Institutul Național de Statistică
18. Lista Firmelor din România
19. Oficiul Național al Registrului Comerțului