



MINISTERUL ECONOMIEI ȘI FINANTELOR

**Autoritatea de Management
pentru Programul Operațional Sectorial „Creșterea Competitivității Economice”**

Raportul Anual de Implementare pe anul 2007 al Programului Operațional Sectorial „Creșterea Competitivității Economice” 2007-2013

**București
2008**

CUPRINS

1 – IDENTIFICARE	6
2 – PREZENTARE GENERALĂ A IMPLEMENTĂRII PROGRAMULUI OPERAȚIONAL SECTORIAL „CREȘTEREA COMPETITIVITĂȚII ECONOMICE”	7
2.1. REALIZARI ȘI ANALIZA PROGRESULUI.....	10
Informații privind evoluția fizică a POS CCE	10
Informații financiare	15
Informații privind defalcarea utilizării fondurilor pe categorii.....	17
Finanțare pe grupuri tinta	17
Finanțare recuperată sau reutilizată	17
Analiza calitativă	18
2.2. INFORMAȚII PRIVIND CONFORMITATEA CU DREPTUL COMUNITAR..	18
Concurența și Ajutorul de Stat.....	18
Achiziții publice	22
Dezvoltarea durabilă	25
2.3. PROBLEME IMPORTANTE INREGISTRATE SI MASURILE ADOPTATE PENTRU REZOLVAREA LOR	26
2.4. MODIFICARI IN CONTEXTUL IMPLEMENTĂRII POS CCE	27
2.5. MODIFICĂRI IMPORTANTE IN SENSUL ART. 57 DIN REGULAMENTUL (CE) NR 1083/2006	27
2.6. COMPLEMENTARITATE CU ALTE INSTRUMENTE	27
2.7. MECANISMUL DE MONITORIZARE	29
Comitetul de Monitorizare a POS CCE	29
Sistemul de monitorizare, raportare și evaluare	30
Sistemul Unic de Management al Informației	34
Evaluarea	35
2.8. REZERVA NAȚIONALĂ DE PERFORMANȚĂ	35

3 – IMPLEMENTAREA POS CCE PE AXE PRIORITARE.....	36
AXA PRIORITARĂ 1 Dezvoltarea unui sistem inovativ si eco-eficient de producție	36
3.1.1. Atingerea țintelor și analiza progreselor înregistrate	36
3.1.2. Probleme importante înregistrate și măsuri adoptate pentru rezolvarea lor ...	40
3.2. AXA PRIORITARĂ 2 Cercetare, dezvoltare tehnologica si inovare pentru competitivitate	40
3.2.1. . Atingerea țintelor și analiza progreselor înregistrate	40
3.2.2. Probleme importante înregistrate și măsuri adoptate pentru rezolvarea lor....	44
3.3. AXA PRIORITARĂ 3 Tehnologia Informațiilor si Comunicații pentru sectorul public si privat	44
3.3.1. Atingerea țintelor și analiza progreselor înregistrate	44
3.3.2. Probleme importante înregistrate și măsuri adoptate pentru rezolvarea lor....	47
3.4. AXA PRIORITARĂ 4 Creșterea eficienței energetice si a securității furnizării in contextul schimbărilor climatice.....	47
3.4.1. Atingerea țintelor și analiza progreselor înregistrate	47
3.4.2. Probleme importante înregistrate și măsuri adoptate pentru rezolvarea lor....	51
3.5. AXA PRIORITARĂ 5 – Asistenta tehnica	51
3.5.1. Atingerea țintelor și analiza progreselor înregistrate	51
3.5.2. Probleme importante înregistrate și măsuri adoptate pentru rezolvarea lor....	54
4. PROGRAME FSE: COERENTA SI CONCENTRARE.....	54
5. PROGRAME FEDR/FOND DE COEZIUNE: proiecte majore	54
6. ASISTENȚA TEHNICĂ	55
7. INFORMARE ȘI PUBLICITATE.....	61
8. LECTII INVATATE.....	67

Lista de acronime

AA	Autoritatea de Audit
ACIS	Autoritatea pentru Coordonarea Instrumentelor Structurale
ACP	Autoritatea de Certificare și Plată
AM	Autoritate de Management
AM POS CCE	Autoritatea de Management pentru Programul Operațional Sectorial „Creșterea Competitivității Economice”
ANCS	Autoritatea Națională pentru Cercetare Științifică
ANRMAP	Autoritatea Națională pentru Reglementarea și Monitorizarea Achizițiilor Publice
AP	Axa prioritara
AT	Asistență Tehnică
BERD	Business Expenditure on R&D
CAEN	Clasificarea activitatilor din economia nationala
CDI	Cercetare, Dezvoltare, Inovare
CE	Comisia Europeana
CM	Comitet de Monitorizare
CSNR-	Cadrul Strategic Național de Referință
DCI	Documentul Cadru de Implementare
DMI	Domeniu major de interventie
EMAS	Sisteme de Management pentru Mediu (Eco-Management and Audit Scheme)
FEADR	Fondul European Agricol pentru Dezvoltare Rurala
FEDR	Fondul European de Dezvoltare Regională
FEP	Fondul European pentru Pescuit
FSE	Fondul Social European
HG	Hotarare de Guvern
IMM	Intreprinderi mici si mijlocii
ISO	Organizatia Internationala pentru Standardizare - Sisteme de Management pentru Calitate (International Organization for Standardization)
Jaspers	Joint Assistance in Supporting Projects in European Regions
Jeremie	Joint European Resources for Micro to medium Enterprises
IMA	Instalatii Mari de Ardere (Large Combustion Plants)
MEF	Ministerul Economiei si Finantelor
OI	Organism Intermediar
OI CDI	Organism Intermediar pentru CDI
OI IMM	Organism Intermediar pentru IMM
OI TIC	Organism Intermediar pentru TIC
OIE	Organism Intermediar pentru Energie

OPCP-UP	Oficiul de plăți și contractare Phare - Unitatea de plată
OUG	Ordonanța de Urgență a Guvernului
PHARE CES	PHARE – Coeziune Economică și Socială
PNDR	Programul Național de Dezvoltare Rurală
POR	Programul Operațional Regional
POS CCE	Programul Operațional Sectorial “Creșterea Competitivității Economice”
RAI	Raport Anual de Implementare
RFI	Raport Final de Implementare
RP	Raport de Progres (elaborat de beneficiar)
RTP (I)	Raport Trimestrial de Progres (implementare)
SEA	Strategic Environmental Assessment (Evaluare Strategică de Mediu)
SUMI/SMIS	Sistem Unic de Management al Informației (Single Management Information System)
TI	Tehnologia Informației
TIC	Tehnologia Informației și Comunicațiilor
UCE	Unitatea Centrală de Evaluare
UCVAP	Unitatea pentru Coordonarea și Verificarea Achizițiilor Publice
UE	Uniunea Europeană

1. IDENTIFICARE

PROGRAM OPERAȚIONAL:	Obiectiv vizat: Convergență
	Arie eligibilă vizată: Romania
	Perioadă de programare: 2007 - 2013
	Numărul programului (numărul CCI): 2007RO161PO002
	Titlul programului: Programul Operațional Sectorial „Creșterea Competitivității Economice”
RAPORT ANUAL DE IMPLEMENTARE	Anul care face obiectul raportării: 2007
	Data aprobării Raportului Anual de către Comitetul de Monitorizare pentru POS CCE:

2. PREZENTARE GENERALĂ A IMPLEMENTĂRII PROGRAMULUI OPERAȚIONAL SECTORIAL „CREȘTEREA COMPETITIVITĂȚII ECONOMICE” (POS CCE)

SINTEZĂ ASUPRA STADIULUI IMPLEMENTĂRII POS CCE

POS CCE a fost adoptat prin Decizia Comisiei Europene nr. 3472, din 12 iulie 2007, dată la care a devenit operațional.

Având în vedere data aprobării POS CCE, perioada de raportare, respectiv cca jumătate din anul 2007 este scurtă, astfel încât progresul fizic și financiar realizat în implementarea operațiunilor este nerelevant. Anul 2007 a fost dedicat, în principal, activităților pregătitoare, atât în ceea ce privește întărirea instituțională a organismelor responsabile pentru implementarea POS CCE, cât și elaborării documentelor pentru lansarea cererilor de propuneri de proiecte și pregătirii procesului de implementare.

În acest sens, în anul 2007, Autoritatea de Management pentru Programul Operațional Sectorial „Creșterea Competitivității Economice”(AM POS CCE) a elaborat primele versiuni de proceduri interne. Acest proces s-a derulat și cu sprijinul proiectului Phare RO 2004–016-772.04.03.01.04 (Europeaid/121448/D/SV/RO), iar manualele de proceduri orientative atât pentru Autoritatea de Management cât și pentru Organismele intermediare elaborate în 2007 sunt:

- Manual de Proceduri pentru procesul de Programare
- Manual de Proceduri pentru procesul de Implementare
- Manual de Proceduri pentru procesul de Management Financiar și Control
- Manual de Proceduri pentru procesul de Monitorizare și raportare
- Manual de Proceduri pentru procesul de Evaluare
- Manual de Proceduri pentru procesul de Informare și Publicitate.

Versiunile definitive ale acestora, cu detalierea pe activitățile AM și OI, au fost aprobate în perioada martie-mai 2008.

Structura instituțională pentru POS CCE a fost definită prin HG nr. 497/2004 (abrogată și înlocuită prin HG nr.457/ 2008), care a instituit și nominalizat AM și OI-uri cu funcțiile generale în implementarea POS CCE, așa cum sunt descrise în Regulamentele europene (Regulamentul (CE) nr.1080/2006, Regulamentul Consiliului (CE) nr.1083/2006, Regulamentul Comisiei (CE) nr.1828/2006).

În 2007, s-au pregătit și convenit documentele pentru delegarea unor atribuții privind implementarea operațiunilor în cadrul axelor prioritare 1-4, către organismele intermediare. Acordurile de delegare au fost semnate cu fiecare OI la începutul anului 2008, astfel:

- cu OI pentru IMM-uri, Acord de Delegare din 20.02.2008, pentru implementarea AP 1 cu excepția DMI2 „Accesul IMM la finanțare” și a operațiunii privind investițiile productive în întreprinderi mari din cadrul DMI1.
- cu OI pentru Cercetare, Acord de Delegare din 18.01.2008, pentru implementarea AP 2 “Competitivitate prin cercetare, dezvoltare tehnologică și inovare”

- cu OI pentru Comunicare si Tehnologia Informatiei, Acord de Delegare din 12.02.2008 pentru implementarea AP 3 Tehnologia Informatiilor si Comunicatii pentru sectorul public si privat”
- cu OI pentru Energie, Ordin de Delegare din 29.01.2008 pentru implementarea AP 4 „Creșterea eficienței energetice si a securității furnizării în contextul schimbărilor climatice”.

Pregatirea documentelor necesare lansarii efective a operatiunilor a inceput, de asemenea in 2007 prin elaborarea primelor proiecte pentru: listele de cheltuieli eligibile pentru fiecare operatiune/grup de operatiuni, schemele de ajutor de stat, ghidurile solicitantilor si cererile de propuneri de proiecte.

În decembrie 2007 și la începutul anului 2008 au fost finalizate o parte dintre aceste documente.

Listele de cheltuieli eligibile au fost aprobate prin Ordin al ministrului economiei și finanțelor, astfel:

- Ordin nr. 2507/31.12.2007 pentru aprobarea cheltuielilor eligibile în cadrul axei prioritare 5 "Asistență Tehnică"
- Ordin nr. 2508/31.12.2007 pentru aprobarea Listelor de cheltuieli eligibile pentru proiectele finanțate în cadrul operațiunilor 2.2.1 „Dezvoltarea infrastructurii CD existente și crearea de noi infrastructuri (laboratoare, centre de cercetare)” și 2.3.1 „Sprijin pentru start-up-urile și spin-off-urile inovative”.
- Ordinul nr. 184/21.01.2008 pentru aprobarea listelor de cheltuieli eligibile pentru proiectele finanțate în cadrul operațiunilor 1.1.a "Sprijin pentru consolidarea și modernizarea sectorului productiv prin investiții tangibile și intangibile" - Domeniul Major de Intervenție 1.1 - Investiții productive și pregătirea pentru competiția pe piață a întreprinderilor, în special a IMM, și 1.3.b "Sprijin pentru consultanță acordat IMM" - Domeniul Major de Intervenție 1.3 - Dezvoltarea durabilă a antreprenoriatului, în cadrul axei prioritare 1 "Un sistem de producție inovativ și ecoeficient" din cadrul POS CCE 2007-2013).

S-au definitivat 6 scheme de ajutor de stat (detaliat în continuare în Cap. 2.2), care împreună cu listele de cheltuieli eligibile au stat la baza elaborării Ghidurilor solicitantilor.

În 2007 s-a elaborat Ghidul Solicitantului pentru operațiunea 2.2.1 "Dezvoltarea infrastructurii C-D existente și crearea de noi infrastructuri C-D", din cadrul AP2, iar pe 10 decembrie 2007 s-a lansat prin Decizia Presedintelui ANCS nr.9439/10.12.2007, cererea de propuneri de proiecte pentru această operațiune. Data limită pentru depunerea propunerilor de proiecte a fost 14 martie 2008. Pentru operațiunea 2.2.1., până la data de 14 martie 2008, au fost depuse 97 de propuneri de proiecte.

Pentru a sprijini consolidarea unor propuneri de proiecte care vor putea fi finanțate în cadrul AP 2, ANCS implementează, cu finanțare din bugetul de stat, Programul IMPACT adresat ofertanților de proiecte din comunitatea științifică și din mediul economic. Durata programului național IMPACT este 2006-2010, iar în cadrul primei sesiuni lansate a fost acordat sprijin pentru 669 de proiecte privind elaborarea unor documente (studii de fezabilitate, planuri de afaceri/studii de piață/analize economice) necesare propunerilor de proiecte pentru AP 2.

Pentru înregistrarea propunerilor de proiecte adresate competițiilor axei prioritare 2, pana la intrarea completa in functiune a SMIS (sistemul unic de management al informațiilor pentru toate programele operaționale), a fost creat un site securizat cu adresa <https://structurale.ancs.ro>.

Avand in vedere caracterul specific al POS CCE, in care majoritatea beneficiarilor sunt intreprinderi si fiecare axa prioritara si domeniu major de interventie definesc operatiuni distincte in cadrul programului, se elaboreaza cate un Ghid al beneficiarilor pentru fiecare astfel de operatiune (in numar total de 33 pentru primele 4 AP). In 2007 s-au elaborat variantele de lucru ale ghidurilor pentru:

- AP1, DMI 1.1, operatiunea 1.1.a) - investitii productive mari pentru IMM
- AP1, DMI 1.1, operatiunea 1.1.a) - investitii productive mici pentru IMM
- AP1, DMI 1.3, operatiunea 1.3.b) - servicii de consultanta pentru IMM
- AP3, DMI 3.1, operatiunea 3.1.1. - sprijinirea accesului la broadband și la serviciile conexe

In colaborare cu ACIS si cu parteneri din mediul economic și social, AM POS CCE a participat la o serie de actiuni de comunicare (circa 55 de manifestari) în cadrul cărora au fost prezentate posibilitățile de finanțare oferite prin POS CCE si s-a încercat conștientizarea mediului de afaceri, dar și a publicului larg, in privinta oportunităților oferite de program. Aceste manifestări au fost totodată un prilej pentru AM de a cunoaște opiniile potențialilor beneficiari, astfel încât implementarea programului să răspundă cât mai bine nevoii de dezvoltare a mediului economic si a unor criterii generale de eligibilitate pentru solicitanți si proiecte.

2.1. REALIZARI ȘI ANALIZA PROGRESULUI

- **Informații privind evoluția fizică a programului operațional**

În continuare sunt prezentați indicatorii cuantificabili din POS CCE (indicatori de programare). Având în vedere că lansarea majorității operațiunilor are loc în 2008, progresul fizic pe perioada anului 2007 nu este aplicabil.

Primele valori ale indicatorilor cuantificabili vor fi disponibile în Raportul Anual de Implementare 2008.

Indicatori		2007	2008	2009	2010	2011	2012	2013	2014	2015	Total
IMM asistate pentru operațiunea investiții directe (număr)	Realizare	0									0
	Țintă ¹	-								2.000	
	Valoare de bază	-									
IMM asistate pentru certificare (număr)	Realizare	0									0
	Țintă ¹	-								1.500	
	Valoare de bază	-									
IMM participante la târguri internaționale (număr)	Realizare	0									0
	Țintă ¹	-								1.200	
	Valoare de bază	-									
Locuri de muncă nou create și menținute în întreprinderile asistate prin AP 1 (număr)	Realizare	0									0
	Țintă ¹	-								23.000	
	Valoare de bază	-									
IMM certificate ISO/EMAS (număr)	Realizare	0									0
	Țintă ¹	-								1.500	
	Valoare de bază	-									
Ponderea de IMM sprijinite în nr. total de IMM eligibile (%)	Realizare	0									0
	Țintă ¹	-								12 - 15	
	Valoare de bază	-									
Creșterea cifrei de afaceri în IMM asistate (la 2 ani după încheierea proiectului) (%)	Realizare	0									0
	Țintă ¹	-								10	
	Valoare de bază	-									
Fonduri de inginerie financiară sprijinite (număr)	Realizare	0									0
	Țintă ¹	-								Approx. 10	
	Valoare de bază	-									
Infrastructuri de afaceri nou create	Realizare	0									0
	Țintă ¹	-								10 - 15	

Indicatori		2007	2008	2009	2010	2011	2012	2013	2014	2015	Total
sau dezvoltate (număr)	Valoare de bază	-									
Intreprinderi care beneficiaza de servicii de consultanta (număr)	Realizare	0									0
	Țintă ¹	-								2.000	
	Valoare de bază	-									
Proiecte comune realizate de institutii de C&D si intreprinderi (număr)	Realizare	0									0
	Țintă ¹	-								200	
	Valoare de bază	-									
Total proiecte C&D sprijinite (număr)	Realizare	0									0
	Țintă ¹	-								600	
	Valoare de bază	-									
Intreprinderi implicate in proiectele de CD asistate (număr)	Realizare	0									0
	Țintă ¹	-								300	
	Valoare de bază	-									
Start-ups si spin-offs high-tech sprijinite (număr)	Realizare	0									0
	Țintă ¹	-								50	
	Valoare de bază	-									
Cheltuieli publice in proiectele CDI asistate (mil. Euro)	Realizare	0									0
	Țintă ¹	-								640	
	Valoare de bază	-									
Locuri noi de munca create / mentinute in firmele beneficiare asistate prin AP 2 (număr)	Realizare	0									0
	Țintă ¹	-								1.200	
	Valoare de bază	-									
Cheltuieli directe private in proiectele CDI sprijinite (mil. Euro)	Realizare	0									0
	Țintă ¹	-								170	
	Valoare de bază	-									
Contributia la cresterea totala a BERD %	Realizare	0									0
	Țintă ¹	-								12-15	
	Valoare de bază	-									
Cereri de brevete rezultate din proiectele asistate prin AP 2 (număr)	Realizare	0									0
	Țintă ¹	-								50	
	Valoare de bază	-									
Noi infrastructuri de cercetare sprijinite (număr)	Realizare	0									0
	Țintă ¹	-								50	
	Valoare de bază	-									
Proiecte de	Realizare	0									0

Indicatori		2007	2008	2009	2010	2011	2012	2013	2014	2015	Total
infrastructura broadband asistate in zone de esec al pietei (număr)	Țintă ¹	-								100	
	Valoare de bază	-									
Utilizatori ai aplicatiilor de e-guvernare (număr utilizatori înregistrați)	Realizare	0									0
	Țintă ¹	-								1.000.000	
	Valoare de bază	-									
IMM-uri care utilizeaza aplicatii de e-economie (număr)	Realizare	0									0
	Țintă ¹	-								5.000	
	Valoare de bază	-									
Cresterea penetrării rețelilor de broadband in Romania (conectări broadband/100 locuitori)	Realizare	0									0
	Țintă ¹	-								40	
	Valoare de bază	5									
Proiecte de servicii publice electronice sprijinite (număr)	Realizare	0									0
	Țintă ¹	-								100	
	Valoare de bază	-									
Proiecte de E-economie sprijinite (număr)	Realizare	0									0
	Țintă ¹	-								1.000	
	Valoare de bază	-									
Firme conectate la rețele broadband sprijinite, in zone de esec al pietei (număr)	Realizare	0									0
	Țintă ¹	-								5.000	
	Valoare de bază	-									
Proiecte pentru îmbunătățirea eficienței energetice (număr)	Realizare	0									0
	Țintă ¹	-								150	
	Valoare de bază	-									
Extinderea/modernizarea rețelilor de distribuție a energiei electrice (km)	Realizare	0									0
	Țintă ¹	-								100	
	Valoare de bază	-									
Extinderea/modernizarea rețelilor de distribuție a gazelor naturale (km)	Realizare	0									0
	Țintă ¹	-								150	
	Valoare de bază	-									
Proiecte pentru reducerea	Realizare	0									0

Indicatori		2007	2008	2009	2010	2011	2012	2013	2014	2015	Total
impactului negativ asupra mediului în instalațiile mari de ardere (număr)	Țintă ¹	-								5	
	Valoare de bază	-									
Proiecte pentru valorificarea resurselor regenerabile de energie (număr)	Realizare	0									0
	Țintă ¹	-								30	
	Valoare de bază	-									
Proiecte pentru interconectari ale rețelelor (număr)	Realizare	0									0
	Țintă ¹	-								3	
	Valoare de bază	-									
Descrerea intensitatii energetice la beneficiarii asistati (%)	Realizare	0									0
	Țintă ¹	-								10	
	Valoare de bază	-									
Reducerea pierderilor tehnice in retelele de distributie la beneficiarii asistati (%)	Realizare	0									0
	Țintă ¹	-								2-3	
	Valoare de bază	-									
Capacitatea instalata pt valorificare resurse regenerabile la beneficiarii asistati (MW)	Realizare	0									0
	Țintă ¹	-								200	
	Valoare de bază	-									
Locuri de munca create in domeniile resurselor regenerabile prin proiecte asistate prin AP 4 (număr)	Realizare	0									0
	Țintă ¹	-								200-400	
	Valoare de bază	-									
Cota de electricitate produsa din resurse regenerabile in consumul brut national de electricitate (%)	Realizare	0									0
	Țintă ¹	-			33					35	
	Valoare de bază	29 2004									
Reducerea emisiilor poluante	Realizare	0									0

Indicatori		2007	2008	2009	2010	2011	2012	2013	2014	2015	Total
în cadrul proiectelor LCP sprijinite (în principal SO2 dar și indirect GHG, NO2) (%)	Țintă ¹	-								30	
	Valoare de bază	-									
Numarul sedintelor Comitetelor de Monitorizare al POS CCE	Realizare	0									0
	Țintă ¹	-								14	
	Valoare de bază	-									
Numarul angajatilor care participă la actiuni de training	Realizare	0									0
	Țintă ¹	-								500	
	Valoare de bază	-									
Numar campanii de comunicare (TV, radio, presa, etc.)	Realizare	0									0
	Țintă ¹	-								20	
	Valoare de bază	-									
Numar de vizite pe web-site-ul POS CCE	Realizare	0									0
	Țintă ¹	-								200.000	
	Valoare de bază	-									
Numar actiuni de sprijin pentru beneficiari	Realizare	0									0
	Țintă ¹	-								70	
	Valoare de bază	-									
Numar participanti la evenimente de informare	Realizare	0									0
	Țintă ¹	-								4.000	
	Valoare de bază	-									
Numar de studii, anchete de opinie, finantate	Realizare	0									0
	Țintă ¹	-								20	
	Valoare de bază	-									
Numar de beneficiari participanti la training-uri	Realizare	0									0
	Țintă ¹	-								2.000	
	Valoare de bază	-									
¹ Tinta este pentru toata perioada de programare											

Cuantificarea indicatorilor financiari așa cum sunt ei raportați de către Sistemul Unic de Management al Informației (SMIS) (vezi capitolul 2.7 Aranjamente de monitorizare):

Euro										
Axa prioritară	Finanțare publică	Finanțare publică pentru proiectele aprobate	Finanțare publică pentru proiectele aprobate/ Finanțare publică (%)	Suma contractelor de achiziție publică încheiate	Suma contractată / Finanțare publică (%)	Cheltuielile totale realizate	Cheltuielile totale realizate / Finanțare publică (%)	Cheltuielile totale realizate / Finanțare publică pentru proiectele aprobate (%)	Cheltuielile totale realizate / Suma contractată (%)	Procentajul realizat (%)
	1	2	3=2/1	4	5=4/1	8	9=8/1	10=8/2	11=8/4	12
AP 1	1.079.827.075	0	0	0	0	0	0	0	0	0
AP 2	646.259.176	0	0	0	0	0	0	0	0	0
AP 3	469.435.674	0	0	0	0	0	0	0	0	0
AP4	725.540.194	0	0	0	0	0	0	0	0	0
AP5	90.040.307	0	0	0	0	0	0	0	0	0
Total	3.011.102.426	0	0	0	0	0	0	0	0	0

Euro																
Axa prioritară	Planificare						Implementare									
	Total	Cheltuieli publice				Privat	Sume contractate							Plăți efectuate de beneficiari		
		Contribuția comunitară	%	Contribuția națională	Total		Total	Contribuția comunitară			Contribuția națională	Privat	Total	Public	Privat	
								Total	EDR	FSE						FC
	1=4+5	2	2/4	3	4=2+3	5	6=7+11+12	8=9+10	8	9	10	11	12	13	14	15
AP 1	1.556.945.620	928.651.290	86,00	151.175.785	1.079.827.075	477.118.545	0	0	0	0	0	0	0	0	0	
AP 2	825.772.028	536.395.116	83,00	109.864.060	646.259.176	179.512.852	0	0	0	0	0	0	0	0	0	
AP 3	559.344.787	383.170.104	81,62	86.265.570	469.435.674	89.909.113	0	0	0	0	0	0	0	0	0	
AP 4	1.228.070.882	638.475.370	88,00	87.064.824	725.540.194	502.530.688	0	0	0	0	0	0	0	0	0	
AP 5	90.040.308	67.530.229	75,00	22.510.078	90.040.307	0	0	0	0	0	0	0	0	0	0	
Total	4.260.173.625	2.554.222.109	84,83	456.880.317	3.011.102.426	1.249.071.198	0	0	0	0	0	0	0	0	0	

• **Informații financiare**

Axe prioritare pe surse de finanțare (în EURO)

	Cheltuieli efectuate de beneficiari incluse în cererile de plată adresate autorității de management	Contribuția publică corespunzătoare	Cheltuieli private ¹	Cheltuieli efectuate de organismul responsabil cu execuția plăților către beneficiari	Plăți totale primite de la Comisie
<i>Axă prioritară 1: Dezvoltarea unui sistem inovativ și eco-eficient de producție</i>					
FEDR	0	0	0	0	0
— din care cheltuieli de tip FSE	0	0	0	0	0
— din care cheltuieli de tip FEDR	-	-	-	-	-
<i>Axă prioritară 2: Cercetare, dezvoltare tehnologică și inovare pentru competitivitate</i>					
FEDR	0	0	0	0	0
— din care cheltuieli de tip FSE	0	0	0	0	0
— din care cheltuieli de tip FEDR	-	-	-	-	-
<i>Axă prioritară 3: Tehnologia Informațiilor și Comunicații pentru sectorul public și privat</i>					
FEDR	0	0	0	0	0
— din care cheltuieli de tip FSE	0	0	0	0	0
— din care cheltuieli de tip FEDR	-	-	-	-	-
<i>Axă prioritară 4: Creșterea eficienței energetice și a siguranței aprovizionării în contextul schimbării climatice</i>					
FEDR	0	0	0	0	0
— din care cheltuieli de tip FSE	0	0	0	0	0

— din care cheltuieli de tip FEDR	-	-	-	-	-
<i>Axă prioritară 5: Asistentă tehnică</i>					
FEDR	0	0	0	0	0
— din care cheltuieli de tip FSE	0	0	0	0	0
— din care cheltuieli de tip FEDR	-	-	-	-	-
Total general	0	0	0	0	0
Total pentru regiunile care beneficiază de sprijin tranzitoriu din totalul general	-	-	-	-	-
Total pentru regiunile care nu beneficiază de sprijin tranzitoriu din totalul general	0	0	0	0	0
Cheltuieli de tip FSE, în cazul în care programul operațional este cofinanțat de FEDR, din totalul general	0	0	0	0	0
Cheltuieli din FEDR, în cazul în care programul operațional este cofinanțat de FSE, din totalul general	-	-	-	-	-

- **Informații privind defalcarea utilizării fondurilor pe categorii**

Nu se aplică pentru anul 2007.

Combinăția codurilor de dimensiuni de la 1 la 5					
Cod* Dimensiunea 1 Tema prioritară	Cod* Dimensiunea 2 Forma de finanțare	Cod* Dimensiunea 3 Teritoriu	Cod* Dimensiunea 4 Activitatea economică	Cod* Dimensiunea 5 Localizare	Suma**
Total					0

* Codul pentru fiecare dimensiune a categoriei din clasificarea standard

** Suma alocată din contribuția Comunității pentru fiecare combinație de categorii.

- **Finanțare pe grupuri țintă**

Nu se aplică pentru anul 2007.

- **Finanțare recuperată sau reutilizată**

Nu se aplică pentru anul 2007.

- **Analiză calitativă**

La nivelul POS CCE, până la data de 31 decembrie 2007 a fost lansată o singură cerere de propuneri de proiecte (pentru operațiunea 2.2.1 „Dezvoltarea infrastructurii C-D existente și crearea de noi infrastructuri C-D (laboratoare, centre de cercetare)”, Domeniul major de intervenție 2.2 - Investiții în infrastructura de CDI și dezvoltarea capacității administrative, din cadrul Axei Prioritare 2).

2.2. INFORMAȚII PRIVIND CONFORMITATEA CU DREPTUL COMUNITAR

Conform „Capitolului IV – Principii” al Regulamentului 1083/2006 al Consiliului privind prevederile generale pentru Fondul European pentru Dezvoltare Regională, Fondul Social European și Fondul de Coeziune, Autoritatea de Management pentru POS CCE trebuie să se asigure că operațiunile finanțate prin acest program sunt conforme cu regulamentele naționale și comunitare în vigoare pe întreaga perioadă de implementare a programului.

O atenție specială se acordă contribuției POS CCE la obiectivele Strategiei Lisabona, inclusiv în ceea ce privește realizarea ȋntelilor prevăzute la articolul 9 alineatul (3) din Regulamentul (CE) nr. 1083/2006.

Operațiunile implementate prin POS CCE vor respecta reglementările comunitare privind atât atingerea obiectivelor orizontale (dezvoltare durabilă și egalitatea de șanse), dar și principiile privind concurența și achizițiile publice.

Concurența și Ajutorul de Stat

Pe parcursul anului 2007, Autoritatea de Management pentru POS CCE a avut o serie de discuții cu experții în ajutor de stat ai Organismelor Intermediare și ai Consiliului Concurenței, în vederea identificării tipurilor de ajutor de stat și a regulamentelor comunitare aplicabile fiecărei scheme.

Schemele de ajutor de stat au fost elaborate în paralel cu definirea cheltuielilor eligibile și a activităților eligibile (inclusiv a sectoarelor eligibile conform clasificării CAEN Rev. 2), pentru fiecare operațiune.

În urma acestor discuții a fost finalizat conținutul următoarelor scheme de ajutor de stat/minimis, scheme ce au fost aprobate prin ordin al ministrului economiei și finanțelor și publicate la începutul anului 2008 (februarie-martie):

1. “Sprijin pentru consolidarea și modernizarea sectorului productiv prin investiții realizate de întreprinderile mari”, aferentă operațiunii a) „Sprijin pentru consolidarea și modernizarea sectorului productiv prin investiții tangibile și intangibile”, Axa Prioritară 1 “Un sistem de producție inovativ și ecoeficient”

Aceasta schema a fost elaborata in conformitate cu Regulamentul Comisiei Europene nr.1628/2006 pentru aplicarea art. 87 și 88 din Tratatul ajutorului național regional pentru investiții, adoptat de Comisia Europeană și publicat in Jurnalul Oficial al UE nr. L302/01.11.2006.

Scopul schemei de finanțare îl constituie consolidarea și dezvoltarea sectorului productiv românesc al întreprinderilor mari prin:

- extindere și modernizare;
- achiziționarea de tehnologii și echipamente noi, licențe și know-how;
- inovarea proceselor de producție și a produselor.

Beneficiarii acestei scheme de ajutor de stat sunt întreprinderile mari. În cadrul acestei scheme se acordă sprijin financiar pentru activitățile economice (cu excepția activităților excluse prin regulamentul de ajutor de stat) din industria extractivă, industria prelucrătoare, construcții și activitățile productive din sectorul de distribuție a apei, salubritate, gestionarea deșeurilor, activități de decontaminare.

Bugetul total estimat al schemei pentru perioada 2008- 2013 este de 169 400 000 Euro (echivalent în lei), finanțat din fonduri europene nerambursabile asigurate prin Fondul European de Dezvoltare Regională și din fonduri publice naționale (buget de stat).

2. *„Sprijin pentru consolidarea și modernizarea sectorului productiv prin investiții realizate de întreprinderile mici și mijlocii”, aferentă operațiunii a) „Sprijin pentru consolidarea și modernizarea sectorului productiv prin investiții tangibile și intangibile”, Domeniul major de intervenție 1.1 „Investiții productive și pregătirea pentru competiția pe piață a întreprinderilor, în special a IMM”, Axa Prioritară 1 “Un sistem de producție inovativ și ecoeficient”*

Aceasta schema a fost elaborata in conformitate cu Regulamentul Comisiei Europene nr.1628/2006 pentru aplicarea art. 87 și 88 din Tratatul ajutorului național regional pentru investiții, adoptat de Comisia Europeană și publicat in Jurnalul Oficial al UE nr. L302/01.11.2006.

Scopul schemei de finanțare îl constituie consolidarea și dezvoltarea sectorului productiv românesc al întreprinderilor mici și mijlocii prin:

- crearea unui nou amplasament de producție;
- extinderea unui amplasament de producție existent;
- diversificarea producției unui amplasament existent, prin lansarea de noi produse sau servicii;
- schimbări fundamentale în procesul de producție al unui amplasament existent.

Beneficiarii acestei scheme de ajutor de stat sunt IMM (inclusiv societăți cooperative), cu excepția microîntreprinderilor, care solicită sprijin financiar nerambursabil pentru tipuri similare de activități economice ca și cele pentru întreprinderi mari (cu excepția activităților excluse prin regulamentul de ajutor de stat): industria extractivă, industria prelucrătoare, construcții și activitățile productive din sectorul de distribuție a apei, salubritate, gestionarea deșeurilor, activități de decontaminare.

Bugetul total estimat al schemei pentru perioada 2008-2013 este de 346,2 milioane Euro (echivalent în lei), având ca sursă de finanțare Fondul European de Dezvoltare Regională și fonduri publice naționale (buget de stat).

3. *“Sprijin pentru consultanță specifică și instruire specializată acordată întreprinderilor mici și mijlocii pentru elaborarea și implementarea proiectelor de investiții”, aferentă operațiunii a) „Sprijin pentru consolidarea și modernizarea sectorului productiv prin investiții tangibile și intangibile”, Domeniul major de intervenție 1.1 „Investiții productive și pregătirea pentru competiția pe piață a întreprinderilor, în special a IMM”, Axa Prioritară 1 “Un sistem de producție inovativ și ecoeficient”*

Aceasta schema de ajutor de minimis a fost elaborată în conformitate cu Regulamentul Comisiei Europene nr.1998/2006 pentru aplicarea art. 87 și 88 din Tratatul CE ajutorului de minimis, publicat în Jurnalul Oficial al UE L379/5/28.12.2006.

Scopul schemei este acordarea de finanțare nerambursabilă proiectelor de consultanță specifică și instruire specializată, direct legate de elaborarea și implementarea proiectelor de investiții de către IMM finanțate în cadrul operațiunii a) „Sprijin pentru consolidarea și modernizarea sectorului productiv prin investiții tangibile și intangibile”, Domeniul major de intervenție 1.1 „Investiții productive și pregătirea pentru competiția pe piață a întreprinderilor, în special a IMM”, Axa Prioritară 1 “Un sistem de producție inovativ și ecoeficient”, din cadrul Programului Operațional Sectorial “Creșterea Competitivității Economice.

Beneficiarii acestei scheme de ajutor de stat sunt aceiași cu cei de la 2., respectiv IMM (inclusiv societăți cooperative), cu excepția microîntreprinderilor, care solicită sprijin financiar nerambursabil pentru activitățile economice (cu excepția activităților excluse prin regulamentul de ajutor de stat) din industria extractivă, industria prelucrătoare, construcții și activitățile productive din sectorul de distribuție a apei, salubritate, gestionarea deșeurilor, activități de decontaminare.

Bugetul total estimat al schemei pentru perioada 2008-2013 este de 21,9 milioane Euro (echivalent în lei).

4. „Sprijin pentru creșterea competitivității întreprinderilor mici și mijlocii prin servicii de consultanță”, aferentă operațiunii b) “Sprijin pentru consultanță acordat IMM-urilor”, Domeniul major de intervenție 1.3. “Dezvoltarea durabilă a antreprenoriatului”, Axa Prioritară 1 “Un sistem de producție inovativ și ecoeficient”

Aceasta schema de ajutor de minimis a fost elaborată în conformitate cu Regulamentul Comisiei Europene nr.1998/2006 pentru aplicarea art. 87 și 88 din Tratatul CE ajutorului de minimis, publicat în Jurnalul Oficial al UE L379/5/28.12.2006.

Scopul schemei de finanțare îl constituie creșterea competitivității întreprinderilor mici și mijlocii prin achiziționarea de servicii de consultanță nelegate de activitatea curentă a firmei, în următoarele domenii:

- dezvoltarea de strategii bazate pe soluții inovative pentru crearea de noi produse/servicii;
- planuri de afaceri, studii de fezabilitate și pre-fezabilitate privind implementarea de tehnologii eco-eficiente, tehnologii și produse competitive;
- management, marketing și activități de promovare;
- consultanță financiară specifică;
- inovare și drepturi de proprietate intelectuală;
- tehnologia informației și e-business;
- managementul resurselor umane;
- transferul afacerii.

Beneficiarii acestei scheme de ajutor de stat sunt microîntreprinderi, întreprinderi mici și mijlocii (inclusiv societățile cooperative).

Bugetul total estimat al schemei pentru perioada 2008-2013 este de 65 milioane EURO (echivalent în lei), din care 53,77 milioane Euro reprezintă fonduri europene nerambursabile asigurate prin Fondul European de Dezvoltare Regională și 11,23 milioane Euro de la bugetul național.

5. “Ajutor de minimis pentru sprijinirea START-UP-urilor și SPIN OFF-urilor inovative”, Axa prioritară 2 „Competitivitate prin cercetare, dezvoltare tehnologică și inovare”, Domeniul major de intervenție 2.3 “Accesul întreprinderilor la activități de cercetare-dezvoltare și inovare”, Operațiunea 2.3.1 “Sprijin pentru START-UP-urile și SPIN-OFF-urile inovative”

Aceasta schema de ajutor de minimis a fost elaborată în conformitate cu Regulamentul Comisiei Europene nr.1998/2006 pentru aplicarea art. 87 și 88 din Tratatul CE ajutorului de minimis, publicat în Jurnalul Oficial al UE L379/5/28.12.2006.

Scopul schemei de finanțare îl constituie sprijinirea creării SPIN-OFF-urilor și dezvoltării START-UP-urilor inovative (bazate pe transferul rezultatelor cercetării-dezvoltării obținute în universități sau institute) în vederea realizării de produse și servicii noi. Solicitanții trebuie să demonstreze că au dreptul să utilizeze un rezultat obținut din activitatea de cercetare (know-how, prototip, licență/drept de utilizare, drept de proprietate industrială) sau o idee brevetată pe care să o lanseze pe piață.

Beneficiarii acestei scheme de ajutor de stat sunt SPIN-OFF-urile și întreprinderile START-UP.

Bugetul total estimat al schemei pentru perioada 2008-2013 este 18.500.000 € (echivalent în lei).

6. *“Ajutor de minimis pentru sprijinirea întreprinderilor mici și mijlocii în vederea accesului la broadband și la serviciile conexe”, aferentă operațiunii 3.1.1 „Sprijinirea accesului la broadband și la serviciile conexe”, Domeniul major de intervenție 3.1 „Susținerea utilizării tehnologiei informației”, Axa prioritară 3 „Tehnologia informațiilor și comunicațiilor pentru sectoarele privat și public”*

Aceasta schema de ajutor de minimis a fost elaborată în conformitate cu Regulamentul Comisiei Europene nr.1998/2006 pentru aplicarea art. 87 și 88 din Tratatul CE ajutorului de minimis, publicat în Jurnalul Oficial al UE L379/5/28.12.2006.

Scopul schemei este creșterea competitivității întreprinderilor mici și mijlocii (IMM), inclusiv a microîntreprinderilor, prin facilitarea accesului la Tehnologia Informației și Comunicațiilor.

Beneficiarii acestei scheme de ajutor de stat sunt întreprinderile mici și mijlocii (inclusiv microîntreprinderile).

Bugetul total estimat al schemei de minimis pentru perioada 2008-2013 este de maxim 48 mil. Euro (echivalent în lei).

Achiziții publice

Regimul achizițiilor publice aferente proiectelor finanțate în cadrul POS CCE este în conformitate cu legislația UE, precum și cu legislația națională primară și secundară privind implementarea prevederilor UE referitoare la achizițiile publice.

Pentru asigurarea coerenței cu reglementările UE privind achizițiile publice, autoritățile române au transpus directiva CE/17/2004 și CE/18/2004 prin adoptarea Legii 337/2006 pentru aprobarea OUG 34/2006 privind atribuirea contractelor de achiziție publică, a

contractelor de concesiune de lucrări publice și a contractelor de concesiune de servicii. A fost adoptată, de asemenea, și legislația secundară. Această legislație ia în considerare prevederile Comunicării Comisiei privind concesiunile conform Legii comunitare din 29 aprilie 2000 și a celei privind legea comunitară în domeniul contractelor care se supun prevederilor directivei din domeniul achizițiilor publice din data de 1 august 2006.

Toate contractele de achiziții publice vor fi atribuite în conformitate cu legislația națională armonizată.

Principiile care vor fi aplicate în toate contractele sunt: nediscriminarea, tratament egal, recunoaștere reciprocă, transparență, proporționalitate, utilizare eficientă a fondurilor și asumarea răspunderii.

În scopul corelării activității de achiziții publice AM POS CCE este în curs de a semna un protocol de colaborare cu UCVAP și ANRMAP, care stabilește procedura de cooperare interinstituțională, pentru a asigura:

- un cadru unitar de funcționare a părților, prin corelarea activității acestora și evitarea suprapunerilor;
- implementarea eficientă a proiectelor finanțate din POS CCE
- angajarea și utilizarea corectă și eficientă a fondurilor comunitare și evitarea aplicării corecțiilor financiare ca urmare a nerespectării legislației în domeniul achizițiilor publice de către beneficiarii proiectelor finanțate în cadrul POS CCE.

Având în vedere caracterul specific al POS CCE, în sensul că beneficiarii sunt în mare măsură întreprinderi, care nu se încadrează în definiția autorităților contractante, conform OUG 34/2006, cu modificările și completările ulterioare, AM POS CCE a elaborat Norme interne de achiziții (norme care vor fi incluse în Ghidurile solicitanților și se vor constitui în anexa la contract) aplicabile în următoarele situații:

Tip Contract	Condiții în care se aplică prevederile legale la achiziția publică	Procedura de urmat
Contract de LUCRĂRI	Cumulativ: <input type="checkbox"/> contractul este finanțat în mod direct, în proporție de peste 50%, din fonduri comunitare și/sau de la bugetul de stat; <input type="checkbox"/> valoarea estimată a contractului este mai mare decât echivalentul în lei a 2.500.000 euro.	Una dintre procedurile de achiziție prevăzute de OUG nr. 34/2006, cu modificările și completările ulterioare
	Cumulativ: <input type="checkbox"/> contractul este finanțat în mod direct, în proporție de peste 50%, din fonduri comunitare și/sau de la bugetul de stat; <input type="checkbox"/> valoarea estimată a contractului este mai mică sau egală cu echivalentul în lei a 2.500.000 euro.	Beneficiarul are obligația de a respecta procedurile prevăzute în Normele interne de achiziții din Anexa V la Contractul de finanțare

	<input type="checkbox"/> contractul este finanțat în mod direct, în proporție de 50% sau mai puțin din fonduri comunitare și/sau de la bugetul de stat.	Beneficiarul are obligația de a respecta procedurile prevăzute în Normele interne de achiziții din Anexa V la Contractul de finanțare
Contract de SERVICII	Cumulativ: <input type="checkbox"/> contractul este finanțat în mod direct, în proporție de peste 50%, din fonduri comunitare și/sau de la bugetul de stat; <input type="checkbox"/> valoarea estimată a contractului este mai mare decât echivalentul în lei a 125.000 euro.	Una dintre procedurile de achiziție prevăzute de OUG nr. 34/2006, cu modificările și completările ulterioare
	Cumulativ: <input type="checkbox"/> contractul este finanțat în mod direct, în proporție de peste 50%, din fonduri comunitare și/sau de la bugetul de stat; <input type="checkbox"/> valoarea estimată a contractului este mai mică sau egală cu echivalentul în lei a 125.000 euro.	Beneficiarul are obligația de a respecta procedurile prevăzute în Normele interne de achiziții din Anexa V la Contractul de finanțare
	<input type="checkbox"/> contractul este finanțat în mod direct, în proporție de 50% sau mai puțin din fonduri comunitare și/sau de la bugetul de stat.	Beneficiarul are obligația de a respecta procedurile prevăzute în Normele interne de achiziții din Anexa V la Contractul de finanțare
Contract de FURNIZARE	Cumulativ: <input type="checkbox"/> contractul este finanțat în mod direct, în proporție de peste 50%, din fonduri comunitare și/sau de la bugetul de stat; <input type="checkbox"/> valoarea estimată a contractului este mai mare decât echivalentul în lei a 1.000.000 euro.	Una dintre procedurile de achiziție prevăzute de OUG nr. 34/2006, cu modificările și completările ulterioare
	Cumulativ: <input type="checkbox"/> contractul este finanțat în mod direct, în proporție de peste 50%, din fonduri comunitare și/sau de la bugetul de stat; <input type="checkbox"/> valoarea estimată a contractului este mai mică decât echivalentul în lei a 1.000.000 euro.	Beneficiarul are obligația de a respecta procedurile prevăzute în Normele interne de achiziții din Anexa V la Contractul de finanțare

	<input type="checkbox"/> contractul este finanțat în mod direct, în proporție de 50% sau mai puțin din fonduri comunitare și/sau de la bugetul de stat.	Beneficiarul are obligația de a respecta procedurile prevăzute în Normele interne de achiziții din Anexa V la Contractul de finanțare
--	---	---

Dezvoltarea durabilă

Aspectele legate de protecția mediului au fost luate în considerare în cadrul POS CCE, încă din faza de programare.

POS CCE a fost, începând cu martie 2006, subiectul unui proces de Evaluare Strategică de Mediu (SEA), în conformitate cu prevederile HG nr.1076/2004 privind stabilirea procedurii de realizare a evaluării de mediu pentru planuri și programe, care transpune în legislația românească Directiva UE 2001/42/EC (SEA). Această procedură s-a finalizat cu elaborarea Raportului de mediu, care, în conformitate cu legislația națională, a fost supus consultării publice (prin publicarea pe site-ul AM POS CCE), o perioadă de 45 de zile și în urma dezbaterii publice finale din data de 19 ianuarie 2007 s-a obținut Avizul de Mediu (din 5 februarie 2007) pentru POS CCE.

Raportul SEA pentru POS CCE identifică efecte preponderent pozitive și neutre asupra mediului ca urmare a implementării programului. În ceea ce privește efectele negative asupra mediului care pot apărea ca urmare a unor investiții specifice prevăzute în program, raportul furnizează o serie de măsuri care să prevină, reducă sau să le contracareze. De altfel, atât Documentul Cadru de Implementare al POS CCE, cât și Ghidurile solicitanților prevăd în lista criteriilor de eligibilitate pentru proiectele care pot avea impact asupra mediului, respectarea legislației în domeniul protecției mediului.

Conform Raportului SEA pentru POS CCE, efectele implementării programului asupra mediului vor fi monitorizate printr-un set de indicatori specifici, care au fost introduși în sistemul general de monitorizare al programului. Pe parcursul anului 2007 au avut loc mai multe reuniuni organizate de Autoritatea de Management a POS CCE, la care au participat reprezentanți ai Organismelor Intermediare, ACIS, precum și ai autorităților responsabile în domeniul mediului (Ministerul Mediului și Dezvoltării Durabile, Agenția Națională pentru Protecția Mediului etc), în vederea stabilirii unui mod de lucru care să asigure un proces de monitorizare corect și obiectiv a indicatorilor de mediu. Principalele rezultate ale acestor întâlniri au fost:

- Integrarea indicatorilor de mediu propuși în sistemul general de monitorizare a impactului realizat prin implementarea POS CCE;
- Conectarea sistemului de monitorizare la sistemul de evaluare și selecție a proiectelor, pe baza criteriilor de mediu, unde este cazul;
- Publicarea periodică a rezultatelor de monitorizare (cel puțin o dată pe an);

- Asigurarea unui număr suficient de abilități profesionale și personal din domeniul mediului pentru monitorizarea POS CCE;
- Implicarea Ministerului Mediului și Dezvoltării Durabile în discuțiile privind sistemul general de monitorizare, în special modalitatea de integrare a temelor de mediu în acest sistem înainte de lansarea programului;
- Asigurarea că solicitanții au primit suficiente informații privind problemele de mediu și posibila legătură dintre proiectele scrise și mediu.

Acest sistem de monitorizare și evaluare a impactului POS CCE asupra mediului va contribui nu doar la prevenirea unui posibil impact negativ asupra mediului al programului, ci și la amplificarea efectelor pozitive, atât în ceea ce privește mediul, cât și calitatea proiectelor depuse.

2.3. PROBLEME IMPORTANTE ÎNREGISTRATE ȘI MĂSURILE ADOPTATE PENTRU REZOLVAREA LOR

În baza dispozițiilor articolului 71 din Regulamentul nr. 1083/2006 al Consiliului, Autoritatea de Audit (Statul Membru) va transmite Comisiei, pentru fiecare program operational, descrierea sistemelor de management și control, însoțite de un raport care să cuprindă rezultatele evaluării sistemelor și formularea opiniei cu privire la existența și conformitatea sistemelor de management și control cu regulamentele în vigoare (compliance assessment). Se menționează că aceste rezultate trebuie transmise înainte de prima cerere de plată intermediară a AM, dar nu mai târziu de 12 luni de la aprobarea POS CCE.

În continuare, conform Regulamentului, Comisia are la dispoziție 2 luni pentru analizarea și aprobarea acelei evaluări de conformitate, iar prima plată intermediară în cadrul POS CCE se va putea efectua numai după acceptarea raportului și cu condiția ca opinia exprimată să fie de conformitate, fără rezerve.

În acest sens, în baza funcției conferite de articolul 62 și a atribuțiilor prevăzute de Legea nr. 200/2005, Autoritatea de Audit de pe lângă Curtea de Conturi a desfășurat în perioada octombrie – decembrie 2007 o misiune de audit **preliminară**, care a avut ca obiectiv asigurarea rezonabilă că sistemul de management și control stabilit pentru POS CCE este conform cu cerințele articolelor de la 58 la 62 din Regl. Consiliului (CE) nr. 1083/2006 și la Partea a III-a a Regl. Comisiei (CE) nr. 1828/2006. Sinteză constatărilor și recomandărilor prin proiectul raportului de audit au fost transmise AM și au fost luate în considerare în totalitate în procesele următoare de finalizare a documentelor (proceduri pentru toate tipurile de activități) și definitivare a structurii instituționale (regulament de organizare și funcționare, fișe de post, acorduri inter-instituționale), atât a AM cât și a OI-urilor.

În prezent, este în desfășurare **misiunea de audit finală** (începând cu 7.04.2008) care are ca obiectiv definitivarea raportului de evaluare și a opiniei asupra existenței și conformității sistemului de management și control pentru POS CCE.

1. Modificări legislative care au impus modificări în ghidurile solicitanților, ceea ce a condus la întârzieri în lansarea cererilor de proiecte;
 - Este vorba în principal de Hotărârea Guvernului nr. 28/2008 privind aprobarea conținutului-cadru al documentației tehnico-economice aferente investițiilor publice, precum și a structurii și metodologiei de elaborare a devizului general pentru obiective de investiții și lucrări de intervenții, publicată în Monitorul Oficial al României nr. 48 din 22 ianuarie 2008 și intrată în vigoare la începutul lunii martie a.c.
2. Întârzieri în elaborarea și semnarea acordurilor de cooperare între instituțiile naționale implicate în managementul și controlul fondurilor; este vorba de Protocolul de colaborare dintre Autoritatea de Management pentru POS CCE, Autoritatea Națională pentru Reglementarea și Monitorizarea Achizițiilor Publice (ANRMAP) și Unitatea de Coordonare și Verificare a Achizițiilor Publice (UCVAP).
3. De asemenea, ordinul de ministru prin care OPCP este desemnat Unitate de plata și Autoritate contractantă (pentru proiectele de asistență tehnică la care AM și OIE sunt beneficiari) pentru POS CCE, a fost emis cu întârziere (Ordin nr. 1470/12.05.2008). Data fiind complexitatea programului, înființarea Unității de Plata în cadrul AM, în limita personalului existent, nu a fost considerată oportună; în plus, a fost luată în considerare și experiența OPCP acumulată din perioada de preaderare pe aceste tipuri de activități.

2.4. MODIFICĂRI ÎN CONTEXTUL IMPLEMENTĂRII PROGRAMULUI OPERAȚIONAL

Nu este cazul pentru anul 2007.

2.5. MODIFICĂRI IMPORTANTE ÎN SENSUL ARTICOLULUI 57 DIN REGULAMENTUL (CE) NR. 1083/2006 (DACĂ SUNT SEMNIFICATIVE)

Nu este cazul pentru anul 2007. Respectarea prevederilor articolului menționat: „Durabilitatea operațiunilor” a fost urmărită încă din faza de programare, în Ghidurile solicitanților în variantele de lucru publicate încă din 2007, menționându-se în lista condițiilor de eligibilitate necesitatea menținerii investițiilor finanțate prin POS CCE 3 ani după încheierea finanțării pentru IMM și respectiv 5 ani pentru întreprinderi mari și autorități publice. Tot ca și criteriu de eligibilitate este prevăzută condiția ca proiectul să nu implice delocalizarea unei activități similare din alt stat membru.

2.6. COMPLEMENTARITATE CU ALTE INSTRUMENTE

POS CCE este unul dintre cele 7 programe operationale de implementare a CSNR si este principalul instrument de implementare a prioritatii tematice 2 din acest document („Creșterea competitivității pe termen lung a economiei românești”), având însă impact asupra tuturor celorlalte 4 prioritati CSNR.

Aranjamentele de implementare pentru a asigura demarcarea și coordonarea între intervențiile FEDR, FSE, FC, FEADR, FEP au fost stabilite încă din faza de realizare a strategiei POS CCE. Aceste aranjamente au fost transpuse în special în criteriile de eligibilitate, astfel încât demarcarea finanțării este foarte clară și posibilitatea de suprapunere între mai multe fonduri/programe este exclusă.

Axele prioritare ale POS CCE sunt complementare cu alte domenii majore de intervenție incluse în POS Dezvoltarea Resurselor Umane, Programul Operational Regional, Programul Operational Dezvoltarea Capacității Administrative, POS Mediu, PO Asistență Tehnică și PNDR.

Complementaritățile operațiunilor finanțate prin POS CCE cu celelalte programe finanțate din fonduri europene sunt prezentate în tabelul de mai jos:

POS CCE	Alte Programe Operaționale/PNDR	Axa Prioritară ref. col.2
1	2	3
Axa prioritară 1: Un sistem inovativ de producție	POS „Dezvoltarea Resurselor Umane”	Axa Prioritară 1 „Educația și formarea profesională în sprijinul creșterii economice și dezvoltării societății bazate pe cunoaștere”, Axa Prioritară 2 „Învățarea pe tot parcursul vieții și piața muncii” Axa Prioritară 3 „Creșterea adaptabilității lucrătorilor și a întreprinderilor”
	Programul Operational Regional	Axa Prioritară 1: Sprijinirea dezvoltării durabile a orașelor – poli urbani de creștere Axa Prioritară 4: Sprijinirea dezvoltării mediului de afaceri regional și local
	PNDR	Axa 1: Creșterea competitivității sectoarelor agricole și forestiere
Axa prioritară 2: – Cercetare, dezvoltarea tehnologică și inovarea pentru competitivitate	POS „Dezvoltarea Resurselor Umane”	Axa Prioritară 1 „Educația și formarea profesională în sprijinul creșterii economice și dezvoltării societății bazate pe cunoaștere”,
Axa prioritară 3: Tehnologia informației și	POS „Dezvoltarea Resurselor Umane”	Axa Prioritară 1 „Educația și formarea profesională în sprijinul

comunicatiilor pentru sectoarele privat si public		creșterii economice și dezvoltării societății bazate pe cunoaștere”,
	POR	Axa Prioritară 4: Sprijinirea dezvoltării mediului de afaceri regional și local
	Programul Operațional Dezvoltarea Capacitatii Administrative	Axa Prioritară 2: Îmbunătățirea calității și eficienței furnizării serviciilor publice, cu accentul pus pe procesul de descentralizare
Axa prioritară 4 – Cresterea eficientei energetice	POS Mediu	Axa Prioritară 3 „Reducerea poluării provenite de la sistemele de încălzire urbană în localitățile cele mai afectate”
	PNDR	Axa 1: Creșterea competitivității sectoarelor agricol și forestier
	POR	Axa Prioritară 1: Sprijinirea dezvoltării durabile a orașelor – poli urbani de creștere
Axa prioritară 5 – Asistenta tehnica	Programul Operațional „Asistență Tehnică”	Axele Prioritare 1, 2 si 3

2.7. MECANISMUL DE MONITORIZARE

Comitetul de Monitorizare a POS CCE

Comitetul de Monitorizare a Programului Operațional Sectorial „Creșterea Competitivității Economice” (CM POS CCE) s-a constituit, în conformitate cu Art. 63 al Regulamentului Consiliului nr. 1083/2006, prin Hotărârea de Guvern nr. 1227/ 10.10. 2007. CM POS CCE este o structură națională de tip partenerial, fără personalitate juridică, cu rol decizional și strategic în procesul de implementare a Programului Operațional Sectorial „Creșterea Competitivității Economice” 2007-2013 și are rolul de a asigura eficacitatea și calitatea implementării programului.

CM POS CCE este prezidat de Secretarul de Stat din cadrul Ministerului Economiei și Finanțelor care coordonează activitatea referitoare la instrumentele structurale, iar AM POS CCE asigură secretariatul acestui organism.

CM POS CCE are următoarea structură:

➤ **Membri titulari cu drept de vot:**

- Reprezentanți ai autorităților centrale (Autorități de Management, Organisme Intermediare și Agenții Naționale).
- Reprezentanți ai partenerilor economico-sociali (asociații patronale și sindicale).

- Reprezentanți ai mediului academic și ai societății civile (institute de cercetare economica, asociații de protecție a mediului, asociația autorităților locale, etc.)

Membrii Comitetului de Monitorizare au fost nominalizați de instituțiile/structurile/asociațiile/organizațiile menționate mai sus. În procesul de numire al membrilor Comitetului de Monitorizare a POS CCE s-a avut în vedere asigurarea unei participări echilibrate a bărbaților și femeilor.

➤ **Membri observatori, fără drept de vot, în CM POS CCE**

Reprezentanți ai Comisiei Europene, ai Băncii Europene de Investiții, ai Fondului European de Investiții și ai Autorității de Audit (conform HG 1227/2007).

➤ **Invitați**

În funcție de subiectele dezbătute, pot participa ca invitați și reprezentanți ai altor instituții și organizații.

Reuniuni CM POS CCE 2007

Pe parcursul anului 2007 au avut loc două întâlniri ale Comitetului de Monitorizare al POS CCE (31 iulie 2007 și 11 octombrie 2007), dintre care prima a avut un caracter informal, cu rolul de pregătire a primei reuniuni oficiale.

În cadrul primei reuniuni oficiale a CM POS CCE s-au dezbătut și aprobat următoarele documente:

- Regulamentul de organizare și funcționare a Comitetului de Monitorizare a POS CCE;
- Criteriile de evaluare și selecție pentru proiectele finanțate prin POS CCE;
- Mecanismul de aprobare a proiectelor în cadrul axei prioritare 5 de Asistență Tehnică din POS CCE.

Sistemul de monitorizare, raportare și evaluare

Instituțiile implicate în procesul de monitorizare a POS CCE sunt:

- **Ministerul Economiei și Finanțelor** desemnat ca **Autoritate de Management** pentru Programul Operational Sectorial Creșterea Competitivității Economice, prin Serviciul Coordonare Program și Serviciul Evaluare și Monitorizare.
- **Organismele Intermediare (4)**, desemnate pentru implementarea eficientă a programului operational:
 - Ministerul pentru IMM, Comerț, Turism și Profesii Liberale – pentru implementarea AP 1 (cu excepția investițiilor tangibile și intangibile în întreprinderi mari și a operațiunilor din cadrul DMI 1.2 – Accesul IMM la finanțare)
 - Ministerul Educației, Cercetării și Tineretului (Autoritatea Națională pentru Cercetare Științifică) – pentru implementarea AP 2
 - Ministerul Comunicațiilor și Tehnologiei Informatiei – pentru implementarea AP 3

- Ministerul Economiei si Finantelor – Directia Generala Politica Energetica – pentru implementarea AP 4.

Sistemul de monitorizare este prezentat **schematic** dupa cum urmeaza:

1. MONITORIZAREA LA NIVEL DE CONTRACT DE FINANTARE

Monitorizarea progresului realizat prin Raportul de Progres elaborat de beneficiarii proiectelor	OI / Autoritatea de Management
Realizarea Vizitelor de Monitorizare la sediul beneficiarilor	OI / Autoritatea de Management
Monitorizarea durabilitatii investitiilor pe o perioada de 3 / 5 ani dupa finalizarea proiectului	OI / Autoritatea de Management

2. MONITORIZAREA LA NIVEL DE AXA PRIORITARA

Elaborarea Raportului Trimestrial de Progres la nivel de axa prioritara	OI/Autoritatea de Management (Serviciul Evaluare si Monitorizare)
Monitorizarea progresului la nivel de axa prioritara prin verificarea Raportului Trimestrial de Progres (Implementare) transmis de OI	Autoritatea de Management (Serviciul Evaluare si Monitorizare)

3. MONITORIZAREA LA NIVEL DE PROGRAM

Elaborarea RAI / RFI	Organisme Intermediare
Elaborarea capitolelor referitoare la AP gestionate si transmiterea la AM	
Elaborarea RAI / RFI si transmiterea la Comitetul de Monitorizare / Comisia Europeana	Autoritatea de Management (Serviciul Coordonare Program)

Organismele Intermediare (OI) ale POS CCE realizează monitorizarea implementării proiectelor, din punct de vedere fizic și financiar, conform atribuțiilor delegate prin Acordul de Delegare, pentru axa prioritara pe care o gestioneaza. Organismele Intermediare introduc informatiile continute in Rapoartele de Progres transmise de catre beneficiari in Sistemul Unic de Management al Informatiei (SMIS), conform procedurii de utilizare.

Procesul de monitorizare începe din momentul contractării proiectului, respectiv după semnarea Contractului de Finanțare și continuă pe toată perioada de implementare a acestuia, precum și pe perioada de menținere obligatorie a investiției.

La **nivelul AM POS CCE** activitatea de monitorizare vizează următoarele aspecte:

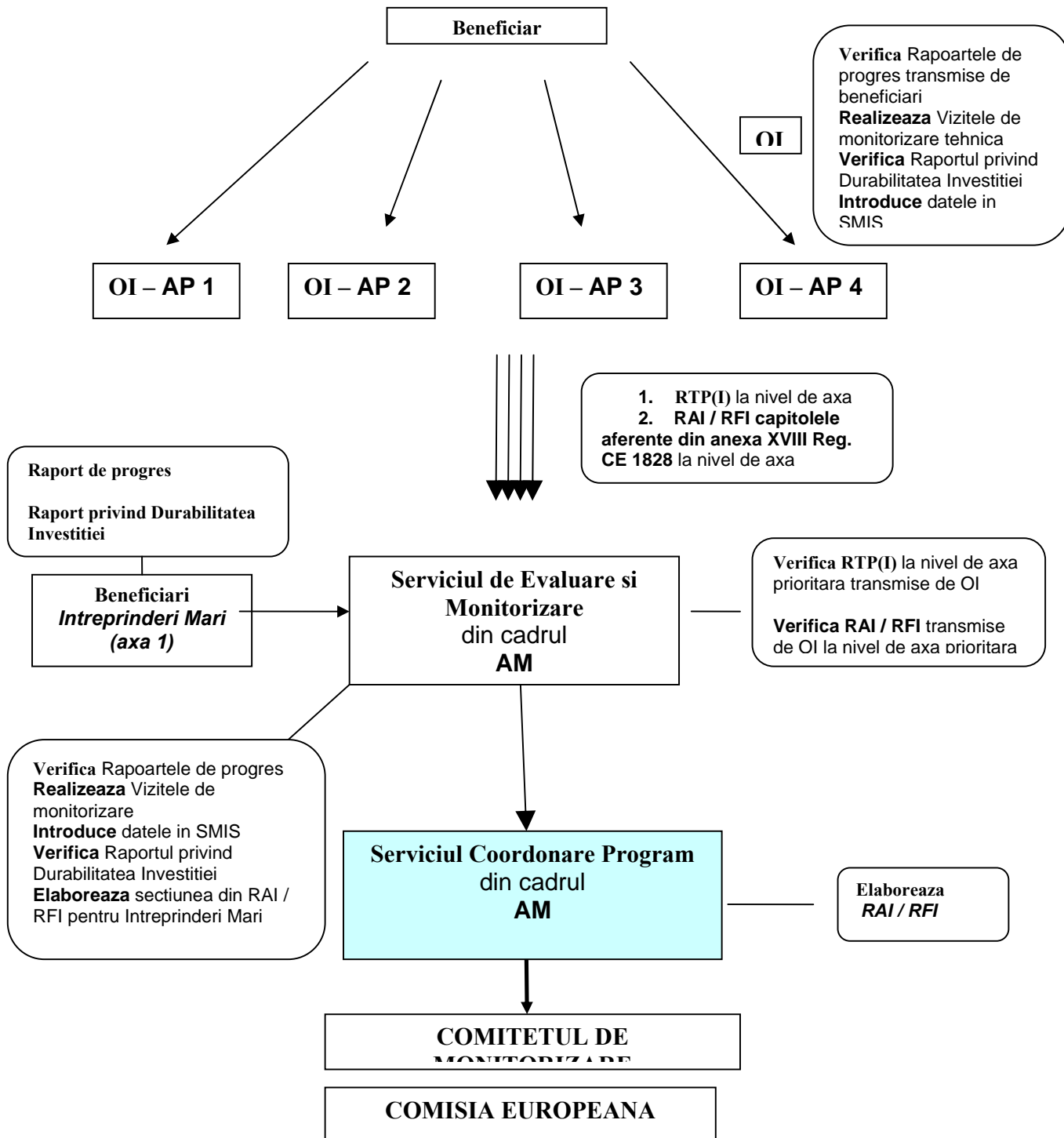
- urmărirea stadiului implementării proiectelor gestionate direct de AM (operațiunea Întreprinderi Mari și proiectele finanțate din cadrul priorității de asistență tehnică pentru care AM este beneficiar)
- urmărirea progresului implementării la nivelul fiecărei axe prioritare în vederea menținerii unei situații periodice care să permită să identifice posibile probleme cât mai curând cu putință și să emită sugestii de îmbunătățire și/sau accelerare a implementării
- centralizarea informațiilor primite de la OI prin Raportul Trimestrial de Progres (Implementare)
- elaborarea RAI / RFI și transmiterea spre aprobare Comitetului de Monitorizare și Comisiei Europene.

Beneficiarul transmite conform graficului de rambursare din contractul de finanțare, maxim 5 cereri de rambursare a cheltuielilor (în funcție de specificul proiectelor și decizia OI/AM) însoțite de documentele justificative solicitate și de raportul de progres.

OI și/sau AM vor realiza verificări la fața locului pe baza de planificare, prin stabilirea unui esantion reprezentativ și cel puțin o dată pe durata de implementare a proiectelor, după care va întocmi un raport de control.

Serviciul Management Financiar și Control din AM / OI, în funcție de operațiune și atribuțiile delegate, realizează următoarele activități principale:

- verificarea administrativă a cererilor de rambursare conform art. 13 din RC 1828/2006;
- verificarea la fața locului pe baza de planificare conform art. 13 din RC 1828/2006;
- prevenirea, identificarea, raportarea și corectarea neregulilor.



Sistemului Unic de Management al Informației (SUMI/SMIS)

Sistemul Unic de Management al Informației reprezintă sistemul informatic centralizat, dezvoltat de Ministerul Economiei și Finanțelor (ACIS), în colaborare cu toate structurile utilizatoare, pentru a asigura colectarea informațiilor referitoare la implementare, necesare managementului financiar, monitorizării, verificărilor, auditului și evaluării programelor din cadrul obiectivului Convergență, în conformitate cu prevederile art. 60 lit. (c) din Regulamentul Consiliului nr.1083/2006.

Prin Sistemul Unic de Management al Informației (SMIS) se înregistrează/colectează date relevante despre proiectele / operațiunile / domeniile majore de intervenție, precum și axele prioritare ale POS CCE. Pe parcursul implementării, SMIS va fi gestionat și dezvoltat de Autoritatea pentru Coordonare Instrumentelor Structurale.

Ca instrument de monitorizare, SMIS este principalul furnizor de informații privind stadiul implementării atât la nivel de proiect cât și de program, permitând ca rapoartele de monitorizare să fie generate automat ori de câte ori este nevoie; aceste rapoarte sunt folosite pentru asigurarea datelor necesare diferitelor tipuri de raportări și în primul rând rapoartele anuale de implementare a POS CCE.

Rapoartele existente în prezent în SMIS-CSNR, definite în baza nevoilor identificate în cursul anului 2007, acoperă cerințele de informare și raportare, pe de o parte, către Comisia Europeană, conform Regulamentului Comisiei nr. 1.828/2006 stabilind regulile pentru implementarea Regulamentului Consiliului nr. 1.083/2006 în care se stabilesc prevederile generale cu privire la Fondul European de Dezvoltare Regională, Fondul Social European și Fondul de Coeziune și pentru implementarea Regulamentului nr. 1.080/2006 al Parlamentului European și al Consiliului pentru Fondul European de Dezvoltare Regională. (Anexa II – părțile B și C, Anexa III, Anexa VI – tabelul 9, Anexa VIII - tabelul 9, Anexa X - declarația de cheltuieli și cererea de plată, Anexa XV, Anexa XVI, Anexa XVII) și, pe de altă parte, alte nevoi de raportare punctuale (la nivel de proiect) sau globale (la nivel de domeniu major de intervenție, axă prioritară, program operațional sau cadru strategic național de referință).

Stadiul SMIS

Începând cu primul trimestru al anului 2008 SMIS este operational și a fost demarată introducerea datelor de programare aferente POS CCE necesare utilizării sistemului. La sfârșitul sesiunii de introducere a acestor date SMIS va permite înregistrarea proiectelor pe fiecare axă prioritară din acest program operațional.

Au fost configurate și activate conturi de acces pentru Coordonatorii SMIS AM și pentru persoanele desemnate să introducă/valideze datele aferente POS CCE, fiecărui cont de acces fiindu-i atașat profilul cu permisiunile pe funcțiile și sub-funcțiile sistemului, în conformitate cu atribuțiile utilizatorilor în cadrul instituției.

AM POS CCE a preluat procedurile, elaborate de ACIS, pentru modulele Programare, Managementul proiectelor Monitorizare, Fluxul fondurilor, Evaluare, Audit și control.

Baza de date SMIS este actualizată cu informații aferente POS CCE.

SMIS va beneficia de dezvoltări viitoare în funcție de necesitățile aparute în exploatarea sa și de eventualele revizuirii ale procedurilor de lucru la nivelul AM POS CCE.

Evaluarea

Cadrul instituțional pentru evaluare

Cadrul național instituțional pentru evaluare este constituit din 2 nivele:

- un nivel general de coordonare, asigurat de către **Unitatea Centrală de Evaluare (UCE)** constituită în cadrul ACIS, Ministerul Economiei și Finanțelor
- un nivel funcțional, compus din **unitățile de evaluare constituite în cadrul fiecărei AM.**

Pentru evaluarea POS CCE în cadrul AM s-a înființat un grup/unitate de evaluare (3 posturi) în cadrul serviciului Evaluare și Monitorizare, care a sprijinit procesul de evaluare a ex-ante a POS CCE, evaluare realizată de un evaluator independent.

Acest grup a elaborat Planul Multianual de Evaluare, cu respectarea prevederilor Regulamentului General 1083/2006, document care va fi supus aprobării Comitetului de Monitorizare

Totuși, procesul de evaluare va fi mai bine gestionat prin Planuri Anuale de Evaluare, mai specifice și detaliate, care constituie repere pentru activitățile de evaluare a POS. Planul Anual de Evaluare va explica pe larg evaluarea pe care Autoritatea de Management intenționează să o deruleze în anul respectiv, în timp ce Planul Multianual de Evaluare este un document de referință pentru întreaga perioadă, în sensul că identifică cu anticipație evaluările pe care Autoritatea de Management urmărește să le deruleze în anii următori.

Pentru a putea realiza atribuțiile ce-i revin, capacitatea administrativă a unității de evaluare trebuie consolidată și dezvoltată permanent prin acțiuni finanțate în cadrul priorității de Asistență Tehnică a POS CCE.

2.8. REZERVĂ NAȚIONALĂ DE PERFORMANȚĂ

Nu este cazul.

3. IMPLEMENTAREA POS CCE PE AXE PRIORITARE

3.1. AXA PRIORITARA 1 – DEZVOLTAREA UNUI SISTEM INOVATIV SI ECO-EFICIENT DE PRODUCȚIE

3.1.1. Atingerea țintelor și analiza progreselor înregistrate

- Informații privind progresul fizic și financiar al priorității

Primele valori privind indicatorii cuantificabili vor fi disponibile in Raportul Anual de Implementare 2008.

Indicatori		2007	2008	2009	2010	2011	2012	2013	2014	2015	Total
IMM asistate pentru operațiunea investiții directe (număr)	Realizare	0									0
	Țintă ¹	-								2.000	
	Valoare de bază	-									
IMM asistate pentru certificare (număr)	Realizare	0									0
	Țintă ¹	-								1.500	
	Valoare de bază	-									
IMM participante la târguri internaționale (număr)	Realizare	0									0
	Țintă ¹	-								1.200	
	Valoare de bază	-									
Locuri de muncă nou create si menținute în întreprinderile asistate (număr)	Realizare	0									0
	Țintă ¹	-								23.000	
	Valoare de bază	-									
IMM certificate (număr)	Realizare	0									0
	Țintă ¹	-								1 500	

Indicatori		2007	2008	2009	2010	2011	2012	2013	2014	2015	Total
	Valoare de bază	-									
Ponderea de IMM sprijinite în nr. total de IMM eligibile (%)	Realizare	0									0
	Țintă ¹	-								12-15	
	Valoare de bază	-									
Creșterea cifrei de afaceri în IMM asistate (la 2 ani după încheierea proiectului) (%)	Realizare	0									0
	Țintă ¹	-								10	
	Valoare de bază	-									
Fonduri de inginerie financiară sprijinite (număr)	Realizare	0									0
	Țintă ¹	-								Appro x. 10	
	Valoare de bază	-									
Infrastructuri de afaceri nou create sau dezvoltate (număr)	Realizare	0									0
	Țintă ¹	-								10 – 15	
	Valoare de bază	-									
Întreprinderi care beneficiază de servicii de consultanță (număr)	Realizare	0									0
	Țintă ¹	-								2.000	
	Valoare de bază	-									
Indicatori <i>la nivel de proiect</i> (pentru operațiunile lansate în cadrul AP 1)											
DMI 1.1 – Investiții productive și pregătirea pentru competiția pe piață a întreprinderilor, în special a IMM											
Active tangibile achiziționate prin proiect (buc.)	Realizare	0									0
	Țintă ¹	-									
	Valoare de bază	-									
Active	Realizare	0									0

Indicatori		2007	2008	2009	2010	2011	2012	2013	2014	2015	Total
intangibile achiziționate prin proiect (buc.):	Țintă ¹	-									
	Valoare de bază	-									
Suprafața de producție modernizată /construită prin proiect (mp)	Realizare	0									0
	Țintă ¹	-									
	Valoare de bază	-									
Contribuția proprie a beneficiarului (mil. lei)	Realizare	0									0
	Țintă ¹	-									
	Valoare de bază	-									
Creșterea cifrei de afaceri (%)	Realizare	0									0
	Țintă ¹	-									
	Valoare de bază	-									
Creșterea exportului (%) (numai pt. întreprinderi mari)	Realizare	0									0
	Țintă ¹	-									
	Valoare de bază	-									
DMI 1.3 – Dezvoltarea durabilă a antreprenoriatului <i>Operațiunea – Sprijin pentru consultanță acordat IMM-urilor</i>											
Numărul de documente emise în cadrul consultanței;	Realizare	0									0
	Țintă ¹	-									
	Valoare de bază	-									
Tipul de document finanțat prin proiect	Realizare	0									0
	Țintă ¹	-									
	Valoare de bază	-									

Indicatori		2007	2008	2009	2010	2011	2012	2013	2014	2015	Total
Contribuția proprie beneficiarului (lei)	Realizare	0									0
	Țintă ¹	-									
	Valoare de bază	-									

¹Tinta este pentru toata perioada de programare; N/A in cazul indicatorilor la nivel de proiect

Cuantificarea indicatorilor financiari așa cum sunt ei raportați de către Sistemul Unic de Management al Informației (SMIS) pentru AP 1:

Axa prioritară	Finanțare publică	Finanțare publică pentru proiectele aprobate	Finanțare publică pentru proiectele aprobate/ Finanțare publică (%)	Suma contractelor de achiziție publică încheiate	Suma contractată / Finanțare publică (%)	Cheltuielile totale realizate	Cheltuielile totale realizate / Finanțare publică (%)	Cheltuielile totale realizate / Finanțare publică pentru proiectele aprobate (%)	Cheltuielile totale realizate / Suma contractată (%)	Euro	
										Procentajul realizat (%)	
	1	2	3=2/1	4	5=4/1	8	9=8/1	10=8/2	11=8/4	12	
AP 1	1.079.827.075	0	0	0	0	0	0	0	0	0	0

Euro																
Axa prioritară	Planificare						Implementare									
	Total	Cheltuieli publice				Privat	Sume contractate							Plăți efectuate de beneficiari		
		Contribuția comunitară	%	Contribuția națională	Total		Total	Contribuția comunitară				Contribuți a națională	Privat	Total	Public	Privat
								Total	FEDR	FSE	FC					
1=4+5	2	2/4	3	4=2+3	5	6=7+11+12	7=8+9+10	8	9	10	11	12	13	14	15	
AP 1	1.556.945.620	928.651.290	86	151.175.785	1.079.827.075	477.118.545	0	0	0	0	0	0	0	0	0	

- **Analiză calitativă**

Având în vedere ca primele cereri de propuneri de proiecte în cadrul AP1 au fost lansate în 2008, nu se pot face încă aprecieri calitative.

În cadrul Domeniului Major de Intervenție 2, „Accesul IMM la finanțare” implementarea operațiunilor finanțate prin FEDR revine AM.. În baza art. 44 din Regulamentul Consiliului nr. 1083/2006, a art. 43 – 44 din Regulamentul Comisiei nr. 1828/2006 și a HG nr. 776/2007, Guvernul României a încheiat cu Fondul European de Investiții (FEI) acordul de finanțare pentru administrarea fondului de participare Jeremie în România, în data de 18/02/2008, aprobat prin HG în mai 2008. În baza acestui acord, FEI va selecta, în conformitate cu planul de investiții aprobat, intermediarii financiari care vor implementa operațiunile specifice (fonduri de garantare, capital de risc). Selecția se va face în baza criteriilor aprobate de Comitetul de Monitorizare. Acordul de finanțare conține prevederi referitoare la monitorizare, raportare și control, în timp ce OUG nr. 5/2008 privind cadrul financiar general pentru fondul de participare Jeremie creează cadrul specific de implementare din punct de vedere al managementului financiar (prin derogare de la prevederile OG nr. 29/2007).

3.1.2. Probleme importante înregistrate și măsuri adoptate pentru rezolvarea lor

Nu este cazul pentru anul 2007.

3.2. AXA PRIORITARA 2 – CERCETARE, DEZVOLTARE TEHNOLOGICA SI INOVARE PENTRU COMPETITIVITATE

3.2.1. Atingerea țintelor și analiza progreselor înregistrate

- **Informații cu privire la progresul fizic și financiar al priorității**

Primele valori privind indicatorii cuantificabili vor fi disponibile în Raportul Anual de Implementare 2008.

Indicatori		2007	2008	2009	2010	2011	2012	2013	2014	2015	Total
Proiecte realizate în parteneriat de instituții C-D și întreprinderi (număr)	Realizare	0									0
	Țintă ¹	-								200	
	Valoarea de Bază	-									
Total proiecte C-D sprijinite (număr)	Realizare	0									0
	Țintă ¹	-								600	
	Valoarea	-									

	de Bază										
Întreprinderi implicate în proiectele asistate (număr)	Realizare	0									0
	Țintă ¹	-								300	
	Valoarea de Bază	-									
Start-ups si spin-offs high-tech sprijinite (număr)	Realizare	0									0
	Țintă ¹	-								50	
	Valoare de bază	-									
Cheltuieli publice în proiecte de CDI asistate (Meuro)	Realizare	0									0
	Țintă ¹	-								640	
	Valoarea de Bază	-									
Locuri de munca create/mentținute la beneficiarii asistați (număr)	Realizare	0									0
	Țintă ¹	-								1200	
	Valoarea de Bază	-									
Cheltuieli private directe în proiectele CDI sprijinite (Meuro)	Realizare	0									0
	Țintă ¹	-								170	
	Valoarea de Bază	-									
Cereri de brevete rezultate din proiectele asistate (număr)	Realizare	0									0
	Țintă ¹	-								50	
	Valoarea de Bază	-									
Contributia la cresterea totala a BERD (%)	Realizare	0									0
	Țintă ¹	-								12–15	
	Valoare de bază	-									
Noi infrastructuri de cercetare sprijinite (număr)	Realizare	0									0
	Țintă ¹	-								50	
	Valoare de bază	-									

Indicatori la nivel de proiect		2007	2008	2009	2010	2011	2012	2013	2014	2015	Total
Număr de specialiști din străinătate angajați	Realizare	0									0
	Țintă ¹	-									
	Valoarea de Bază	-									
Număr de articole în publicații științifice	Realizare	0									0
	Țintă ¹	-									
	Valoarea de Bază	-									
Număr de rezultate CDI transferate	Realizare	0									0
	Țintă ¹	-									
	Valoarea de Bază	-									

¹Tinta este pentru toata perioada de programare; N/A in cazul indicatorilor la nivel de proiect

Cuantificarea indicatorilor financiari așa cum sunt ei raportați de către Sistemul Unic de Management al Informației (SMIS) pentru AP 2:

Euro										
Axa prioritară	Finanțare publică	Finanțare publică pentru proiectele aprobate	Finanțare publică pentru proiectele aprobate/ Finanțare publică (%)	Suma contractelor de achiziție publică încheiate	Suma contractată / Finanțare publică (%)	Cheltuielile totale realizate	Cheltuielile totale realizate / Finanțare publică (%)	Cheltuielile totale realizate / Finanțare publică pentru proiectele aprobate (%)	Cheltuielile totale realizate / Suma contractată (%)	Procentajul realizat (%)
	1	2	3=2/1	4	5=4/1	8	9=8/1	10=8/2	11=8/4	12
AP 2	646.259.176	0	0	0	0	0	0	0	0	0

Euro																
Axa prioritară	Planificare						Implementare									
	Total	Cheltuieli publice				Privat	Sume contractate						Plăți efectuate de beneficiari			
		Contribuția comunitară	%	Contribuția națională	Total		Total	Contribuția comunitară				Contribuția națională	Privat	Total	Public	Privat
								Total	FEDR	FSE	FC					
	1=4+5	2	2/4	3	4=2+3	5	6=7+11+12	7=8+9+10	8	9	10	11	12	13	14	15
AP 2	825.772.028	536.395.116	83	109.864.060	646.259.176	179.512.852	0	0	0	0	0	0	0	0	0	

▪ Analiza calitativă

În cadrul acestei axe a fost lansată, în 2007, operațiunea 2.2.1.

Suma alocată a fost de 800 mil. lei (din care jumătate din fondurile POS CCE și jumătate din programul național). Specificitatea acestui apel de proiecte constă în posibilitatea de accesare a fondurilor naționale (Planul Național CDI II – Programul „Capacități”) și a celor din POS CCE după aceleași reguli și în aceleași condiții de evaluare și selecție.

Valoarea asistenței publice nerambursabile/proiect este cuprinsă între 2.000.000 lei și 60.000.000 lei și apelul de proiecte este de tip „cerere deschisă cu termen limită”.

Termenul limită de depunere a propunerilor de proiecte a fost 14 martie 2008. Stadiul evaluării proiectelor este următorul: s-au încheiat etapele de verificare administrativă și verificarea eligibilității (solicitantului și proiectului), iar evaluarea tehnico-financiară a început în data de 12 mai 2008 și se va încheia la sfârșitul lunii iunie 2008, astfel încât analiza realizărilor prin intermediul indicatorilor fizici și financiari, inclusiv analiza calitativă a progreselor înregistrate în ceea ce privește țintele stabilite inițial se va putea face după aceste date. Contractarea pentru proiectele selectate este estimată pentru luna septembrie 2008.

Au fost depuse 97 de cereri de finanțare, dintre care 90 au trecut de faza de verificare administrativă și 89 de cea a eligibilității

3.2.2. Probleme importante înregistrate și măsuri adoptate pentru rezolvarea lor

Nu este cazul pentru anul 2007.

3.3. AXA PRIORITARA 3: TEHNOLOGIA INFORMAȚIILOR ȘI COMUNICAȚIILOR PENTRU SECTORUL PUBLIC ȘI PRIVAT

3.3.1. Atingerea țintelor și analiza progreselor înregistrate

• Informații privind evoluția fizică și financiară a priorității

Primele valori privind indicatorii cuantificabili vor fi disponibile în Raportul Anual de Implementare 2008.

Indicatori		2007	2008	2009	2010	2011	2012	2013	2014	2015	Total
Numarul de proiecte de infrastructura broadband asistate in zone de esec al pietei	Realizare										
	Țintă ¹									100	
	Valoare de bază										
Numar de	Realizare										

Indicatori		2007	2008	2009	2010	2011	2012	2013	2014	2015	Total
utilizatori ai aplicatiilor de e-guvernare (utilizatori inregistrati)	Țintă ¹									1.000.000	
	Valoare de bază										
IMM-uri care utilizeaza aplicatii de e-economie (număr)	Realizare										
	Țintă ¹									5.000	
	Valoare de bază										
Cresterea penetrării rețelilor de broadband in Romania (%)	Realizare										
	Țintă ¹									40	
	Valoare de bază									5 (2005)	
Proiecte de servicii publice electronice sprijinite (număr)	Realizare	0									0
	Țintă ¹	-								100	
	Valoare de bază	-									
Proiecte de E-economie sprijinite (număr)	Realizare	0									0
	Țintă ¹	-								1.000	
	Valoare de bază	-									
Firme conectate la rețele broadband sprijinite, in zone de esec al pietei (număr)	Realizare	0									0
	Țintă ¹	-								5.000	
	Valoare de bază	-									

Cuantificarea indicatorilor financiari așa cum sunt ei raportați de către Sistemul Unic de Management al Informației (SMIS) pentru AP 3:

Euro

Axa prioritară	Finanțare publică	Finanțare publică pentru proiectele aprobate	Finanțare publică pentru proiectele aprobate/ Finanțare publică (%)	Suma contractelor de achiziție publică încheiate	Suma contractată / Finanțare publică (%)	Cheltuielile totale realizate	Cheltuieli le totale realizate / Finanțare publică (%)	Cheltuieli le totale realizate / Finanțare publică pentru proiectele aprobate (%)	Cheltui elile totale realizat e / Suma contrac tată (%)	Procent ajul realizat (%)
	1	2	3=2/1	4	5=4/1	8	9=8/1	10=8/2	11=8/4	12
AP 3	469.435.674	0	0	0	0	0	0	0	0	0

Euro

Axa prioritară	Planificare						Implementare									
	Total	Cheltuieli publice				Privat	Sume contractate							Plăți efectuate de beneficiari		
		Contribuția comunitară	%	Contribuția națională	Total		Total	Contribuția comunitară				Contribuția națională	Privat	Total	Public	Privat
								Total	FEDR	FSE	FC					
	1=4+5	2	2/4	3	4=2+3	5	6=7+11+12	7=8+9+10	8	9	10	11	12	13	14	15
AP 3	559.344.787	383.170.104	81,62	86.265.570	469.435.674	89.909.113	0	0	0	0	0	0	0	0	0	

- **Analiză calitativă**

Nu se aplică având în vedere că nu a fost lansată nici o cerere de propuneri de proiecte în 2007.

3.3.2. Probleme importante înregistrate și măsuri adoptate pentru rezolvarea lor

Nu este cazul pentru anul 2007.

3.4. AXA PRIORITARA 4: CREȘTEREA EFICIENȚEI ENERGETICE ȘI A SECURITĂȚII FURNIZĂRII ÎN CONTEXTUL COMBATERII SCHIMBĂRILOR CLIMATICE

3.4.1. Atingerea țintelor și analiza progreselor înregistrate

- **Informații cu privire la progresul fizic și financiar al priorității**

Primele valori privind indicatorii cuantificabili vor fi disponibile în Raportul Anual de Implementare 2008.

Indicatori		2007	2008	2009	2010	2011	2012	2013	2014	2015	Total
Proiecte pentru îmbunătățirea eficienței energetice (nr.)	Realizare										
	Țintă									150	
	Valoare de bază										
Extinderea/modernizarea rețelelor de distribuție a energiei electrice (km)	Realizare										
	Țintă									100	
	Valoare de bază										
Extinderea/modernizarea rețelelor de distribuție a gazelor naturale (km)	Realizare										
	Țintă									150	
	Valoare de bază										
Proiecte pentru reducerea impactului negativ asupra mediului în	Realizare										
	Țintă									5	

instalațiile mari de ardere (nr.)	Valoare de bază										
Proiecte pentru valorificarea resurselor regenerabile de energie (nr.)	Realizare										
	Țintă								30		
	Valoare de bază										
Proiecte pentru interconectari ale rețelelor (nr.)	Realizare										
	Țintă								3		
	Valoare de bază										
Descrerea intensitatii energetice la beneficiarii asistati (%)	Realizare	0									0
	Țintă ¹	-							10		
	Valoare de bază	-									
Reducerea pierderilor tehnice in retele de distributie la beneficiarii asistati (%)	Realizare	0									0
	Țintă ¹	-							2-3		
	Valoare de bază	-									
Capacitatea instalata pt valorificare resurse regenerabile la beneficiarii asistati (MW)	Realizare	0									0
	Țintă ¹	-							200		
	Valoare de bază	-									
Locuri de munca create in domeniile resurselor regenerabile prin proiecte asistate (numar)	Realizare	0									0
	Țintă ¹	-							200-400		
	Valoare de bază	-									

Cota de electricitate produsa din resurse regenerabile in consumul brut national de elctricitate (%)	Realizare	0									0
	Țintă ¹	-			33					35	
	Valoare de bază	29 2004									
Reducerea emisiilor poluante in cadrul proiectelor IMA sprijinite (in principal SO2 dar si indirect GHG, NO2) (%)	Realizare	0									0
	Țintă ¹	-								30	
	Valoare de bază	-									

Cuantificarea indicatorilor financiari așa cum sunt ei raportați de către Sistemul Unic de Management al Informației (SMIS) pentru AP 4:

Euro

Axa prioritară	Finanțare publică	Finanțare publică pentru proiectele aprobate	Finanțare publică pentru proiectele aprobate/ Finanțare publică (%)	Suma contractelor de achiziție publică încheiate	Suma contractată / Finanțare publică (%)	Cheltuielile totale realizate	Cheltuieli le totale realizate / Finanțare publică (%)	Cheltuieli le totale realizate / Finanțare publică pentru proiectele aprobate (%)	Cheltui elile totale realizat e / Suma contrac tată (%)	Procent ajul realizat (%)
	1	2	3=2/1	4	5=4/1	8	9=8/1	10=8/2	11=8/4	12
AP4	725.540.194	0	0	0	0	0	0	0		

Euro

Axa prioritară	Planificare						Implementare									
	Total	Cheltuieli publice				Privat	Sume contractate						Plăți efectuate de beneficiari			
		Contribuția comunitară	%	Contribuția națională	Total		Total	Contribuția comunitară			Contribuția națională	Privat	Total	Public	Privat	
								Total	FEDR	FSE						FC
	1=4+5	2	2/4	3	4=2+3	5	6=7+11+12	7=8+9+10	8	9	10	11	12	13	14	15
AP 4	1.228.070.882	638.475.370	88	87.064.824	725.540.194	502.530.688										

- **Analiză calitativă**

Nu se aplică având în vedere că nu a fost lansată nici o cerere de propuneri de proiecte în anul 2007.

3.4.2. Probleme importante înregistrate și măsuri adoptate pentru rezolvarea lor

Nu este cazul pentru anul 2007.

3.5. AXA PRIORITARA 5: Asistenta tehnica

3.4.1. Atingerea țintelor și analiza progreselor înregistrate

- **Informații cu privire la progresul fizic și financiar al priorității**

Primele valori privind indicatorii cuantificabili vor fi disponibile în Raportul Anual de Implementare 2008.

Indicatori		2007	2008	2009	2010	2011	2012	2013	2014	2015	Total
Numarul sedintelor Comitetelor de Monitorizare al POS CCE	Realizare										
	Țintă									14	
	Valoare de bază										
Numarul angajatilor care participa la actiuni de training	Realizare										
	Țintă									500	
	Valoare de bază										
Numar campanii de comunicare (TV, radio, presa, etc.)	Realizare										
	Țintă									20	
	Valoare de bază										
Numar de vizite pe web-site-ul POS CCE	Realizare										
	Țintă									200.000	
	Valoare de bază										
Numar actiuni	Realizare										

Indicatori		2007	2008	2009	2010	2011	2012	2013	2014	2015	Total
de sprijin pentru beneficiari	Țintă									70	
	Valoare de bază										
Numar participanti la evenimente de informare	Realizare										
	Țintă									4.000	
	Valoare de bază										
Numar de studii, anchete de opinie, finantate	Realizare										
	Țintă									20	
	Valoare de bază										
Numar de beneficiari participanti la training-uri	Realizare										
	Țintă									2.000	
	Valoare de bază										

Cuantificarea indicatorilor financiari așa cum sunt ei raportați de către Sistemul Unic de Management al Informației (SMIS) pentru AP 5:

Euro

Axa prioritară	Finanțare publică	Finanțare publică pentru proiectele aprobate	Finanțare publică pentru proiectele aprobate/ Finanțare publică (%)	Suma contractelor de achiziție publică încheiate	Suma contractată / Finanțare publică (%)	Cheltuielile totale realizate	Cheltuieli le totale realizate / Finanțare publică (%)	Cheltuieli le totale realizate / Finanțare publică pentru proiectele aprobate (%)	Cheltui elile totale realizat e / Suma contrac tată (%)	Procent ajul realizat (%)
	1	2	3=2/1	4	5=4/1	8	9=8/1	10=8/2	11=8/4	12
AP5	90.040.307	0	0	0	0	0	0	0		

Euro

Axa prioritara	Planificare						Implementare									
	Total	Cheltuieli publice				Privat	Sume contractate							Plăți efectuate de beneficiari		
		Contribuția comunitară	%	Contribuția națională	Total		Total	Contribuția comunitară				Contribuția națională	Privat	Total	Public	Privat
								Total	FED R	F S E	FC					
	1=4+5	2	2/4	3	4=2+3	5	6=7+11+12	7=8+9+10	8	9	10	11	12	13	14	15
AP 5	90.040.308	67.530.229	75	22.510.078	90.040.307	0										

- **Analiză calitativă**

Nu se aplică având în vedere că nu a fost lansată nici o cerere de propuneri de proiecte în anul 2007.

3.4.2. Probleme importante înregistrate și măsuri adoptate pentru rezolvarea lor

Nu au existat probleme semnificative pe parcursul implementării axei prioritare, așa cum sunt definite în Articolului 62 (1) (d) (i) al Regulamentului (CE) Nr. 1083/2006, și, ca urmare, nu a fost necesară luarea unor măsuri de către Autoritatea de Management sau de către Comitetul de Monitorizare pentru a remedia problemele.

4. PROGRAME FSE: COERENȚĂ ȘI CONCENTRARE

Nu este cazul

5. PROGRAME FEDR/FOND DE COEZIUNE: PROIECTE MAJORE

Lista orientativă cu proiecte majore

AP 4 - DMI 4.1 Energie eficientă și durabilă (îmbunătățirea eficienței energetice și dezvoltarea durabilă a sistemului energetic din punct de vedere al mediului)

Nr.	Compania	Nume proiect	Valoare totala faraTVA (Euro)
1.	Regia Autonoma pentru Activitati Nucleare - "RAAN"	Montarea instalației de desulfurare a gazelor de ardere la cosul fabricii – Uzina de Combustie Majora 2 (UCM 2)	62.200.000
2.	S.C. Complexul energetic Craiova S.A.	Montarea instalației de desulfurare a gazelor de ardere la Unitatea 8 – Termocentrala Isalnita de 315 MW	50.000.000
3.	S.C. Complexul energetic Rovinari S.A.	Montarea instalației de desulfurare a gazelor de ardere la Unitatea 4 la Termocentrala Rovinari	57.140.000

Programul Operațional Sectorial Creșterea Competitivității Economice include la Anexa nr. 12 lista orientativă a proiectelor majore potențial finanțabile (un număr de 3 proiecte, enumerate mai sus) în cadrul Axei Prioritare 4 „Creșterea eficienței energetice și a securității furnizării în contextul combaterii schimbărilor climatice”.

În scopul sprijinirii potențialilor beneficiari pentru obținerea cofinanțării în cadrul Axei Prioritare 4 a POS CCE și ținând seama de perioadele de tranziție prevăzute pentru Instalațiile Mari de Ardere (IMA) prin Tratatul de Aderare, în Planul de Acțiune JASPERS 2007 au fost incluse proiectele cuprinse în lista orientativă a proiectelor majore din POS CCE, precum și alte proiecte majore pentru care potențialii beneficiari au solicitat acest lucru. Astfel, în Planul de Acțiune JASPERS 2007 au fost incluse un număr

de 4 proiecte majore (cele 3 proiecte precizate în lista indicativă a proiectelor majore din POS CCE, la care s-a adăugat proiectul S.C. ELECTROCENTRALE DEVA S.A.).

JASPERS a analizat deja studiile de fezabilitate pentru următoarele proiecte majore:

- REGIA AUTONOMĂ PENTRU ACTIVITĂȚI NUCLEARE – „Montarea instalației de desulfurare a gazelor de ardere la cazanele de 420 t/h aferente IMA 2 - din cadrul RAAN Sucursala ROMAG TERMO”;
- S.C. COMPLEXUL ENERGETIC ROVINARI S.A. – „Instalație de desulfurare a gazelor de ardere la blocul energetic nr. 4 la CTE Rovinari”;
- S.C. COMPLEXUL ENERGETIC CRAIOVA S.A. – “Instalație comună de desulfurare gaze de ardere de la blocurile 1 și 2 – Sucursala Electrocentrale Craiova II”. Pentru acest proiect s-a trimis JASPERS în scopul evaluării și analiza cost-beneficiu și evaluarea impactului asupra mediului,

iar studiul de fezabilitate pentru

- S.C. ELECTROCENTRALE DEVA S.A. – „Instalații de desulfurare a gazelor arse de la grupurile de 210 MW - CTE Deva grupurile nr. 1, 3, 5 și 6”. Investiția de capital estimată (valoare totală fără TVA) se ridică la 174,6 Milioane Euro pentru cele 4 unități urmează a fi de asemenea analizat.

Rezultatele evaluării proiectelor de către JASPERS au fost comunicate potențialilor beneficiari urmând ca aceștia să decidă asupra depunerii cererii de finanțare a proiectelor majore din fondurile aferente Axei Prioritare 4 a POS CCE.

6. ASISTENȚĂ TEHNICĂ

Beneficiari ai axei de asistență tehnică sunt:

- Organismele intermediare
- AM POS CCE

În 2007 nu au fost finanțate proiecte de asistență tehnică din fondurile programului.

AP 5 - Asistența tehnică cuprinde două domenii majore de intervenție:

DMI 5.1 – Sprijin pentru managementul, implementarea, monitorizarea și controlul POS-CCE

Obiectivul acestui domeniu major de intervenție este de a acorda asistență tehnică și financiară proceselor de coordonare, monitorizare, evaluare și control, care să conducă la o implementare eficientă, eficientă și transparentă a fondurilor alocate prin POS CCE și la utilizarea eficientă a Fondului European de Dezvoltare Regională și a resurselor naționale.

Operațiuni orientative:

- a) management și implementare a POS-CCE;
- b) monitorizare;
- c) control.

Categorii de cheltuieli eligibile¹:

Cheltuieli de personal;

Cheltuieli pentru prestări servicii;

¹ Conform OMEF nr. 2507/31.12.2007 pentru aprobarea cheltuielilor eligibile în cadrul axei prioritare ‘Asistență tehnică’ din cadrul POS CCE 2007-2013

Cheltuieli pentru achiziția sau închirierea/leasingul de active fixe corporale și necorporale, obiecte de inventar, cărți, publicații, abonamente;
Cheltuielile privind plata primelor de asigurare pentru clădirile, spațiile, instalațiile, mobilierul, mijloacele de transport și echipamentele necesare funcționării Autorității de Management și Organismelor Intermediare sunt considerate eligibile;
Cheltuieli cu amortizarea activelor fixe corporale și necorporale;
Cheltuieli generale de administrație pentru AM/OI, numai în cadrul proiectelor privind funcționarea AM și OI-urilor desemnate pentru POS-CCE;
Cheltuieli aferente pregătirii documentației de licitație, organizării și derulării procedurilor de achiziție publică efectuate în cadrul axei prioritare Asistență Tehnică.

DMI 5.2 – Sprijin pentru comunicare, evaluare și TI

Obiectivul acestui domeniu major de intervenție este implementarea de către Autoritatea de Management pentru POS CCE a obligațiilor rezultate din Articolul 46 al Regulamentului Consiliului 1083/2006 privind promovarea acțiunilor programului și a operațiunilor acestuia și informarea organismelor interesate în primirea sprijinului din partea fondurilor și a publicului larg, asupra oportunităților oferite de asistență și a rezultatelor acesteia.

Un alt obiectiv este cel de consolidare a capacității administrative pentru managementul POS-CCE, prin asigurarea unui număr suficient de calculatoare și echipamente de birou, inclusiv software specializat pentru management, monitorizare, control și evaluare, complementar cu sistemul SMIS.

Operațiuni orientative:

- a) Comunicare
- b) Evaluare
- c) Dezvoltare TI

Categorii de cheltuieli eligibile: idem DMI 5.1

Activități finalizate în 2007

1. Gestionarea Axei de Asistență Tehnică se realizează conform mecanismului accesării axei de AT aprobat de Comitetul de Monitorizare. Proiectele de AT se aprobă individual ori de câte ori este cazul sprijinirii instituțiilor implicate pentru realizarea atribuțiilor lor, ca de exemplu organizarea eficientă a activităților de pregătire, selecție, monitorizare, control și de comunicare aflate în responsabilitatea lor.

Proiectele trebuie să se încadreze în obiectivele axei prioritare/domeniului major de intervenție/operațiunii după cum este detaliat în Documentul Cadru de Implementare și să fie conforme cu legislația comunitară și națională în vigoare.

Alocarea procentuală orientativă, între Organismele Intermediare și Autoritatea de Management este de maximum 15% din fondurile anuale pentru fiecare din cele patru OI-uri ($15\% \times 4 = 60\%$), respectiv 40% pentru AM.

2. Elaborarea Procedurii de identificare, pregătire și aprobare a proiectelor finanțate din Asistență Tehnică

Scopul procedurii este de a furniza Autorității de Management și Organismelor Intermediare linii directoare pentru folosirea eficientă a asistenței tehnice.

3. Pregătirea propunerilor de proiecte conform necesităților de AT

Departamentele relevante din AM și OI au pregătit propunerile de proiecte aferente Axei prioritare AT pentru anul 2008, în conformitate cu necesitățile privind întărirea capacității instituționale și activitățile planificate pentru fiecare domeniu al procesului de management. Acestea cuprind o scurtă descriere a activităților proiectelor propuse, tipul contractului, bugetul alocat, data de începere și de finalizare a proiectului și un Plan de lucru pentru pregătirea și implementarea proiectelor de AT.

4. Analizarea propunerilor de proiecte

Unitatea de AT din cadrul AM, a analizat și a prioritzat propunerile de proiecte și a elaborat matricea proiectelor propuse spre finanțare, pe 3 categorii: grad ridicat, mediu sau scăzut de importanță a proiectelor de asistență tehnică, corelata cu bugetul alocat pentru fiecare OI, respectiv AM.

Prin prioritzarea proiectelor se realizează planificarea corectă a resurselor financiare alocate axei prioritare de AT în vederea acoperirii nevoilor de asistență tehnică identificate și se evită principiul „primul venit-primul servit”.

Rezumatul nevoilor de asistenta tehnica pentru AM POS CCE si OI-uri

AM POS CCE				
Nr.	Titlul proiectului propus spre finanțare	Prioritate: - ridicată (R) - medie (M) - scăzută (S)	Finanțat din bugetul AM	Finanțat din bugetul OI
1.	Sprijin pentru selecția/evaluarea propunerilor de proiecte	R	x	
2.	Sprijin pentru activități de comunicare și diseminare pentru POS CCE	R	x	
3.	Pregătire de studii, rapoarte, analize necesare pentru AM	S	x	
4.	Sprijin pentru activități de control și verificare (inclusiv verificare ‘on-the-spot’ a proiectelor)	R	x	
5.	Training în diferite subiecte specifice privind managementul fondurilor structurale	M	x	
6.	Participarea la schimburi de experiență cu alte state membre UE/Programe Operaționale	S	x	
7.	Sprijin pentru pregătirea evaluărilor intermediare (inclusiv pregătirea metodologiei)	R	x	
8.	Sesiuni de informare pentru beneficiarii potențiali/beneficiarii proiectelor POS CCE	R	x	
9.	Sprijin pentru procesul de monitorizare inclusiv costuri pentru Comitetul de Monitorizare	M	x	
10.	Închiriere de spațiu pentru desfășurarea tuturor activităților AM	S	x	
11.	Pregătirea și distribuirea de materiale promoționale	R	x	
12.	Asistență tehnică pentru dezvoltarea în detaliu a unor	R	x	

	operațiuni			
13.	Asistență tehnică/consultanță pentru eficientizarea îndeplinirii atribuțiilor AM	R	x	
*14.	Achiziționarea de echipamente IT, soft, consumabile, furnituri	S	x	
OI IMM				
1.	Sistem de informare eficient (seminare, conferințe, campanii de informare, web-site, materiale promoționale, etc)	R		x
2.	Pregătire de studii, rapoarte, analize necesare pentru OI IMM	S		x
3.	Sprijin pentru selecția/evaluarea propunerilor de proiecte	R		x
4.	Sprijin pentru activități de control	R		x
5.	Training specializat	M		x
6.	Participarea la schimburi de experiență cu alte state membre UE	S		x
7.	Asistență tehnică/consultanță pentru eficientizarea îndeplinirii atribuțiilor OI	R		x
*8.	Achiziționarea de echipamente IT, soft, consumabile, furnituri	S		x
OI Energie				
1.	Sprijin pentru selecția/evaluarea propunerilor de proiecte	R		x
2.	Sesiuni de informare pentru beneficiarii potențiali/beneficiarii proiectelor OI Energie	R		x
3.	Pregătire de studii, rapoarte, analize necesare pentru OI Energie	M		x
4.	Pregătirea și distribuirea de materiale promoționale pentru Axa prioritară 4	R		x
5.	Training specializat	M		x
6.	Participarea la schimburi de experiență cu alte state membre UE	S		x
7.	Sprijinirea activităților de control	R		x
8.	Asistență tehnică/consultanță pentru eficientizarea îndeplinirii atribuțiilor OI	R		x
*9.	Achiziționarea de echipamente IT, soft, consumabile, furnituri	S		x
OI TIC				
1.	Participarea la schimburi de experiență cu alte state membre UE	S		x
2.	Sprijinirea activităților de comunicare/publicitate	R		x
3.	Training specializat	M		x
4.	Sprijin pentru selecția/evaluarea propunerilor de proiecte	R		x
5.	Pregătirea și distribuirea de materiale promoționale pentru Axa prioritară 3	R		x
6.	Sprijin pentru activitățile de verificare	R		x
7.	Pregătire de studii, rapoarte, analize necesare pentru OI TIC (excepție strategia de banda larga- R)	M	X -pentru strategia de banda larga	x
8.	Asistență tehnică/consultanță pentru eficientizarea îndeplinirii atribuțiilor OI	R		x
*9.	Achiziționarea de echipamente TI, soft, consumabile, furnituri	S		x
OI C&D				

1.	Pregătire de studii, rapoarte, analize necesare pentru OI Cercetare	M		x
2.	Sprijin pentru activitățile de control	R		x
3.	Sprijinirea activităților de comunicare/publicitate pentru Axa prioritară 2	R		x
4.	Training specializat	M		x
5.	Pregătire și distribuire de materiale promoționale pentru Axa prioritară 2	R		x
6	Participarea la schimburi de experiență cu alte state membre UE	S		x
7	Sprijin pentru selecția/evaluarea propunerilor de proiecte	R		x
8.	Asistență tehnică/consultanță pentru eficientizarea îndeplinirii atribuțiilor OI	R		x
*9.	Achiziționarea de echipamente TI, soft, consumabile, furnituri	S		x

* se corelează cu proiectul Phare 2005 – achiziționarea de echipamente pentru AM și OI-uri și cu achiziționarea de echipamente prin AM – POAT

Alocarea financiară totală pentru aceasta axă prioritară este de aproximativ 90 mil Euro (din care 75% din FEDR și 25% din bugetul de stat) și distribuția orientativă între cele două domenii majore de intervenție (Sprijin pentru managementul, implementarea, monitorizarea și controlul POS CCE și Sprijin pentru comunicare, evaluare și TI) este de 65%, respectiv 35%. Impărțirea orientativă între operațiunile celui de-al doilea domeniu major este de 19% (informare și publicitate), respectiv 4% (evaluare) și 12% (TI). Cele 90 mil. Euro alocate Axei Prioritare 5 Asistență Tehnică, reprezintă 2,64% din totalul fondurilor alocate POS CCE.

Pana la data de 31 decembrie 2007, nu au fost depuse Fișe de proiecte de Asistență tehnică din partea Organismelor Intermediare sau Autorității de Management.

Autoritatea de Management pentru POS CCE nu a solicitat asistență financiară din cadrul axei de asistență tehnică, beneficiind de un proiect finanțat din instrumentele de pre-aderare care a contribuit la realizarea obiectivelor axei de asistență tehnică pentru anul 2007.

În perioada 3 ianuarie - 31 decembrie 2007 atât AM POS CCE cât și OI-urile aferente au beneficiat de proiectul de asistență tehnică „*Sprijin pentru Ministerul Economiei și Finanțelor în vederea pregătirii ca Autoritate de Management*”, finanțat din programul Phare CES 2004, implementat în perioada 30 noiembrie 2007 – 28 februarie 2008, în valoare de 2,180,000 euro.

Obiectivul principal al acestui proiect a fost îmbunătățirea capacității administrative a Ministerului Economiei și Finanțelor, în vederea pregătirii ca Autoritate de Management pentru Programul Operațional Sectorial „Creșterea Competitivității Economice” astfel încât să se asigure un management eficient al fondurilor structurale. Acest proiect a sprijinit structurile de management ale Autorității de Management „Creșterea Competitivității Economice” și ale Organismelor Intermediare astfel încât să își îndeplinească rolul în programarea, implementarea, monitorizarea, managementul financiar și controlul operațiunilor finanțate din FEDR.

Rezultatele proiectului sunt următoarele:

1. Întărirea capacității administrative a Autorității de Management pentru POS CCE și a Organismelor Intermediare în vederea îndeplinirii sarcinilor conform regulamentelor Comisiei Europene privind fondurile structurale pentru perioada 2007-2013.
2. Înființarea help-desk-ului în vederea furnizării de asistență potențialilor beneficiari ai POS CCE.
3. Sprijin pentru elaborarea procedurilor interne de lucru ale Autorității de Management pentru POS CCE și a Organismelor Intermediare.
4. Instruirea personalului Autorității de Management și Organismelor Intermediare în următoarele domenii: instruire privind fondurile structurale nivel de bază (30 persoane privind implementarea, managementul financiar și controlul, monitorizarea și evaluarea); instruire specializată (120 persoane privind implementarea, managementul financiar și controlul, monitorizarea și evaluarea) instruire specializată (115 persoane pentru aplicarea procedurilor/manualelor interne de lucru ale POS CCE, instruire specializată pentru Comitetul de monitorizare – 18 persoane, instruire specializată pentru Organismele Intermediare în managementul proiectelor finanțate din FEDR (50 de persoane pentru întocmirea ghidurilor pentru solicitanți, selecția și evaluarea proiectelor, monitorizare, management financiar).

Indicatorii aferenți domeniului major de intervenție 5.1. „Sprijin pentru managementul, implementarea, monitorizarea și controlul POS-CCE” au totuși valoarea 0, din cauza faptului că proiectul de asistență tehnică gestionat de AM POS CCE în anul 2007, care a derulat activități relevante pentru implementarea POS CCE, a fost finanțat din programul Phare CES 2004. Prin urmare, deși s-a înregistrat o creștere a anumitor indicatori, aceștia nu pot fi raportați în cadrul proiectelor finanțate din axa de asistență tehnică a POS CCE 2007-2013. Menționăm însă că, a fost instruit personal din Autoritatea de Management și din Organismele Intermediare, au avut loc întâlniri ale Comitetului de Monitorizare, acțiuni de asistență pentru beneficiari, s-a răspuns la întrebări în cadrul help-deskului.

De asemenea, aceeași explicație se aplică și pentru valoarea 0 a indicatorilor legați de activitățile DMI 5.2 – Sprijin pentru comunicare, evaluare și TI. Deși s-a înregistrat o creștere a nivelului de conștientizare a publicului și a potențialilor beneficiari privind oportunitățile de finanțare prin POS CCE, toate activitățile derulate în acest sens au fost finanțate prin programul Phare CES 2004 sau din fondurile MEF, prin urmare nu pot fi raportate ca fiind finanțate din axa de asistență tehnică a POS CCE 2007-2013. Menționăm însă că a fost instruit personal din Autoritatea de Management și din Organismele Intermediare, au avut loc campanii de comunicare, acțiuni de sondare a opiniei publice, au fost accesate paginile web ale AM POS CCE și OI, au avut loc programe de instruire ale potențialilor beneficiari, etc.

Probleme semnificative întâmpinate și măsurile luate pentru combaterea lor

Nu este cazul pentru anul 2007.

7. INFORMARE ȘI PUBLICITATE

▪ La nivelul organismelor intermediare

Axa prioritara 1: În scopul mediatizării Axei Prioritare 1 a POS CCE, la nivelul Organismului Intermediar IMM au fost realizate următoarele activități:

- ❑ Participarea la seminariile "Soluții pentru dezvoltarea IMM" organizate de Ministerul pentru Întreprinderi Mici și Mijlocii, Comerț, Turism și Profesii Liberale, la nivel național.
- ❑ Organizare la nivelul Oficiilor Teritoriale pentru Întreprinderi Mici și Mijlocii și Cooperatie de sesiuni periodice de comunicări, workshops și alte activități specifice.
- ❑ Participarea la Târgul pentru IMM și la Târgul Național Cooperatist.
- ❑ Realizarea și transmiterea către mass-media de comunicate de presă în care au fost reflectate obiectivele specifice ale Axei Prioritare 1 a POS CCE;
- ❑ Publicarea pe pagina web la adresa www.animmc.ro de materiale informative actualizate periodic, în special supunerea spre dezbateră publică a documentelor programatice;
- ❑ Prezentarea în cadrul ședințelor de lucru ale Comisiei de dialog social a POS CCE, precum și a documentelor programatice.

Axa prioritara 2: În anul 2007, accentul a fost pus pe masuri de informare și promovare a POS CCE și a axei prioritare 2, realizate în special prin conferințe, seminarii, workshop-uri, precum și prin publicarea unor informații și documente de lucru pe site-ul ANCS sau sub forma de broșuri.

În anul 2007, Organismul Intermediar pentru Cercetare **a organizat 89 de acțiuni în total** și 52 de acțiuni după aprobarea programului, iar situația pe regiuni este următoarea:

- Regiunea București – Ilfov are 10 acțiuni în total, din care 10 după aprobarea programului
- Regiunea Vest are 27 acțiuni în total, din care 12 după aprobarea programului
- Regiunea Nord Vest are 3 acțiuni în total, din care 3 după aprobarea programului
- Regiunea Nord Est are 14 acțiuni în total, din care 5 după aprobarea programului
- Regiunea Centru are 16 acțiuni în total, din care 7 după aprobarea programului
- Regiunea Sud-Est are 6 acțiuni în total, din care 6 după aprobarea programului
- Regiunea Sud – Muntenia 9 acțiuni în total, din care 5 după aprobarea programului
- Regiunea Sud – Vest 4 acțiuni în total, din care 4 după aprobarea programului

În același timp, promovarea programului și a axei prioritare 2 au fost susținute printr-un număr de 107 acțiuni de informare (organizate de terți) la care au participat cu prezentări reprezentanții OI Cercetare, în toate regiunile țării.

Materiale de informare: Pentru informarea potențialilor beneficiari ai axei prioritare 2, au fost elaborate ghiduri ale solicitantului. În anul 2007, după aprobarea Ghidului Solicitantului pentru operațiunea 2.2.1 (Dezvoltarea infrastructurii CD existente și crearea de noi infrastructuri CD) prin decizia Președintelui ANCS nr. 9439/10.12.2007, acesta a fost tipărit într-un număr de 200 exemplare. Ghidul solicitantului a fost elaborat în limba română și limba engleză și inscripționat și pe CD-ROM-uri. Aceste exemplare vor fi distribuite în anul 2008.

Relații cu media: Activitatea de informare prin mass-media s-a concretizat prin:

- interviuri televizate la postul național ANTENA 2: 1 interviu dat de d-na director general Dana Gheorghe;
- interviuri la radio: 1 interviu difuzat pe postul local de radio Craiova (regiunea Sud Vest);
- articole de presă: 1 articol publicat în ziarul Europeanul.

Informări prin Interne: În cadrul site-ului ANCS www.mct.ro au fost create pagini special dedicate fondurilor structurale, POS CCE și axei prioritare 2.

În acest sens, au fost create 10 noi pagini dedicate acestor informații, care prezintă:

- documentele de programare și alte documente de interes: POS CCE, Documentul Cadru de Implementare, Manualul de Identitate Vizuala;
- competițiile axei prioritare 2 (fiecare competiție are o pagină dedicată și există o pagină pentru calendarul tuturor competițiilor care se vor lansa în anul 2008): apel (cerere de propuneri de proiecte), ghidul solicitantului, formularul de cerere de finanțare, ordinul ministrului pentru aprobarea cheltuielilor eligibile. Pentru operațiunea 2.2.1, lansată în decembrie 2007, ghidul solicitantului și formularul cererii de finanțare sunt date în română și engleză;
- întrebări frecvente;
- Regulamentele europene (legislație comunitară privind instrumentele structurale și legislație europeană privind ajutorul de stat);
- Acorduri încheiate cu bănci în vederea asigurării cofinanțării proiectelor;
- Lista adreselor birourilor regionale ale OI Cercetare.

În plus, au fost create pagini speciale dedicate programului național IMPACT (finanțat de la bugetul de stat), pentru sprijinirea creării de propuneri de proiecte (pipeline) pentru POS CCE (axa prioritară 2).

Publicitate: În anul 2007 a avut loc achiziția publică și realizarea de spoturi publicitare pentru axa prioritară 2, un spot radio, respectiv un spot TV. Finanțarea realizării acestor spoturi a fost efectuată din bugetul ANCS. Difuzarea acestor spoturi este prevăzută în anul 2008, prin finanțare din asistenta tehnică a POS CCE (axa prioritară 5).

Alte activitati: A fost realizata o adresa dedicata de e-mail pentru asigurarea informării potențialilor beneficiari, respectiv: structurale@mct.ro. În acest sens au fost adresate cca. 60 de întrebări la adresa dedicata de e-mail, la care au fost oferite răspunsuri în general în aceeași zi în care au fost primite întrebările.

În același timp, a fost înregistrat un număr de cca. 620 de apeluri telefonice pentru furnizarea de informații legate de axa prioritara 2 (din care 120 de apeluri în regiunea București - Ilfov și 500 de apeluri în celelalte regiuni ale țării).

Pentru înregistrarea propunerilor de proiecte adresate competițiilor axei prioritare 2 a fost creat un site securizat cu adresa: <https://structurale.ancs.ro>. Crearea acestui site a fost necesara pentru ca SMIS (sistemul unic de management al informațiilor pentru toate programele operaționale) nu a fost dat în funcțiune.

În anul 2007 au fost realizate 8 sesiuni de training cu potențialii beneficiari în toate regiunile țării în luna decembrie. Aceste sesiuni au fost finanțate din bugetul ANCS.

Axa prioritara 3:

Informare și promovare – activitate permanentă

Având în vedere importanța asigurării transparenței prin intermediul site-ului web (www.mcti.ro), a fost realizată o reorganizare a conținutului informațional din cadrul secțiunii dedicate Fondurilor Structurale.

Totodată, a fost creată o bază de date cu potențiali beneficiari (primarii, consilii județene, firme, etc), cărora le-au fost transmise periodic, pe e-mail, informații referitoare la fondurile structurale în domeniul IT&C.

În vederea inițierii și dezvoltării unui flux comunicațional permanent cu viitorii potențiali beneficiari, pe parcursul anului 2007 au fost organizate, în diferite zone ale țării aproximativ 40 de campanii de informare, pentru o prezentare cât mai detaliată a informațiilor cu privire la fondurile structurale în domeniul TIC:

- Pe lângă conferințele SolePAD în număr de 11, Organismul Intermediar pentru Promovarea Societății Informaționale a dat curs tuturor invitațiilor la evenimente de promovare și conștientizare a oportunităților oferite de fondurile structurale, printre care putem aminti:
 - Salonul Regional al Proiectelor cu Fonduri Europene, organizat de Fundația Eurolink (Sibiu - 18 aprilie, Timișoara - 26 aprilie, Iași - 13 iunie);
 - Forumul Civic și de Afaceri pentru stimularea absorbției Fondurilor Europene, organizat de Fundația Eurolink (București - 10 decembrie);
 - Fonduri Structurale destinate IT&C, organizat de Camera de Comerț și Industrie Cluj - 19 noiembrie;
 - Dezvoltarea firmei prin fonduri structurale, organizat de Prefectura județului Mureș - 28 noiembrie;

- IT&C – Soluții și finanțare, organizat în orașul Baia Mare, 25 - 26 octombrie.
- CERF (Computer and Electronics Romanian Fair) – prezentarea oportunităților de finanțare din fonduri structurale sub sloganul “Ideea ta contează”.

Pentru a face cunoscute posibilitățile oferite prin fondurile structurale în domeniul IT&C, Organismul Intermediar pentru Promovarea Societății Informaționale a sintetizat documentele programatice și ajutoare într-o serie de materiale de promovare. În acest sens, au fost realizate peste 7000 de broșuri, 4000 de CD-uri și peste 4000 de pliante care au fost distribuite la fiecare eveniment ce a avut legătură cu accesarea fondurilor structurale în domeniul IT&C.

Training pentru potențialii beneficiari

În data de 21 decembrie 2007, Ministerul Comunicațiilor și Tehnologiei Informației, în calitate de Organism Intermediar pentru Promovarea Societății Informaționale, a inițiat organizarea unui training gratuit pentru 25 de potențiali beneficiari pentru accesarea Fondurilor Structurale în domeniul IT&C la sfârșitul lunii ianuarie 2008. Participarea la această sesiune a fost condiționată de completarea și transmiterea unui chestionar.

Cursul se adresează întreprinderilor mici și mijlocii (IMM-uri) care intenționează să depună proiecte spre finanțare în cadrul Axei Prioritare 3 – Tehnologia Informațiilor și Comunicațiilor pentru Sectoarele Privat și Public, Domeniul Major de Intervenție 3.3 – Dezvoltarea E-Economiei.

Axa prioritara 4:

Activitățile de informare și publicitate realizate la nivelul OIE în anul 2007 au avut următoarele scopuri principale:

- creșterea gradului de cunoaștere de către publicul larg a politicii de coeziune europeană;
- creșterea vizibilității rolului Uniunii Europene în finanțarea proiectelor de investiții din domeniul energetic în cadrul Axei prioritare 4 a POS CCE, pentru reducerea disparităților regionale și a creșterii competitivității economice;
- creșterea gradului de cunoaștere de către publicul larg a obiectivelor axei prioritare 4 a POS CCE și a mecanismelor de implementare;
- informarea potențialilor beneficiari despre criteriile de eligibilitate (beneficiar și proiecte) și criterii de evaluare și selecție a proiectelor, pentru obținerea co-finanțării în cadrul axei prioritare 4 a POS CCE;
- diseminarea informațiilor privind alocarea fondurilor și gestionarea cu un grad maxim de transparență a informațiilor furnizate publicului în cadrul axei prioritare 4 a POS CCE.

Activități derulate în anul 2007

Organismul Intermediar pentru Energie a organizat întâlniri publice, iar reprezentanții săi au participat la o serie de conferințe și seminarii organizate la nivel central și local, având drept scop creșterea gradului de cunoaștere cu privire la oportunitățile de finanțare a proiectelor de investiții din domeniul energetic oferite de accesarea fondurilor structurale în cadrul axei prioritare 4 a POS CCE.

Principalele direcții de acțiune desfășurate de OIE în anul 2007 în ceea ce privește informarea potențialilor beneficiari:

- organizarea unei baze de date care conține datele de contact a 347 de firme potențial interesate de accesarea Fondurilor Structurale destinate domeniului energetic;
- participarea la 21 de acțiuni de comunicare publică, respectiv:
 - organizarea de către OIE, împreună cu Consiliile Județene, a 8 întâlniri publice la care au participat peste 500 de reprezentanți ai autorităților publice locale, companiilor și societăților interesate de oportunitățile de finanțare a proiectelor oferite de accesarea fondurilor structurale în cadrul axei prioritare 4 a POS CCE;
 - organizarea de către OIE a unui număr de 4 acțiuni de comunicare de tip info day la care au participat 130 de reprezentanți ai potențialilor beneficiari;
 - organizarea unei întâlniri la Camera de Comerț și Industrie București (CCIB), la care au participat 61 reprezentanți ai potențialilor beneficiari;
 - Participare la 8 conferințe/seminarii organizate de alte instituții sau organizații media având ca temă accesarea fondurilor structurale destinate domeniului energetic.
- Desfășurarea a două activități de sondare a opiniei publice, respectiv:
 - un sondaj de opinie, pe baza unui chestionar, privind nivelul de cunoaștere de către potențialii beneficiari din domeniul energetic a posibilităților de cofinanțare a proiectelor de investiții în cadrul axei prioritare 4 în vederea dezvoltării portofoliului de proiecte (în perioada 18 ianuarie – 1 martie 2007); în prezent portofoliul de proiecte conține circa 200 de idei de proiecte;
 - un sondaj de opinie pe bază de chestionar în scopul evaluării gradului de interes al potențialilor beneficiari pentru accesarea fondurilor structurale în domeniul energetic, realizat în cadrul întâlnirii din data de 27 iunie, organizată în colaborare cu CCIB.
- Semnarea unor protocoale de colaborare în scopul diseminării informațiilor cu privire la posibilitatea accesării Fondurilor Structurale în cadrul AP 4 din POS CCE cu Federația Construcțiilor de Mașini din România (CM –FEPA), Asociația Municipiilor din România (AMR) și Camera de Comerț și Industrie a Municipiului București (CCIB).
- Realizarea unei adrese dedicate de e-mail asistenta-oie@minind.ro, la care în cursul anului 2007 au fost primite din partea potențialilor beneficiari de fonduri

- structurale în domeniul energetic peste 200 de solicitări de informații cărora OIE le-a dat curs.
- Realizarea a 3 interviuri ale reprezentanților OIE (TV și Radio) și a 5 comunicate de presă.
 - Realizarea unui aspect nou pentru site-ul propriu al OIE (www.minind.ro/oie.html) precum și actualizarea informațiilor conținute de acesta.

▪ La nivelul Autorității de management

Pagina web reprezintă principala sursă de informații pentru toate grupurile tinta identificate și ea este permanent actualizată: **web site** www.minind.ro, Secțiunea Fonduri Structurale, respectiv secțiunea Autorității de Management pentru POS CCE. Secțiunea dedicată Autorității de Management conținea la sfârșitul anului 2007 următoarele informații:

- Versiunea aprobată a Programului;
- Scurta prezentare a programului;
- Documentul Cadru de Implementare (versiune de lucru);
- Informații utile pentru potențialii beneficiari;
- Date de contact;
- Planul National de Dezvoltare;
- Cadrul Strategic National de Referință;
- Scurta prezentare a altor programe operationale;
- Procesul de evaluare și selecție pentru proiectele finanțate prin POS CCE (document aprobat în cadrul Comitetului de Monitorizare);
- Informații privind proiectele Phare;
- Evaluarea Strategică de Mediu;
- Ghidurile solicitanților atât finale cât și în versiuni de lucru;
- Comunicate de presă.

Relatii cu media

Comunicate de presa

- Redactarea și transmiterea unui comunicat de presă cu ocazia aprobării POS CCE;
- Redactarea și transmiterea unui comunicat de presă cu ocazia primei reuniuni a Comitetului de Monitorizare.

Participarea reprezentanților AM în cadrul emisiunilor TV

- două participări în cadrul emisiunilor TV

Participări la întâlniri informale cu jurnaliștii

- Participarea în cadrul unei întâlniri cu jurnaliștii

Conferinte si seminarii

Participarea in cadrul a 55 de evenimente organizate de catre diferite institutii si organizatii in vederea diseminarii informatiilor cu privire la POS CCE.

Activitate Help desk

Sprijin pentru cei interesati prin raspunsurile la informatiile solicitate primite prin e-mail sau fax cat si in urma vizitelor la sediul Autoritatii de Management POS CCE

Lansarea POS CCE a avut loc in data de 10 martie 2008 in prezenta unor inalti demnitari precum si a reprezentantilor institutiilor implicate in implementarea programului, ai altor institutii publice, ai mediului de afaceri, partenerilor socio-economici, institutiilor de invatamant, organizatiilor non-guvernamentale.

8. LECTII INVATATE

In contextul general al politicii europene de coeziune, fondurile structurale 2007-2013 reprezinta o provocare, nu numai pentru Romania, aflata la primul exercitiu de acest fel, ci si pentru alte state membre, din grupul celor 10 care au aderat la UE in 2004 sau din cele vechi.

Trecerea de la experienta fondurilor de preaderare, in cazul nostru Phare, la fondurile structurale, cu mecanisme de implementare si reguli asemanatoare dar in acelasi timp diferite in puncte esentiale, s-a facut cu efort din partea personalului tuturor structurilor implicate: AM si OI-uri, dar si cu castig de experienta si asa numite "lectii invatate".

Intelegerea contextului general al programului de competitivitate incepand cu elaborarea strategiilor pe domeniile relevante, aplicarea si modificarea cadrului legal (national si european) si continuand cu elaborarea de documente de programare si implementare (acorduri de delegare, ordine de cheltuieli eligibile, scheme de ajutor de stat, ghiduri ale solicitantilor, manuale de proceduri, etc) a fost si continua sa fie o adevarata scoala pentru toti.

In etapa de programare se face corelarea prioritatilor europene cu cele nationale, deci a fost necesara identificarea optiunilor strategice celor mai relevante atat in context national cit si european pentru domeniile atat de diferite abordate de POS CCE.

A reiesit ca implementarea corecta a intregului program porneste de la implementarea fiecarei operatiuni si aceasta se poate face numai pe baza unor proceduri clare, realiste si functionale si prin tratarea intregului sistem pentru POS CCE ca un ansamblu.

De asemenea, din constrangerea de a opera la intersectia regulamentelor europene cu legislatia nationala a aparut necesitatea unor adaptari a celei din urma pentru evitarea blocajelor.

Crearea cadrului institutional prin acte administrative este o conditie necesara, dar nu si suficienta. Adevaratul spirit de echipa se creeaza in timp, cu efort personal si implicare, astfel incat intregul angrenaj sa opereze in aceeasi directie si in acelasi ritm.

O alta lectie a fost intelegerea specificului POS CCE si a diferentei fata de celelalte programe operationale prin orientarea masiva catre sectorul economic, eminate privat, reprezentat in special de IMM-uri; dat fiind aceasta specificitate, implementarea programului trebuie sa aiba la baza scheme de ajutor de stat, de diferite tipuri, in functie de operatiune. Acest aspect a necesitat un efort suplimentar, intr-o directie noua de activitate, precum si o colaborare institutionala intensa intre toate entitatile relevante. In plus, in actiunile de comunicare avand ca public tinta reprezentantii intreprinderilor, mesajele au trebuit sa fie particularizate si adaptate astfel incat sa atinga nivelul dorit de claritate si detaliere

Din intelegerea POS CCE in context national, mai larg, in legatura sa cu celelalte programe operationale, cu Planul national de dezvoltare rurala si cu alte documente si strategii a decurs necesitatea corelarii interventiilor POS CCE cu cele ale altor programe operationale, in stransa colaborare cu ACIS. In acest scop comunicarea si colaborarea interinstitutionala s-au dovedit esentiale pentru programarea, managementul si implementarea POS CCE, demers a carui coerenta excede cadrul unui singur program si se reflecta la nivel national.

Acelasi tip de actiune conjugata si-a dovedit utilitatea in domeniul comunicarii, atat in ce priveste sistemul national de implementare a fondurilor structurale, cat si fiecare program in parte asigurand transmiterea mesajelor corecte si complete catre potentialii beneficiari, publicul larg, societatea civila in toate etapele de programare si implementare.

Nu in ultimul rand, s-a putut concluziona ca resursa umana, respectiv calitatea, pregatirea, implicarea si stabilitatea personalului sunt o conditie sine qua non a existentei si functionarii eficiente a structurilor specializate create.

Lectiile invatate in 2007 sunt numai inceputul; ele vor fi de folos in procesul de implementare a Programului Operational si in perioada urmatoare, iar 2008 va contribui cu altele noi, astfel incat imbunatatirea implementarii POS CCE, prin reglaje de parcurs bazate pe experienta castigata, sa fie un proces continuu.